

DOCUMENT DE TREBALL

INSTITUT D'ESTUDIS CATALANS
REPORTS DE LA RECERCA A CATALUNYA
2003-2009
Ciències Socials

Report elaborat per Martí López

DOCUMENT DE TREBALL

Si teniu cap comentari, podeu adreçar-vos a or@iec.cat

Barcelona, setembre 2012

Report de la Recerca en Ciències Socials

Sumari

Resum	3
1. Introducció	3
2. L'antropologia social i cultural	5
2.1. Presentació	5
2.2. Entitats de recerca	7
2.2.1. Les universitats públiques	7
2.2.2. Altres institucions de recerca	14
2.3. La recerca	15
2.3.1. Els projectes de recerca	15
2.3.2. Els resultats de la recerca	20
3. La ciència política i de l'administració	22
3.1. Presentació	22
3.2. Entitats de recerca	23
3.2.1. Les universitats públiques	23
3.2.2. Altres institucions de recerca i universitats privades	29
3.3. La recerca	30
3.3.1. Els projectes de recerca	30
3.3.2. Els resultats de la recerca	36
4. La sociologia	37
4.1. Presentació	37
4.2. Entitats de recerca	37
4.2.1. Les universitats públiques	37
4.2.2. Altres institucions de recerca i universitats privades	42
4.3. La recerca	43
4.3.1. Els projectes de recerca	43
4.3.2. Els resultats de la recerca	49
5. El treball social	50
5.1. Presentació	50
5.2. Entitats de recerca	51
5.2.1. Les universitats públiques	51
5.2.2. Altres institucions de recerca	52
5.3. La recerca	53
5.3.1. Els projectes de recerca	53
5.3.2. Els resultats de la recerca	53
6. Conclusions globals	54
6.1. Els recursos per a la recerca	54
6.2. Projectes i finançament	56
6.3. Els resultats de la recerca	57

Resum

Es realitza una anàlisi de la recerca en matèria d'antropologia social i cultural, ciència política i de l'administració, sociologia i treball social a Catalunya durant el període 2003-2009, que es du a terme en diverses institucions de recerca públiques i privades. S'estudien cada una d'aquestes disciplines en quatre apartats diferents de manera diferenciada. També s'analitzen les institucions de recerca, els projectes, els objectes d'estudi i les fonts de finançament diverses, principalment públiques. Finalment, es dona a conèixer la producció científica en forma d'articles en revistes especialitzades, documents de treball i llibres. Per analitzar els articles en revistes s'ha tingut en compte els criteris fets per l'Institute for Scientific Information (ISI) Journal Citation Social Sciences.

1. Introducció

Aquest report de la recerca en ciències socials té com a objecte la recerca en matèria d'antropologia, ciència política, sociologia i treball social duta a terme pels centres de recerca a Catalunya durant el període 2003-2009. S'ha considerat tot aquell treball de recerca que s'hagi realitzat per investigadors en institucions de recerca, públiques o privades, situades a Catalunya.

L'any 1997 l'Institut d'Estudis Catalans (IEC) publicà el primer report de les ciències socials dirigit pel professor Salvador Giner i que abraçava el període 1990-1995. Posteriorment, es publicà un complet segon volum, pel període 1996-2002, coordinat per Teresa Montagut i amb la col·laboració de Lluís Calvo, Jaume Magre, Josep M. Reniu i Gemma Vilà. Per tant, aquest és el tercer informe sobre l'estat de la recerca en aquestes disciplines. Com s'ha fet constar en els reports anteriors les ciències socials han estat desenvolupades a Catalunya amb un cert retard històric. Ara bé, en els darrers anys, en paral·lel a la seva estabilització com a disciplina docent en l'àmbit universitari, s'ha anat assentant de manera significativa i diferenciada en el camp de la recerca. Així, la institucionalització de les disciplines ha estat prou diferent i, com ja va succeir en el report anterior, és plenament justificat i necessari tractar les disciplines de manera

DOCUMENT DE TREBALL

diferenciada. Igualment, donada la institucionalització de la disciplina a nivell acadèmic el present report ha inclòs el treball social com a disciplina diferenciada.

El report doncs es troba dividit en quatre grans apartats que són informes de cada disciplina, i una darrera part de conclusions globals. Igualment, tres són els grans apartats que analitzen cada un dels informes. Primerament, es descriuen les institucions de recerca. Podem conèixer els recursos de què es disposa per estudiar les ciències socials a Catalunya pels investigadors i els centres existents. En aquest punt les universitats públiques tenen un paper central, doncs són les principals institucions de la recerca en Ciències Socials a Catalunya. El pes dels diferents departaments dins la comunitat universitària permet una primera aproximació a la importància relativa de cada una. Si ho comparem, a més, amb el nombre de personal docent i investigador de cada departament o àrea, podem completar el panorama de la capacitat potencial per a la recerca en les institucions universitàries. Aquesta informació no sempre està disponible pel període que abraça el report.

Tanmateix, també hi ha recerca social en institucions privades o semipúbliques. Així, fundacions, instituts i centres privats ocupen també un espai significatiu, de manera especial en l'àmbit de la recerca sociològica, però també en el de la ciència política. Quan hi ha hagut disponibilitat de dades es diferencia la recerca en institucions públiques i en institucions privades. Així com també els centres, els instituts i els grups de recerca de cada una de les universitats.

En el segon apartat s'analitzen els projectes, els objectes d'estudi i el seu finançament. En aquest punt es tracta de donar compte dels grans temes que s'estan estudiant a Catalunya i quina institució els està finançant. Les fonts de finançament son diverses. Les principals fonts de finançament son les fonts públiques, que provenen de la Comissió Interministerial de la Ciència i la Tecnologia (CICYT) (Ministeri d'Educació i/o de Ciència i Tecnologia), la Comissió Interdepartamental de Recerca i Innovació Tecnològica (CIRIT) (Generalitat de Catalunya) i la Unió Europea (UE). En l'àmbit de la sociologia i la ciència política, com veurem, hi ha també una part important que prové d'ajuntaments o ens comarcals; igualment, en l'àmbit d'aquestes disciplines és de destacar la presència de finançament a través d'institucions privades.

DOCUMENT DE TREBALL

En darrer lloc s'estudia el resultat de la recerca. És a dir, quina ha estat la difusió de la recerca realitzada. Hi ha diferents mitjans per donar a conèixer la producció científica: articles en revistes especialitzades, nacionals o estrangeres, documents de treball o llibres. Per analitzar els articles en revistes s'ha tingut en compte els criteris fets per l'Institute for Scientific Information (ISI) Journal Citation Social Sciences. En l'apartat dels llibres es fa molt difícil destriar quins llibres han estat fruit d'una recerca i quins són traduccions, manuals i llibres de text. Per analitzar l'impacte de les publicacions s'han calculat les citacions per article a través de l'ISI, i s'han comparat les mateixes amb el conjunt de l'Estat Espanyol, Dinamarca i Holanda, per tal de tenir un punt de vista compartiu dels resultats de la recerca en ciències socials a Catalunya.

Les dades que es presenten en el report permeten seguir l'evolució de l'antropologia, la ciència política, la sociologia i el treball social entre el 2003 i 2009. La manca de dades anteriors i la escassa sistematització de la informació i la dificultat d'accés a les dades han estat algunes de les dificultats importants a l'hora de la seva confecció. En els casos en què la informació no s'ha pogut obtenir de manera directa s'ha optat per seguir les dades que facilita el Departament d'Universitats, Recerca i Societat de la Informació (DURSI). Poden haver-hi, per tant, diferències, ja que, d'una banda, cada universitat segueix els seus propis criteris a l'hora de facilitar la informació i, d'altra banda, no està suficientment actualitzada. Finalment, volem fer notar la col·laboració indispensable de Llorenç Arguimbau, documentalista de l'IEC, que ha tingut un paper clau en la cerca, obtenció i indicacions d'on trobar les dades. Sense la seva col·laboració hagués estat encara més difícil la recollida de les dades que aquí es presenten.

2. L'Antropologia social i cultural

2.1. Presentació

La situació de la disciplina en aquets període es relaciona de manera directa amb algunes de les reflexions que es van realitzar en els informes anteriors. Per una banda, l'antropologia social i cultural ha tendit a incrementar i estabilitzar la seva presència universitària. Aquesta estabilització acadèmica ha permès disposar de recursos humans i financers per desenvolupar recerca. Tanmateix, aquesta no sempre està prou

DOCUMENT DE TREBALL

desenvolupada en totes les universitats on està present per tenir prou recursos per fer recerca. Finalment, és de ressaltar que aquesta no sempre obté la difusió adequada d'acord amb els paràmetres internacionals, tot i haver augmentat notablement la seva presència a nivell internacional en els període comprès per l'informe.

2.2. Entitats de recerca

2.2.1. Les universitats públiques

Els departaments de les universitats són les principals entitats de recerca en el camp de l'antropologia social i cultural. En aquest sentit, destaquen el Departament d'Antropologia Cultural i Història d'Amèrica i Àfrica a la Universitat de Barcelona (UB), i el Departament d'Antropologia Social i Cultural (des de Juny de 2004) a la Universitat Autònoma de Barcelona (UAB). Igualment, l'antropologia social i cultural és una àrea de coneixement al Departament d'Antropologia, Filosofia i Treball Social de la Universitat Rovira i Virgili (URV), al Departament de Geografia i Sociologia a la Universitat de Lleida (UdL), amb un professor titular, i en el Departament d'Història Social i Història Social de la mateixa universitat, amb quatre professors titulars. També és una àrea de coneixement en el Departament de Geografia, Història i Història de l'Art de la Universitat de Girona (UdG), amb un professor titular i un agregat, al Departament d'Humanitats de la Universitat Pompeu Fabra (UPF), on compta amb dos professors associats, i a la Universitat Oberta de Catalunya (UOC), amb un professor amb dedicació exclusiva¹ i vàries col·laboracions parcials. Finalment, l'antropologia social i cultural existeix com a assignatura optativa en algunes universitats privades, com a la Universitat Ramon Llull (URL).

Les entitats de recerca vinculades a les universitats es reforcen gràcies a l'assentament de docència de doctorat, postgrau i màster. Així, en el cas del Departament d'Antropologia Cultural i Història d'Amèrica i Àfrica de la UB s'ha impartit el programa de doctorat en Antropologia Social i Cultural des del bienni 2003-2005. El resultat del programa de Doctorat considerat ha estat la lectura de nombroses tesis. En concret, nou

¹ D'acord amb la Guia d'Experts i Expertes de la UOC, Edició 2012-2013
Institut d'Estudis Catalans
Reports de la recerca a Catalunya 2003-2009
Ciències Socials

DOCUMENT DE TREBALL

tesis l'any 2003, set tesis l'any 2004, divuit tesis l'any 2005, set tesis l'any 2006, onze tesis l'any 2007, deu tesis l'any 2008 i set l'any 2009.

Igualment, des del Departament s'ha adaptat i ampliat la oferta de màsters en concordança amb l'adaptació a l'Espai Europeu d'Ensenyament Superior, com és el cas del Màster oficial en Antropologia i Etnografia, adaptació dels antics cursos per obtenir el DEA en el doctorat d'Antropologia Social i Cultural. Per altra banda, el departament participa en Màsters oficials de matriu interdisciplinària junt amb altres departaments de la UB, com el Màster oficial en "Gestió del Patrimoni Cultural" (des del bienni 2006-2007), el Màster oficial en "Història i Cultura de la Alimentació" (des del bienni 2008-2009), i el "Màster en Antropologia Visual" (des del bienni 2006-2007).

Aquesta estructura d'estudis de postgrau ha suposat la realització i lectura de nombroses tesis doctorals. En el cas del departament d'Antropologia Cultural i Història d'Amèrica i Àfrica de la UB, corresponents a les diferents àrees de coneixement, pel període considerat, son les de la taula següent:

Taula 1. Tesis doctorals en antropologia, UB (2003-2009).
--

En el cas del Departament d'Antropologia Social i Cultural de la UAB aquest ofereix el doctorat en Antropologia Social, adaptat al Espai Europeu d'Ensenyament Superior i que ha rebut la Menció de Qualitat del Ministerio de Educación y Ciencia (MEC) el bienni 2006-2007. Aquest programa de doctorat ha resultat en la realització i lectura d'una tesis doctoral l'any 2003, cinc tesis l'any 2004, sis tesis l'any 2005, tres l'any 2006, quatre l'any 2007, cinc el 2008 i sis el 2009. El Departament també imparteix el Màster Oficial "Investigació etnogràfica, teoria antropològica i relacions interculturals", el "Màster en Migracions Contemporànies" (bienni 2008-2010) i el "Màster Interuniversitari d'Estudis Llatinoamericans".

Les tesis llegides en el Departament en el període que abraça el report han estat les següents:

DOCUMENT DE TREBALL

- Suarez De Garay, Maria Eugenia: *De estómag, de cabeza y de corazón. Un acercamiento antropológico a los mundos de vida de los policías en Guadalajara, México*. Direcció: C. Feixa i J.L. Molina (febrer 2003).
- Mameli Iriarte, Laura: *La gestión del recurso avifaunístico por las poblaciones canoeras del archipiélago fueguino*. Direcció: J. Estévez (març 2004).
- Casellas Cañellas, Elisabeth: *El contexto arqueológico de la cabeza colosal olmeca número 7 de San Lorenzo, Veracruz, México*. Direcció: A. Cyphers i M. Molist (abril 2004).
- Souza Filho, Benedito: *Cuerpos, horcas y látigos: esclavitud y espectáculo punitivo en el Brasil decimonónico*. Direcció: V. Stolcke (juliol 2004).
- Carrasco Henriquez, Noelia: *Antropología de los problemas alimentarios contemporáneos: etnografía de la intervención alimentaria en la región de la Araucanía, Chile*. Direcció: T. Durán i S. Carrasco (desembre 2004).
- Gonzalez Cangas, Yanko: *Óxidos de identidad: memoria y juventud rural en el sur de Chile (1935-2003)*. Direcció: C. Feixa i V. Stolcke (desembre 2004).
- Maymi Rich, Josep: *Realitat emmascarada: història oral, convulsió social i impacte polític a les terres de Girona durant la primera meitat del segle XX*. Direcció: S. Carrasco (gener 2005).
- Tomas Guilera, Jordi: *Identitat ètnica entre els Joala d'Oussouye*. Direcció: A.R. Kaplan (març 2005).
- Aguilar Grau, Oriol: *Loto del Nyag rong. Un estudio sobre la vida de Nyag bla Padma bdud'dul y su transmisión del conocimiento*. Direcció: V. Stolcke (novembre 2005)
- Mendez Lopez, María Del Carmen: *Por el camino de la participación. Una aproximación contrastada a los procesos de integración social y políticas de los gitanos y las gitanas*. Direcció: T. San Román (desembre 2005)
- Grietens, Koen Peeters: *Organización social, liminalidad y movilidad de los Rrom de Ecuador y el sur de Colombia*. Direcció: T. San Román (desembre 2005).
- Dominguez Alvarez, V.: *Treball femení a la indústria tèxtil llanera de Sabadell durant el segle XX*. Direcció: M. Baylina i V. Stolcke (2005).
- Valenzuela Garcia, Hugo: *Isla de las victimas de la complicidad. Economia politica, dialectica y cultura de los pescadores de Pulau Tuba (Langkawi, Estdo de Kedan, Malaysia)*. Direcció: A. González (març 2006).
- Pamies Rovira, Jorge: *Dinámicas escolares y comunitarias de los hijos e hijas de familias inmigradas marroquíes de la yebala en la periferia de Barcelona*. Direcció: S. Carrasco (octubre 2006).

DOCUMENT DE TREBALL

- Pires Do Prado, Ana: *¿A escola funciona bem? Participación y descentralización educativa en una favela de Río de Janeiro*. Direcció: S. Carrasco (octubre 2006).
- Poblete Melis, Rolando: *Teorias, politicas y practicas en educacion intercultural. El caso de los nuevos escenarios y desafios creados por la migracion peruana en el Chile de hoy*. Direcció: S. Carrasco (maig 2007).
- Beremenyi, Bálint Ábel: *Claro hijo, vaya a la escuela y si se aburre lo sacamos. Relaciones y experiencias de los gitanos de Badalona y los rom de Bogotá con la educación escolar*. Direcció: S. Carrasco (juny 2007).
- Muela Ribera, Juan: *Malaria en Lipangalala: pluralismo médico y procesos asistenciales para malaria en una comunidad africana*. Direcció: V. Stolcke (juny 2007).
- Martinez Mauri, Mónica: *De tule nega a kuna yala: mediación, territorio y ecología en Panamá, 1903-2004*. Direcció: V. Stolcke i J. C. Garavaglia (setembre 2007).
- Ballestin Gonzalez, Beatriz: *Immigració i identitats a l'escola primària. Experiències i dinàmiques de vinculació i desvinculació escolar al Maresme*. Direcció: S. Carrasco (gener 2008).
- Ponferrada Arteaga, Maria Isabel: *Chicas y poder en la escuela. Identidades académicas, sociales y de género entre jóvenes de la periferia*. Direcció: S. Carrasco (febrer 2008).
- Clua Faine, Montserrat: *Cultura, ètnia i nació: una aproximació a l'estudi del nacionalisme des de l'antropologia social*. Direcció: R. Valdés (abril 2008).
- Uribe Merino, José Fernando: *La anorexia entre los pobres, itinerarios e identidades de riesgo. Medellin-Colombia*. Direcció: V. Stolcke (juny 2008).
- Aguilera Ruiz, Oscar Eduardo: *Movida, movilizaciones y movimientos: cultura política y políticas de las culturas juveniles en el Chile de hoy*. Direcció: C. Feixa (novembre 2008).
- Bertran Tarres, Marta: *De les expectatives a les relacions: infants, maternitat i atenció a la infància en una Barcelona diversa*. Direcció: S. Carrasco (febrer 2009).
- Araya Dujisin, Rodrigo: *Multitudes y redes en la revolución de Belgrado*. Direcció: J.L. Molina (març 2009).
- Ojeda Mata, Maite: *¿Identidades ambivalentes? Sefardíes en la España contemporánea: entre nacionalismo, antisemitismo y filosefardismo*. Direcció: V. Stolcke i M. Leiberich (abril 2009).

DOCUMENT DE TREBALL

- Jablonski Garcia, Paulo: *Tratos de favor y clientelismo político en democracia. Dos estudios de caso Galicia y norte de Portugal*. Direcció: T. San Román i J.L. Molina (juny 2009).
- Salcedo Vereda, Carmen: *Los desafíos de los jesuitas en bolivia, 1950-2000*. Direcció: Ch.J. William i A. Díaz (desembre 2009).
- Roca Capara, Núria: *Construint identitats flexibles: joves adults d'origen extracomunitari entre processos d'inclusió i exclusió social*. Direcció: S. Carrasco (desembre 2009).

Per altra banda, el Departament d'Antropologia, Filosofia i Treball Social de la URV imparteix docència en els Màster d'"Antropologia Urbana", "Antropologia Mèdica i Salut Internacional", de "Migracions i Mediació Social" i el Màster "Joventut i Societat", així com en els programes de doctorat d'"Antropologia, Migracions i Mediació Social" i d'"Intervenció Social: Joventut i Gènere".² La participació en els programes de doctorat a suposat la realització de cinc tesis l'any 2003, quatre l'any 2004, una l'any 2005, una altra el 2006, nou el 2007, tres el 2008 i quatre el 2009.

Les tesis llegides en el període són les següents en el període considerat pel report:

- Galvez Abadia, Aida Cecília: *Por obligación de conciencia. Los misioneros del Carmen Descalzo en Urubá, Colombia. Siglo XX*. Direcció: J. Prat (2003).
- Kingman Garces, Eduardo: *Discurso y relaciones de poder en la primera mitad del siglo XX*. Direcció: J.J. Pujadas (2003).
- Lasala Meseguer, Antonio: *Curarse en salud. Las medicinas como sistemas de transacciones*. Direcció: J. M. Comelles (2003).
- Sierra Sosa, Ligia Aurora: *Población indígena, migración y mercado de trabajo en Cancún, Quintana Roo, México*. Direcció: J.J. Pujadas i D. Comas (2003).
- Soronellas Masdeu, Montserrat: *Pagesos en un món de canvis. Família i associacionisme agrari a la Selva del Camp (segles XVIII, XIX i XX)*. Direcció: D. Comas (2003).
- Ferrus Batiste, Jordi: *Transición social en Catalunya nova. El impacto de la instalación de una Central Nuclear en la economía y en el poder local (1970-1990)*. Direcció: D. Comas (2004)

² En aquest departament de la URV és sovint difícil diferenciar el què és antropologia i el que és treball social. Tant en aquest apartat com en el de treball social s'han intentat seleccionar les tesis doctorals per àrea de coneixement del director/a, però la classificació no és exhaustiva.

DOCUMENT DE TREBALL

- Haro Encinas, Jesús A.: *La rosa custodiada. participación ciudadana y gestión pública en Reus (1999-2003)*. Direcció: J. M. Comelles (2004).
 - Jossue Silva, Thomas: *Imágenes y narrativas. La otra desinstitucionalización de la locura*. Direcció: A. Martínez (2004).
 - Salvador Duch, Jordi: *Futbol, metàfora d'una guerra freda. Un estudi antropològic del Barça*. Direcció: J. Prat Carós i J. J. Pujadas (2004).
 - Navas, Julia: *Construcción social del experto alimentario: una aproximación antropológica al estudio de las crisis alimentarias*. Direcció: M. Gracia (gener 2005).
 - Blanch, Cristina: *Immigració i agricultura. Els treballadors extracomunitaris a les terres de l'Ebre. El cas d'Alcanar*. Direcció: J.J. Pujadas i M. Soronellas (gener 2006).
 - Adami, Vitor Hugo: *Humores e rumores de Krishna entre Brasil e Espanha: um estudo comparativo sobre conflito e coesao organizacional do movimento Hare Krishna de Porto Alegre e Barcelona*. Direcció: J. Vallverdú (gener 2007).
 - Boquera, Montserrat: *Riu és vida: percepcions antropològiques de l'Ebre català*. Direcció: J. Prat (gener 2007).
 - Bosch, Montserrat: *Saltar, reír, que no haya guerra. Transformaciones de la salud reproductiva de las mujeres guatemaltecas; del refugio al retorno*. Direcció: A. Martínez (gener 2007).
 - Olaso, Maria Julieta: *Me gusta cuando callas... Violencia política en Argentina (1976-1983) y España (1939-1945): Poder, género y reconstrucción de la memoria histórica a partir de familiares de víctimas de las dictaduras*. Direcció: J. Vallverdú i J. Roca (gener 2007).
 - Peña Ruiz, Patricia Magdalena: *Mortalidad infantil y brujería: El caso de la etnia Mazahua*. Direcció: E. Menendez i J. Prat (gener 2007).
- Mendiguren De La Vega, Berta: *Inmigración, medicalización y cambio social entre los soninke: el caso de dramané (Malí)*. Direcció: M. L. Esteban (gener 2007).
- Meñaca Rodríguez-Avial, Arantzazu De: *Antropología, salud y migraciones. Procesos de autocuidado de migrantes ecuatorianos*. Direcció: J. M. Comelles y R. Otegui (desembre 2007).
 - Montes Muñoz, Maria Jesús: *Las culturas del nacimiento. Representaciones y prácticas de las mujeres gestantes, comadronas y médicos*. Direcció: Mari Luz Esteban Galarza (març 2007).
 - Navarro Valencia, Martha Cecilia: *Entre la cama y el paritorio: salud reproductiva y cultura entre las mujeres afrocolombianas de la ciudad de Buenaventura. Una perspectiva antropológica*. Direcció: M. L. Esteban (abril 2007).

DOCUMENT DE TREBALL

- Serradell Alonso, Carme: *De qui son aquests nens? El prematur extrem, tecnologia i societat*. Direcció: J. M. Comelles (novembre 2008).
- Povedano Ferre, Rosa: *Història de vida dels objectes. Aportacions del mètode biogràfic als estudis culturals del disseny: història de vida de la batedora elèctrica de braç*. Direcció: J. Pujadas i A. Calvera (desembre 2008).
- Heras Gonzalez, Purificación: *Saberes y práctica, sida y drogas en Madrid (1983-1999)*. Direcció: J. M. Comelles (desembre 2008).
- Pinto De Campos Morais, Teresa Sónia: *O tempo das doenças e as doenças con tempo*. Direcció: G. Carapineiro i J. M. Comelles (gener 2009).
- Torrens Bonet, Ramona: *Estat, mercat, tercer sector. L'evolució de la iniciativa social en l'atenció a persones amb discapacitat intel·lectual*. Direcció: J. Pujadas (gener 2009).
- Porzio, Laura: *Cos, biografia i cultures juvenils. Els estudis de cas del moviment skinhead i dels latin kings & queen a Catalunya*. Direcció: A. Romani i C. Feixa (gener 2009).
- Getino Canseco, Maria R.: *La espera. El proceso de morir en el mundo de los cuidados paliativos*. Direcció: A. Martínez i J. M. Canals (juny 2009).
- Blazquez Rodriguez, Maria Isabel: *Ideologías y prácticas de género en la atención sanitaria del embarazo, parto y puerperio: el caso del área 12 de la comunidad de Madrid*. Direcció: M. L. Esteban (juny 2009).
- Sanz Abad, Jesús: *Entre "cumplir" y "hacer cosas". Estrategias económicas y simbolismo en el uso de las remesas de la migración ecuatoriana en España*. Direcció: J. Pujadas (juny 2009).
- Martorell Poveda, María Antonia: *Los recuerdos del corazón. Vivencias, prácticas y representaciones sociales de cuidadores familiares de personas con alzheimer*. Direcció: A. Martínez (setembre 2009).
- Brigidi, Serena: *Políticas públicas de salud mental e inmigración latina en Barcelona y Génova*. Direcció: J. M. Comelles i M. Allué (octubre 2009).
- Jimenez Herrera, Maria F.: *Construcción de la ética asistencial del cuidar en urgencias y emergencias*. Direcció: J. Canals (octubre 2009).
- Cerbino Arturi, Mauro: *La nacion imaginada de los latin kings, mimetismo, colonialidad y transnacionalismo*. Direcció: E. Kigman i J. Prat (novembre 2009).

Per tal de conèixer els efectius humans que potencialment poden dedicar-se a la recerca a cada universitat, és important conèixer el personal docent i investigador de cada

DOCUMENT DE TREBALL

universitat i la seva composició interna. En aquest sentit, l'evolució del personal universitari dedicat a la recerca en antropologia social i cultural en el període analitzat es pot observar en la figura 1. Es constata, per una banda, una tendència al manteniment del PDI en el cas de la UB, i una tendència a l'augment i posterior estabilització en el cas de la UAB. Per altra banda, s'observa igualment un manteniment del personal docent en el cas de la resta d'universitats, amb una rellevància més important en el cas de la URV.

Les dades concretes per universitat pública poden consultar-se en la taula 2.

Figura 1. Personal docent i investigador en antropologia social i cultural per universitat. 2003-2009

Taula 2. Personal docent i investigador en antropologia per universitat i any. 2002-2009

Com es pot observar en la gràfica següent, que recull el percentatge de personal docent i investigador no permanent³ en relació al permanent, s'observa que la URV, la UdL i la UdG han tendit a l'estabilització del seu PDI en el període. En el cas de la UB s'observa que partint d'uns percentatges de figures permanents molt elevades aquests han disminuït breument en el període. En canvi, la UAB partia d'uns percentatges menors de personal permanent i aquests han tendit a perdre pes. Dues figures que reflecteixen situacions diferents són aquí claus. Per una banda el professorat associat, que passa de cinc a vuit professors/es a la UAB, i per l'altra el professorat Lector que passa de zero a dos en la mateixa universitat. Com és sabut, formalment el professor associat no és una figura que es dediqui a la recerca a la universitat.

Figura 2. Percentatge PDI permanent^(a) sobre PDI total en antropologia per universitat i any

³ En el càlcul es consideren figures permanents les següents: titulars d'universitat, titulars d'escola universitària, associats permanents, agregats, emèrits i catedràtics. Com a figures no permanents es comptabilitzen els associats, associats substituïts i lectors.

DOCUMENT DE TREBALL

En relació als grups de recerca la principal font d'informació són els grups reconeguts per la Generalitat de Catalunya. En aquest sentit, són de destacar com a grups consolidats en el cas de la UB el Grup d'estudis sobre Reciprocitat, el Grup d'Estudis de les Societats Africanes, l'Observatori de l'Alimentació ODELA (antic Grup d'Estudis Alimentaris), el Grup d'Estudis sobre Família i Parentiu i el Grup de Recerca sobre Exclusió i Control Socials. Com a grup emergent cal destacar igualment el Grup d'Estudis sobre Cultures indígenes i Afroamericanes (CINAF).

En el cas de la UAB, cal destacar com a grup consolidat el Grup de Recerca en Antropologia Fonamental i Orientada (GRAFO), i com a grup emergent el grup d'Antropologia i Història de la Construcció d'Identitats Socials i Polítiques (AHCISP). A la URV l'assentament de la disciplina es tradueix en el grup de recerca consolidat, el Grup d'Antropologia Social, i a la UdL el Grup Interdisciplinar d'Estudis de Desenvolupament i Multiculturalitat (GIEDEM). Finalment, és de destacar a la UOC com a grup de recerca emergent el grup Mediaccions

2.2.2. Altres institucions de recerca

L'antropologia social i cultural és present també en la Institució Milà i Fontanals del Consell Superior d'Investigacions Científiques (CSIC) a Catalunya, i és duta a terme per tres antropòlegs que han centrat els seus treballs en àmbits com ara la identitat, el patrimoni cultural, l'antropologia de la música o l'antropologia visual. Altres entitats properes als estudis de l'antropologia social i cultural són l'Institut Català d'Antropologia (ICA), el Centre d'Estudis Africans, l'Institut Europeu de la Mediterrània (antic Institut Català de la Mediterrània), el Centre de Promoció de la Cultura Popular i Tradicional Catalana (CPCPTC, Departament de Cultura de la Generalitat de Catalunya) o alguna línia d'investigació de a l'Institut d'Infància i Món urbà (CIIMU). En l'àmbit del patrocini, cal destacar la tasca que el CPCPTC està duent a terme a través de l'IPEC, el qual inicià el seu camí el 1994 i des d'aleshores ha anat patrocinant, a hores d'ara, un nombre significatiu de recerques en l'àmbit, globalment considerat, de l'antropologia social i cultural.

2.3. La recerca

2.3.1. Els projectes de recerca

En el període que abasta aquest informe les principals fonts de finançament a la recerca han estat els fons públics. Bàsicament, a través del programa d'investigació no orientada del Ministerio de Ciencia y Tecnología (MICYT). En el cas de la UB, en el període considerat s'han aconseguit setze projectes en base a aquest programa, tres en el cas de la UAB, sis a la URV, dos a la UdL i un a la UOC. Igualment, la Institució Milà i Fontanals-CSIC ha obtingut finançament per un projecte, i l'Institut d'Infància i Món Urbà (CIIMU) dos en els que l'investigador/a principal pertany a l'àrea de l'antropologia social i cultural. Altres fonts de finançament rellevants han estat l'Institut Català de la Dona, l'Institut Català d'Antropologia o el CPCPTC.

Per altra banda, els projectes europeus han anat guanyant importància, en especial a través del Vè, VIè i VIIè Programa marc de la UE. Així, en el cas de la UB destaca la participació en dos projectes del Vè program marc, un del VIè programa marc i dos del VIIè programa marc. En el cas de la UAB s'ha participat en un projecte del VIè Programa marc i en el de la URV en un del VIIè Programa marc. El finançament europeu de projectes, però, va més enllà del programa marc, i es poden ressenyar projectes finançats per la European Science Foundation, a la UAB, i pel programes "Aliance for the Information Society" i "Against discrimination", de la Comissió Europea, en el cas de la URV, i de la Direcció General de Pesca i Assumptes Marítims a la UdG.

A continuació es presenta una llista no exhaustiva de projectes en el període estudiat en el report:

a) Departament d'antropologia cultural i història d'Amèrica i d'Àfrica UB

Projectes europeus

- "Food in Later Life. Choosing foods, eating meals sustaining independence and quality of life in older people". Participants i/o direcció: J. Contreras, S. Bofill. V Programa Marc. 2003-2005.

DOCUMENT DE TREBALL

- "Public Understanding of Genetics: across cultural and ethnographic study of the relationship between 'new genetics' and social identity". Participants i/o direcció: J. Bestard. V Programa Marc. 2002-2005.
- "The use of racial anti-discrimination laws: gender and citizenship in a multicultural context". Participants i/o direcció: O. Jubany. VI Programa Marc. 2008-2011.
- "BeSeCu: Human behaviour in crisis situations: A cross-cultural investigation in order to tailor security-related communication". Participants i/o direcció: J. Sans, VII Program Marc. 2008-2010.
- "GENDERACE, L'ús de les lleis contra la discriminació racial: gènere i ciutadania en un contexte multicultural". Participants i/o direcció: O. Jubany. VII Programa Marc. 2008-2010.

Projectes nacionals d'investigació no orientada

- "Nuevos contextos del parentesco: ideas culturales de reproducción y transmisión en relación a la percepción pública de la nueva genética". Bestard Camps, J. 2003.
- "Culturas de la responsabilidad en los ámbitos económico y político: moralidad, reciprocidad y circulación de recursos". Narotzky, S.E. 2003.
- "Region versus estado: organización social y representación política en el estado liberal latinoamericano, 1870-1930. Un estudio comparado. Garcia Jordan, P. 2003.
- "Globalización y producción de localidad: implicaciones para el desarrollo y las políticas locales". Frigole, J. 2004.
- "Diagnóstico del maltrato y asesinato de mujeres en manos de hombres pareja o ex pareja: análisis desde la construcción y recreación de la identidad masculina". Fernandez, M. 2005.
- "Comemos como vivimos: los principales determinantes socio-económicos de los comportamientos alimentarios". Contreras Hernandez, J. 2006.
- "Análisis operacional sobre flujos peatonales en centros históricos de Portugal y España". Delgado Ruiz, M. 2006
- "Estado, región y poder local en América Latina, 1880-1950". Garcia Jordan, P. 2006.
- "La lengua materna en la creación social y artística. Análisis comparado de prácticas femeninas de creación en la Europa medieval y en la contemporaneidad". Rivera, M-M. 2007.
- "Formas de regulación de la responsabilidad económica y política: entre la formalidad y la informalidad". Narotzky, S.E. 2007.

DOCUMENT DE TREBALL

- "Cuestionando la conflictividad cultural: un analisis critico de las representaciones de la alteridad cultural en los medios de comunicacion desde una perspectiva de genero". Nash, M. 2007
- "Procesos de patrimonializacion de la naturaleza y la cultura. Posicionamientos locales y articulaciones globales". Roige, F.X. 2008.
- "Culturas indigenas y afroamericanas: procesos identitarios en la construccion de la ciudadania". Laviña Gomez, F.J. 2009.
- "Comer en la escuela y sus circunstancias: aprendizaje, cultura y salud". Contreras, J. 2009.
- "Estudio sobre apropiaciones sociales y competencias de uso en centros urbanos de tres ciudades africanas". Delgado, M. 2009.
- "La articulaci3n del estado en america latina: problemas internos y transfronterizos: 1880-1950". Garcia, P. 2009.

b) Departament d'antropologia social i cultural de la UAB

Projectes europeus

- "The well-being of children in Europe: changing family forms, working conditions of parents and legislative measures". Participants i/o direcci3: S. Carrasco. VI Programa Marc. 2004-2007.
- "Personal network dynamics in Europe". Participants i/o direcci3: J.L. Molina. European Science Foundation. 2005-2008.

Projectes nacionals d'investigaci3 no orientada

- "Teoria transcultural de la reproduccion de los grupos humanos. La antropologia del parentesco como estudio de los modelos socioculturales de la procreacion y crianza de ni1os". Gonzalez, A. 2006.
- "Adopcion internacional y nacional: familia, educacion y pertenencia: perspectivas interdisciplinarias y comparativas". Marre, D. 2009.
- "Perfiles del empresariado etnico en espa1a. Una aproximacion a las causas, dinamicas y espacios transnacionales de empresarios inmigrantes". Molina, J. L. 2009.

c) Departament d'antropologia, filosofia i treball social de la URV

DOCUMENT DE TREBALL

Projectes europeus

- "EUMARGINS, on the Margins of the European Community. Young Adult Immigrants in seven European countries". Participants i/o direcció: Romaní, J.O. VII Programa marc. 2009-2011.
- "Health for All in Latin America". Participants i/o direcció: Petrangeli, E. Alliance for the Information Society, Comissió Europea. 2003-2006.
- "Partners for Health I". Participants i/o direcció: Comelles, J.M. EU Against Discrimination. Mesures preparatòries per combatre i preveure la discriminació. 2002.

Projectes nacionals d'investigació no orientada

- "Representacion y explicacion en la ciencia: aspectos pragmaticos y estructurales" Diez, Jose A. 2005.
- "Salud, conveniencia y placer: la alimentacion contemporanea desde y mas alla de las recomendaciones nutricionales". Gracia, M.I. 2006.
- "Trayectorias transnacionales y procesos glociales: familia, red social y formas de mediacion". Pujadas, J. J. 2006.
- "Amores transnacionales: constitucion y desarrollo de parejas mixtas en España". Roca, J. 2009.
- "La emergencia de las sociedades obesogenicas o de la obesidad como problema social". Gracia, M.I. 2009.
- "Los malestares de los adolescentes". Martinez, A. 2009.

d) Departament d'història de l'art i història social de la UdL

Projectes nacionals d'investigació no orientada

- "Movimientos transfronterizos y construccion de nuevas practicas ciudadanas en Africa y Europa". Roca, A. 2007.
- "Estudio comparativo de los modos de religiosidad en tres paises catolicos europeos". Salazar, C. 2009.

e) Universitat de Girona

Projectes europeus

DOCUMENT DE TREBALL

- "Fishery Regulation and the Economic Responses of Fishermen: Perceptions and Compliance". Participants i/o direcció: J.L. Alegret. Direcció General de Pesca i Assumptes Marítics, Comissió Europea. 2000-2003.

Projectes nacionals d'investigació no orientada

- "Història del Movimiento Asociativo Pesquero en Palamós". Participants i/o direcció: Garrido, A. Confraria de Pescadors de Palamós. 2001-2004

f) Internet Interdisciplinary Institute (IN3) de la UOC

Projectes nacionals investigació no orientada

- "Controversias tecnocientíficas y participacion ciudadana en torno a las políticas de atención a la dependencia". Planella, J. 2008.

- "La presentación social del cuerpo en el contexto de la globalización y la multiculturalidad". Participants i/o direcció: E. Ardévol, Enguix, B., Gómez, E. i Estalella, A. I+D Ministerio de Educación y Ciencia. 2007-2010.

g) Altres institucions de recerca

Altres institucions no universitàries també han obtingut finançament per projecte a través del programa d'investigació no orientada del MICYT. Aquest és el cas de la Institució Milà i Fontanals (IMF) - CSIC, que ha obtingut finançament per la següent recerca:

- "La presentación social del cuerpo en el contexto de la globalizacion y la multiculturalidad". Martí, J. 2007.

I el cas de l'Institut d'Infància i Mon Urbà (CIIMU), que ha obtingut finançament pels següents projectes que es poden classificar en l'àrea de l'antropologia social i cultural per l'àrea de coneixement d'adscripció de l'investigador/a:

- "Familias transnacionales, relaciones interculturales e integracion socioeducativa de niños y jovenes de origen extranjero. Perspectivas comparativas." Carrasco, S. 2005.

- "Adopcion internacional: la integracion familiar y social de los menores adoptados internacionalmente. Perspectivas interdisciplinarias y comparativas". Marre, D. 2006.

DOCUMENT DE TREBALL

Per altra banda, en el període ha continuat l'activitat de finançament de projectes de l'Inventari del Patrimoni Etnològic de Catalunya (IPEC) una iniciativa del CPCPTC que s'inicià el 1994 i augmentà els recursos i projectes a partir de 1999. L'activitat de finançament de la recerca anàlisi i recerca documentació ha augmentat en el període considerat, dedicant-se un nombre important de recursos, com es pot constatar en la taula 3:

Taula 3. Finançament IPEC per programes i any. 2003-2009

A la modalitat Anàlisi es poden acollir projectes que tenen com a objectiu central dur a terme un treball d'investigació aprofundit en una temàtica i una zona geogràfica o territorial determinada, que ha de generar com a resultat, a més dels de caire etnogràfic propis d'un treball de camp sistemàtic, una monografia que reculli l'anàlisi aprofundit de l'objecte d'estudi. Pel període considerat les recerques finançades han estat les següents:

Taula 4. Projectes recerca Anàlisi. 2003-2009

En relació a la recerca Documentació aquesta es dedica a programes destinats exclusivament a la realització de la recerca necessària per l'inventari i la catalogació de col·leccions o grups de béns culturals que formin part del patrimoni etnològic. Els projectes finançats han estat els següents:

Taula 5. Projectes recerca Documentació. 2003-2009

Finalment, l'IPEC també ha finançat beques d'investigació en patrimoni etnològic, dedicant-hi en el període 2003-2009 326.000 euros que han finançat un total de vuitanta set recerques en el període considerat.

2.3.2. Els resultats de la recerca

En el període considerat s'han mantingut com a publicacions específiques d'antropologia la Revista d'Etnologia de Catalunya, del CPCPTC i que ha permès, a través de les seves diverses seccions, possibilitar que un nombre significatiu de professionals de l'Institut d'Estudis Catalans

DOCUMENT DE TREBALL

l'antropologia social i cultural a Catalunya publiquin els seus estudis i/o els aportin els estudis a visions de conjunt sobre determinats temes. Per altra banda, "Historia, Antropología y Fuentes Orales" ha continuat amb la seva tasca en l'àmbit de tot allò relacionat amb l'oralitat. Altres iniciatives periòdiques com ara els Quaderns de l'ICA han continuat en el període amb la publicació de números anuals, mentre que per la seva banda l'Arxiu d'Etnografia de Catalunya (URV) ha publicat el seu darrer número el 1999⁴.

Un dels principals problemes, que ja es ressenyava en edicions anteriors del report, són els índexs d'impacte com a mecanisme per aproximar-nos a la difusió internacional de la recerca duta a terme pels antropòlegs socials i culturals. Tot i això, com es pot comprovar en la taula següent, en el període considerat han augmentat sensiblement les publicacions en revistes, en llibres i en contribucions a congressos. Però son sobretot les tesines i treballs d'investigació les que han augmentat més en el període.

Taula 6. Resultats de la recerca en antropologia social i cultural. 2003-2009

En la gràfica següent s'observa l'evolució en el període considerat pel report dels articles publicats a revistes indexades al SSCI. Com es pot observar, en els diferents anys els articles produïts a Catalunya suposen un 40% dels articles del conjunt de l'estat. Igualment, la producció és lleument superior o inferior depenent de l'any de la producció en antropologia danesa. Per altra banda, però, es manté relativament allunyada de les publicacions holandeses, si bé l'any 2008 iguala la seva publicació d'articles a revistes indexades.

Figura 3. Articles publicats a revistes SSCI per país. 2003-2004

Per tal de mesurar l'impacte de les publicacions s'ha realitzat un anàlisi de les citacions per article els tres anys posteriors a la seva publicació. En aquest sentit, les dades per 2009 no són completes, doncs només abracen fins 2011.

⁴ Bodoque, Y. (2002)"La revista d'Arxiu d'Etnografia de Catalunya: Una retrospectiva", *Revista de Dialectología y Tradiciones Populares*, (LVII) 1: 139-152.

Taula 7. Citacions per article. 2003-2011

Com s'observa en la taula l'impacte de les publicacions catalanes ha estat ascendent. Partint d'unes citacions per article superiors a les d'Holanda i Dinamarca però inferiors a les d'Espanya, ha resultat tant en 2008 com en 2009 en més citacions per article que la resta de països. Tot i ser un índex orientatiu, sí que podem afirmar que sembla que la producció científica en el camp de l'antropologia ha anat guanyant presència i prestigi internacional.

3. La Ciència política i de l'administració

3.1. Presentació

La consolidació de la ciència política i de l'administració com a àmbit de coneixement s'inicia amb l'aprovació de la Llei de reforma universitària l'any 1983, que duu a que el dret polític tradicional es divideixi, a efectes administratius i de provisió de places docents universitàries, en dues àrees tradicionalment vinculades: el dret constitucional, d'una banda, i la ciència política i de l'administració, de l'altra. Aquesta emancipació de la ciència política s'expressa institucionalment a Catalunya amb la creació l'any 1985 de la primera facultat de ciències polítiques i de sociologia a la UAB. El decenni posterior serà el del desplegament de la disciplina, tant des del punt de vista de la docència com des de la perspectiva de la recerca.

En el report 1996-2002, s'afirmava que aquest es caracteritzava per l'increment de la docència i, sobretot, de la recerca, tant en la vessant de producció científica com de finançament. Aquesta tendència s'ha afirmat en el període considerat en el present report i els grups de recerca han obtingut cert finançament de les institucions europees i una part creixent de la producció acadèmica ha estat present en publicacions científiques d'abast europeu, si bé l'impacte d'acord amb els estàndards internacionals és millorable en el període considerat.

3.2. Entitats de recerca

3.2.1. Les universitats públiques

En el cas de la Ciència Política i de l'Administració els departaments de les universitats són les principals institucions de recerca. Així, la Ciència Política i de l'Administració està present a la Universitat Autònoma de Barcelona (UAB) a través del Departament de Ciència Política i Dret Públic i del Departament de Dret Públic i Ciències Històricojurídiques. En el cas de la Universitat Pompeu Fabra (UPF) està present en el Departament de Ciències Polítiques i Socials, en el cas de la UB a través del Departament de Dret Constitucional i Ciència Política, i a la Universitat Oberta de Catalunya (UOC) en els Estudis de Dret i Ciència Política. La Ciència Política i de l'Administració també és una àrea de coneixement als Departaments de Dret Públic de la Universitat Rovira i Virgili (URV), i de la Universitat de Lleida (UdL). Per altra banda, la Ciència Política també és una àrea de coneixement en l'àmbit d'algunes universitats privades, com és el cas de l'Institut de Direcció i Gestió Pública d'ESADE, adscrit a la Universitat Ramon Llull (URL).

El Departament de Ciència Política i Dret públic de la UAB imparteix el Doctorat en Ciència Política "Governar les societats complexes" des del bienni 1999-2000, que des del curs 2006/2007 és el Doctorat en Ciència Política que, junt amb el Màster oficial en "Ciència Política", estan plenament adaptats a l'Espai Europeu d'Ensenyament Superior. El Departament també imparteix docència en els màsters interuniversitaris en "Gestió Pública" (que coordina el mateix departament), en "Estudis de Dones, Gènere i Ciutadania"; en "Criminologia i Execució Penal"; i en el Màster Europeu "Droit et Politiques de l'Intégration Européenne: droit constitutionnel européen et "multilevel constitutionalism"". Per altra banda, el Departament de Dret Públic i Ciències Històricojurídiques de la UAB imparteix des del bienni 2006-2007, junt amb l'Institut Universitari d'Estudis Europeus, el Doctorat en Relacions Internacional i Integració Europea, que prové de la integració entre el Doctorat en Estudis Jurídics Avançats, impartit des del bienni 2002-2003, i el Doctorat en Integració Europea, impartit des del bienni 2000-2001. El departament també imparteix els Màsters oficials en "Integració Europea", i en "Relacions Internacionals, Seguretat i Desenvolupament" que

DOCUMENT DE TREBALL

posteriorment dóna accés a l'esmentat doctorat. Els programes de doctorat de la UAB ha resultat en la realització de nombroses tesis doctorals. Així, s'han llegit set tesis doctorals el 2003, sis el 2004, quatre el 2005, tres el 2006, quatre el 2007, nou el 2008, i deu el 2009.

A la taula 8 es llisten les tesis llegides a la UAB pel període considerat pel report:

Taula 8. Tesis doctorals Ciència Política i de l'Administració. UAB. 2003-2009

El Departament de Ciències Polítiques i Socials de la Universitat Pompeu Fabra (UPF) imparteix el Doctorat en Ciències Polítiques i Social. Igualment, el Departament imparteix el Màster en "Gestió de la Immigració", el Màster de "Recerca en Ciència Política", el Màster en "Democràcies actuals: Nacionalisme, Federalisme i Multiculturalitat", el Màster en "Filosofia Política", el Màster Europeu en "Government", i els Màsters interuniversitaris en "Gestió Pública" (coordinat per la UAB), en "Estudis Llatinoamericans", i en "Relacions Euromediterrànies". En el cas de la UPF el programa de doctorat ha suposat la realització i lectura de tres tesis doctorals el 2003, dues el 2004, una el 2005, dues el 2006, dos el 2007, sis el 2008, i quatre el 2009. Les tesis realitzades a la UPF en el període es mostren a la taula 9.

Taula 9. Tesis doctorals Ciència Política i de l'Administració. UPF. 2003-2009

Per la seva banda, el Departament de Dret Constitucional i Ciència Política de la UB imparteix el Doctorat en Dret i Ciència Política, i el Màster en Gestió Pública Avançada (des del bienni 2008-2009). El programa de doctorat ha implicat la lectura de quatre tesis doctorals el 2003, cinc el 2004, sis el 2005, tres el 2006, set el 2007, quatre el 2008 i tres el 2009. La taula 10 mostra les tesis llegides en el període.

Taula 10. Tesis doctorals Ciència Política i de l'Administració. UB. 2003-2009

En el cas de la UOC en el període s'han llegit una tesi el 2007 i quatre el 2008 en el camp de la Ciència Política i de l'Administració, com s'observa en la següent llista⁵:

⁵ Observatori de la Recerca (OR-IEC), a partir de múltiples fonts d'informació.
Institut d'Estudis Catalans
Reports de la recerca a Catalunya 2003-2009
Ciències Socials

DOCUMENT DE TREBALL

- Godoy Rodriguez, C. E.: *Usos educativos de las TIC, competencias tecnológicas y rendimiento académico de los estudiantes universitarios barineses : una perspectiva causal y comparada con sus pares estadounidenses y europeos*. Director/a: T. Sancho, 01/01/2007.
- Infante Gonzalez, Jorge: *Análisis de la dinámica y viabilidad del despliegue de redes públicas inalámbricas basadas en el espectro de uso libre*. Director/a: M. Oliver, 15/05/2008.
- Lupiañez Villanueva, Francisco: *Internet, salud y sociedad. Análisis de los usos de internet relacionados con la salud en Catalunya*. Director/a: M. Castells, 23/01/2008.
- Miller Norma L.: *An exploration of computer-mediated skill acquisition in concept mapping by in-service panamanian public elementary schoolteachers*. Director/a: A. J. Cañas, 01/01/2008
- Mor Pera, Enric: *Captura i anàlisi del comportament dels estudiants en entorns virtuals d'aprenentatge: el campus virtual de la UOC*. Director/a: J. Minguillón, 16/06/2008

En el cas de la URV i la UdL la realització de doctorats i postgraus han dut a la realització d'una sèrie de tesis doctorals en el període que s'inclouen en l'àrea de coneixement de la Ciència Política i de l'Administració. En el cas de la URV el programa de doctorat ha suposat la realització de tres tesis doctorals el 2003, quatre el 2004, tres el 2007, una el 2008 i tres el 2009.

A continuació es llisten les tesis presentades en el període a la URV⁶:

- Kingman Garces, Eduardo: *Discurso y relaciones de poder en la primera mitad del siglo XX*, Director/a: J.J. Pujadas Muñoz (2003).
- Lasala Meseguer, A.: *Curarse en salud. Las medicinas como sistemas de transacciones*. J. M. Comelles (2003).
- Miranda Aranda, Miguel: *Pragmatismo, interaccionismo simbólico y Trabajo Social. De como la caridad y la filantropía se hicieron científicas*. Director/a: J. M. Comelles (2003).

⁶ Observatori de la Recerca (OR-IEC), a partir de múltiples fonts d'informació.
Institut d'Estudis Catalans
Reports de la recerca a Catalunya 2003-2009
Ciències Socials

DOCUMENT DE TREBALL

- Haro Encinas, Jesús A.: *La rosa custodiada. Participación ciudadana y gestión pública en Reus (1999-2003)*. Director/a: J. M. Comelles (2004).
- Jossue Silva, Thomas: *Imágenes y narrativas. La otra desinstitucionalización de la locura*. Director/a: A. Martínez (2004).
- Mendiguren De La Vega, Berta: *Inmigración, medicalización y cambio social entre los soninke: el caso de Dramané (Malí)*. Director/a: M. L. Esteban (gener 2007).
- Montes Muñoz, Maria Jesús: *Las culturas del nacimiento. Representaciones y prácticas de las mujeres gestantes, comadronas y médicos*. Director/a: M.L. Esteban (març 2007).
- Meñaca Rodríguez-Avial, Arantzazu De: *Antropología, salud y migraciones. Procesos de autocuidado de migrantes ecuatorianos*. Director/a: J. M. Comelles/ V.D. Otegui (deseembre 2007).
- Heras Gonzalez, Purificación: *Saberes y práctica, sida y drogas en Madrid (1983-1999)*. Director/a: J. M. Comelles (deseembre 2008).
- Getino Canseco, Maria R.: *La espera. El proceso de morir en el mundo de los cuidados paliativos*. Director/a: A. Martínez/ J.M. Canals (juny 2009).
- Martorell Poveda, María Antonia: *Los recuerdos del corazón. Vivencias, prácticas y representaciones sociales de cuidadores familiares de personas con alzheimer*. Director/a: A. Martínez (setembre 2009).
- Jimenez Herrera, Maria F.: *Construcción de la ética asistencial del cuidar en urgencias y emergencias*. Director/a: J. Canals (octubre 2009).

En el cas de la UdL s'ha realitzat la lectura d'una tesi doctoral el 2004, el 2005, el 2007 i el 2009. Aquestes han estat les següents⁷:

- Miramontes Carballada, A.: *La industria del mueble en Galicia*. Director/a: M.P. Alonso (2004).
- Gracia Aguilar, D.: *Ambient urbà i la criminalitat. Robatoris contra el patrimoni a la ciutat de Girona*. Director/a: Pedro Fraile (gener 2005).
- Mata Romeu, Anna: *Construcción de redes transnacionales y procesos de integración. El asentamiento de la comunidad*. Director/a: J. Pallares/ Laparra, M. (octubre 2007).

⁷ Observatori de la Recerca (OR-IEC), a partir de múltiples fonts d'informació
Institut d'Estudis Catalans
Reports de la recerca a Catalunya 2003-2009
Ciències Socials

DOCUMENT DE TREBALL

- Gutierrez Palomero, Aaron: *La Unió Europea i la regeneració de barris amb dificultats. L'acció de la iniciativa comunitària Urban i la construcció d'una política urbana comunitària*. Director/a: C. Bellet (desembre 2009).

En el cas de la URL, s'han llegit una tesi el 2004 i el 2006, quatre el 2007, tres el 2008 i una el 2009 corresponents a l'àrea de la Ciència Política i de l'Administració⁸:

- Lopez Fernandez, E.: *La experiencia de expatriados en multinacionales europeas, norteamericanas y latinoamericanas en México*. J. Filella (maig 2004).

- Girbau Massana, Lluís: *Qüestions entorn el sistema educatiu en el període d'implantació de la LOGSE. Finançament de l'ensenyament obligatori públic a Catalunya*. Director/a: E. Recio, (novembre 2006).

- Guillen Ramo, Laura: *A behavioral approach to emotional intelligence conceptual and measurement issues*. Director/a: W. E. Saris/ R. Boyatzis (abril 2007).

- Knoppen, Desiree: *Supply chain partnering a comprehensive framework of interorganizational adaptation*. E. Christiaanse/ N. Agell (maig 2007).

- Massons Rabassa, Joan: *La rendibilitat de les estacions catalanes d'esquí alpí*. Director/a: R. Tornabell (maig 2007).

-Garrido Koechlin, Juan José: *Concentraci3n de la propiedad, riesgo y desempe1o de la firma. El caso de la bolsa de valores de Lima*. Director/a: F.X. Mena (novembre 2007).

- Matos Reyes De Vallejos, Rosa Nancy: *La conducta de compra pirata. Un an1lisis exploratorio en el mercado de la m1sica en Per1*. Director/a: J.M. Gali/ V. Sierra (gener 2008).

- Kusyk Sophia, Maria: *Corporate social responsibility: from construct to praxis*. Director/a: J.M. Lozano (nivembre 2008).

- Lopez Preciado, C.: *Influencia del comportamiento emprendedor de los mandos medios en el fomento del corporate entrepreneurship*. Director/a: M.B. Planellas/J.M. Foguet (desembre 2008).

- Herrera Barrera, Boris Vladimir: *Knowledge as an effective tool to improve economics performance in micro and small enterprise*. Director/a: E. Bonet/ K. Jáuregui (novembre 2009).

⁸ Observatori de la Recerca (OR-IEC), a partir de múltiples fonts d'informació.
Institut d'Estudis Catalans
Reports de la recerca a Catalunya 2003-2009
Ciències Socials

DOCUMENT DE TREBALL

El Personal Docent i Investigador (PDI) de les universitats és un indicador rellevant dels recursos humans disponibles per la recerca. Així, pot observar-se que la tendència en les universitats considerades ha estat d'augment, si bé en el darrer període s'observa una certa disminució en el cas de la UAB front a l'important augment de la UPF i la UB. Les dades concretes per universitat poden observar-se a la taula 11.

Figura 4: Personal docent i investigador en ciència política i de l'administració per universitat. 2003-2009

Taula 11: Personal docent i investigador en ciència política i de l'administració per universitat. 2003-2009

En el cas de la Ciència Política el percentatge de personal docent i investigador no permanent representa una part important del PDI de les universitats públiques. En concret, és especialment rellevant la presència de la figura del professorat associat que, en principi, no desenvolupa tasques de recerca en l'àmbit acadèmic, i en menor grau la de lector. Com es pot comprovar, la tendència és generalitzada, i és important la proporció de professorat no permanent a la UPF (de 13 a 19 associats en el període), però en menor grau a la UAB i a la UB.

Figura 5. Percentatge PDI permanent^(a) sobre PDI total en ciència política i de l'administració per universitat i any.

En relació als grups de recerca la principal font d'informació són els grups reconeguts per la Generalitat de Catalunya. Al respecte, en el cas del Departament de Ciència Política i Dret Públic de la UAB s'identifiquen, com a grup consolidat, l'Institut de Govern i Polítiques Públiques (IGOP) i el grup Anàlisi, Gestió i Avaluació de Polítiques Públiques (AGAPP) del mateix IGOP. En el mateix Departament trobem com a grups consolidats el Grup de Recerca sobre Èlits i Partits Polítics (GREP), i l'Institut de Dret i Tecnologia; i com a grup de recerca emergent el grup Democràcia, Ciutadania i Eleccions (DEC). En el cas del Departament de Ciències Polítiques i Socials de la UPF, destaca en el període, com a grups de recerca consolidats, el Grup de Recerca en Ciència Política i, com a grup de recerca emergent, el Grup de Recerca en Opinió

DOCUMENT DE TREBALL

Pública, Vot i Metodologia d'Enquestes. En el cas de la UB destaquen dos grups de recerca emergents reconeguts per la Generalitat de Catalunya. Es tracta del Grup de Recerca d'Estudis Locals (GREL) de l'Oficina de Recerca de la Facultat de Dret i del grup d'Anàlisi Comparada de l'Agenda Política, del Departament de Dret Constitucional i Ciència Política. Finalment, en el cas de la UOC, és reconegut per la Generalitat com a grup de recerca emergent el Grup de Recerca en E-Governança: Administració i Democràcia Electrònica (GADE) del Estudi de Dret i Ciència Política.

3.2.2. Altres institucions de recerca i universitats privades

Per altra banda, com a grups de recerca consolidats reconeguts per la Generalitat de Catalunya fora de la universitat pública, és de destacar el Grup de recerca en Lideratge i Innovació a la Gestió Pública (GLIGP) de l'Institut de Direcció i Gestió Pública-ESADE, inscrit a la Universitat Ramon Llull (URL), i el Grup de Governança Multinivell a la Unió Europea (EUGOV) de l'Institut Universitari d'Estudis Europeus (IUEE). Igualment, també és reconegut com a grup de recerca emergent el Grup de Recerca en Estudis Internacionals (GREI) de l'Institut Barcelona d'Estudis Internacional (IBEI).

Igualment, s'ha de ressaltar la presència d'institucions que, o bé desenvolupen de manera específica alguna de les temàtiques menys cobertes a les universitats, o bé desenvolupen una línia d'estudi específica. Sense ànim d'exhaustivitat, aquest és el cas del Centre d'Informació i Documentació Internacionals de Barcelona (CIDOB), especialment a través del IBEI (Institut que ha desenvolupat una línia específica en relacions internacionals, tant pel que fa a la recerca com a la docència. Per altra banda, la Fundació Jaume Bofill ha esdevingut un referent en estudis i recerques sobre democràcia participativa i formes alternatives de participació democràtica. Igualment, en l'àmbit de l'estudi i la difusió de la ciència política i de manera específica del comportament polític, electoral i dels partits polítics, és de ressaltar l'Institut de Ciències Polítiques i Socials (ICPS), format com a consorci entre la Diputació de Barcelona i la UAB. Igualment, també destaquen en diferents àmbits el Centre d'Innovació Local de la Diputació de Barcelona, l'Escola d'Administració Pública de Catalunya, la Fundació Pi i Sunyer, i l'Institut d'Estudis Autònoms de la Generalitat de Catalunya.

3.3. La recerca

3.3.1. Els projectes de recerca

En el període considerat les principals fonts de finançament de la recerca en Ciència Política i de l'Administració ha estat el programa d'investigació no orientada del Ministerio de Ciencia y Tecnología (MICYT). En el cas de la UAB, s'han aconseguit fins a vint-i-set projectes a través d'aquest programa en el període considerat, tretze a la UPF, set a la UB, i dos a la UOC. Igualment, altres institucions més enllà de les universitats públiques, també han obtingut projectes finançats a través d'aquests fons. Aquest és el cas de l'Institut Barcelona d'Estudis Europeus (IBEI) del CIDOB, amb cinc projectes, l'Institut Universitari d'Estudis Europeus (IUEE) amb quatre, l'Institut de Direcció i Gestió Pública-ESADE amb dos projectes en el període, i un en el cas de l'Institut d'Anàlisi Econòmica (IAE) del CSIC. Altres fonts de finançament rellevants han estat l'Institut de Ciències Polítiques i Socials (ICPS), la Fundació Pi Sunyer, o la Fundació Jaume Bofill.

Per altra banda, la importància que han tingut els projectes de recerca estatals no s'ha vist traduïda amb una presència elevada d'estudis europeus en el període. Així, només en el cas de la UAB s'observa la presència de tres estudis del VIè Programa marc de la UE. Per altra banda, la UAB també ha participat en un projecte a través de la European Science Foundation, al igual que la UPF, que ha obtingut finançament per un projecte a través de la mateixa institució.

A continuació es presenta una llista no exhaustiva de projectes en el període estudiat en el report:

a) Departament de ciència política i dret públic de la UAB

Projectes europeus

- "Civicactive. The determinants of active civic participation at European and national level", Participants i/o direcció: Joan Font, VIè programa marc UE, 2004-2007.
- "Eurodite. Regional trajectories to the knowledge economy: a dynamic model". Participants i/o direcció: J. Subirats i R. Gallego. VIè programa marc UE, 2005-2010

DOCUMENT DE TREBALL

- “Localmultidem, Multicultural Democracy and Immigrants Social Capital in Europe: Participation, Organisational Networks, and Public Policies at the Local Level”. Participants i/o direcció: E. Anduiza. VIè programa marc UE, 2006-2009.
- “Caught in the act of protest: Contextualizing contestation”. Participants i/o direcció: E. Anduiza. European Science Foundation, 2009-2012.

Projectes nacionals investigació no orientada

- “Análisis comparado de los cambios en la administración y la gestión pública en España, Italia y Francia (1980-2000): Instituciones, temas, emprendedores y elaboración de políticas”, R. Gallego, 2003.
- “Gobernanza para el desarrollo sostenible: requisitos institucionales”, F. Morata, 2003.
- “Las sanciones penales en la legislación de la Unión Europea”, M.J. Rodríguez, 2004.
- “Exclusión social urbana en España. Bases conceptuales y análisis comparado”, J. Subirats, 2004.
- “Constitución Europea, género y derechos fundamentales: incidencia del ordenamiento comunitario en el sistema jurídico del Estado de las autonomías”, T. Feixes, 2005.
- “El tratamiento de los temas penales en los medios de comunicación”, M. García, 2005.
- “La función del tribunal supremo en el Estado autonómico”, M. Gerpe, 2005.
- “Remuneración variable, relaciones industriales y negociación colectiva. El caso de España”, J. M. Molins, 2005.
- “Los partidos de ámbito no estatal en el sistema político español. Una perspectiva comparada”. M. Baras, 2006.
- “Modelos de legislación en materia de igualdad de género: presupuestos filosófico-jurídicos e impacto jurídico-social”, E. Bodelon, 2006.
- “Ocj. Implementación de Iuriservice: Faq inteligente de soporte para la escuela judicial española”, P. Casanovas, 2006.
- “Los derechos fundamentales como principios objetivos”, J.C. Gavara, 2006.
- “Internet y participación política en España”, E. Anduiza, 2007.
- “Redes, participación y políticas de regeneración urbana en centros históricos”, I. Blanco, 2007.
- “Percepciones de poder de los administradores públicos españoles”. F.X. Ballart, 2007.
- “Explorando nuevas políticas urbanas” J. Subirats, 2008.

DOCUMENT DE TREBALL

- “Políticas de reinserción en el ámbito penal”, J. Cid, 2008.
- “Constitucionalismo multinivel y relaciones entre parlamentos: Parlamento europeo, parlamentos nacionales, parlamentos regionales con competencias legislativas”, T. Freixes, 2008.
- “Web semántica, multimedia y Odr. Ontologías y plataforma de servicios web para la mediación online”, P. Casanovas, 2008.
- “Estabilidad, gobernabilidad y cambio político en Turquía, Oriente Medio y el norte de África: impacto en la política española hacia la región”, F. Izquierdo, 2008.
- “Regímenes escolares y equidad educativa. Una aproximación comparativa apoyada en encuestas internacionales y estudios de caso”, M.A. Alegre, 2009.
- “Los efectos de la descentralización en los partidos políticos: base humana, organización y alianzas. España en perspectiva comparada”, M. Baras, 2009
- “Democracia deliberativa y política de aguas: experiencias de participación en el contexto de la directiva marco del agua”, J. Brugué, 2009.
- “Gobernanza de las agencias en la Unión Europea”, N. Font, 2009.
- “La credibilidad de las penas alternativas. Nuevas tendencias en las penas alternativas”, E. Larrauri, 2009.
- “Las organizaciones empresariales y los intereses regionales: un estudio comparativo de seis regiones europeas” J.M. Molins, 2009.

b) Departament de ciències polítiques i socials de la UPF

Projectes europeus

- “*Citizenship After the Nation State?*”, Participants i/o direcció: E. Martínez, European Science Foundation, 2008-2010.

Projectes nacionals investigació no orientada

- “Poder, derecho y justicia en los regímenes internacionales”, C. García, 2003.
- “Espacios de competición en gobiernos multinivel. Identidades, partidos y elecciones en el estado de las autonomías”, F. Pallares, 2003.
- “La politización de la inmigración: relación entre el discurso político y social en España y políticas de la UE en torno a la inmigración”, R. Zapata, 2004.
- “Transformación del Estado en América Latina: nuevos diseños institucionales, servicio civil y políticas regulativas”, C. Ramio, 2004.

DOCUMENT DE TREBALL

- “Proceso de devolucion y asimetria en Europa. ¿bajo que condiciones los estados europeos generalizan los procesos de devolucion politica regional?”, Requejo, F., 2006.
- “El poder de los actores españoles en el proceso legislativo de la Union Europea”, J. Arregui, 2007.
- “Teoria politica de las fronteras: politicas en torno al movimiento de personas en el contexto del Euromediterraneo”, R. Zapata, 2008.
- “Pluralismo religioso y descentralizacion politica en Europa: ¿hacia un modelo postsecular?” Un analisis normativo y comparado”, Requejo, F., 2009.
- “Ciudadania europea en España: comportamiento electoral i actitudes politicas hacia el proceso de integracion europea”, M. Torcal, 2009.

c) Departament d'economia i empresa de la UPF

Projectes nacionals d'investigació no orientada

- “Innovacion, gestion del conocimiento y politicas publicas: un enfoque macro y micro”, R. Marimon, 2003.
- “Evaluacion de la eficiencia de las politicas de financiacion publica de medicamentos”, J. Puig, 2003
- “Gobernanza en las instituciones multinivel de la Union Europea”, J. Colomer, 2005.
- “Mercado laboral y nueva economia: regulacion, brecha digital e inmigración”, J. Garcia, 2008.

d) Departament de dret constitucional i ciència política de la UB

Projectes nacionals d'investigació no orientada

- “La contribucion de las comunidades autonomas al desarrollo de derechos”, M.A. Aparicio, 2003.
- “El impacto del tratado constitucional europeo sobre la constitucion interna”, E. Alberti, 2005.
- “La proteccion de los derechos en un sistema constitucional en red: integracion y eficacia de la diversidad de niveles ordinamentales en España”. M.A. Aparicio, 2006.
- “Consenso y polarizacion. Opinion pública y decisiones politicas en España (1993-2006)”, J. Capo, 2006.
- “Estado autonomico y democracia: los derechos de participacion en los estatutos de autonomía”, J.M. Castella, 2009.
- “Agenda politica y medios de comunicacion en España”, L. Chaques, 2009.

DOCUMENT DE TREBALL

e) Departament de teoria econòmica de la UB

Projectes nacionals investigació no orientada

- “Análisis de la política fiscal: un enfoque integrado micro y macroeconómico”, J.C. Conesa, 2003.

f) Estudis de dret i ciència política i Internet Interdisciplinari Institute (IN3) de la UOC

Projectes nacionals investigació no orientada

- “Las transformaciones del derecho en la sociedad de la información y el conocimiento”, O. Garcia, 2003.

- “Controversias tecnocientíficas y participación ciudadana en torno a las políticas de atención a la dependencia”, J. Planella, 2008.

g) Altres institucions de recerca i universitats privades

La participació en projectes d'investigació no orientada ha anat més enllà de les universitats públiques. En aquest sentit són de destacar els projectes obtinguts per l'Institut Barcelona d'Estudis Internacionals (IBEI) del CIDOB:

- “Condiciones socioeconómicas y tecnológicas, instituciones democráticas y su impacto sobre el desarrollo. Un análisis comparado desde la economía política”, J. Prats, 2003.

- “Dinámicas del sistema multilateral: Análisis de la interacción entre la Unión Europea y las instituciones globales”, E. Barbe, 2009.

- “Comprender el efecto sustitución entre políticas: un nuevo marco teórico y empírico”, J. Fernández, 2009.

- “La difusión de las instituciones reguladoras: redes sectoriales y jerarquías nacionales en un mundo global”, J. Jordana, 2009.

Igualment, els projectes obtinguts per l'Institut Universitari d'Estudis Europeus (IUEE) han estat els següents:

- “Coordinación, integración y europeización en la periferia de la Unión Europea (Mediterráneo y Europa oriental)”, E. Barbe, 2006.

- “Integración de políticas ambientales y gobernanza multinivel”, F. Morata, 2006.

DOCUMENT DE TREBALL

- “La participacion de las comunidades autonomas en la Unión Europea: Una evaluación. S. Beltran, 2008.
- “Cooperacion territorial en Europa y en España: comparando experiencias”, F. Morata, 2009.
- “La gobernanza de los globos virtuales con estudios de caso a nivel global, regional, estatal y sub-estatal”, C. De Prado, 2009.

Finalment, l’Institut d’Anàlisi Econòmica (IAE) del CSIC n’ha obtingut un:

- “Decisiones públicas y cohesión social”, J. M. Esteban, 2003.

Per altra banda, en l’àmbit de les universitats provades és de destacar l’Institut de Direcció i Gestió Pública d’ESADE, adscrit a la URL i que ha obtingut els següents projectes:

- “Sistemas de partenariado público privado en la provision de servicios publicos: analisis de gestion y evidencia empirica”, T. Ysa. 2006.
- “Colaboraciones publico-privadas y cambio organizativo”, T. Ysa, 2009

Altres institucions han tingut un paper rellevant en el finançament de la recerca en Ciència política i de l’administració en el període. Aquest és el cas de la Fundació Jaume Bofill i el finançament d’un seguit de recerques en l’àmbit de les Ciències polítiques i de l’administració, que han resultat en diverses publicacions. Sense ànim d’exhaustivitat es poden ressaltar les següents pertanyents a les quatre grans línies de recerca de la Fundació (immigració, igualtat, democràcia i educació):

Taula 12. Projectes finançats Fundació Jaume Bofill. 2003-2009

Per altra banda, l’Institut de Ciències Polítiques i Socials (ICPS) també ha tingut un paper rellevant en el finançament de recerques en l’àmbit de la Ciència Política i de l’Administració. En el període considerat ha atorgat entre una i dues beques anuals d’iniciació a la recerca, i a donat suport a recerques en les següents línies d’estudi:

Taula 13. Projectes de recerca finançats per l’ICPS. 2003-2009

3.3.2. Els resultats de la recerca

La recerca realitzada en el període ha suposat un augment relatiu en la difusió de la mateixa. En aquest sentit, s'observa en el període un augment modest de les publicacions en revistes, de les tesis, tesines i treballs d'investigació, i publicacions en llibres. Per altra banda, les contribucions en congressos han augmentat molt lleument en el període.

Taula 14. Resultats de la recerca en ciència política i de l'administració. 2003-2009

En la taula següent podem veure que les mancances en la internacionalització de la disciplina que es senyalaven en els reports anteriors es manté. Així, són escasses les publicacions en revistes indexades al SSCI. Fins i tot podríem dir que l'escàs augment en el període situa a la disciplina a més distància d'Espanya, Holanda i Dinamarca, que han tendit a augmentar amb més força les publicacions en revistes indexades en el període.

Figura 6. Articles publicats a revistes SSCI per país. 2003-2009

L'impacte de les publicacions el mesurem a partir de les citacions per article els tres anys posteriors a la seva publicació. En aquest sentit, les dades per 2009 no són completes, doncs només abracen fins 2011.

Taula 15. Citacions per article. SSCI. 2003-2009

En la taula 15 podem observar que l'impacte dels articles publicats es, en la majoria d'anys superior al del conjunt dels articles publicats a Espanya, però inferior a la d'Holanda i, depenent dels casos, també a la de Dinamarca. Per tant, la internacionalització de la ciència política i dels seus resultats és encara una qüestió pendent, tots i els avanços dels darrers anys.

4. La Sociologia

4.1. Presentació

L'anàlisi específica de la recerca sociològica continua la tasca realitzada l'any 1997 amb la primera edició dirigida per Salvador Giner, antecedent pioner del present estudi, i la recerca realitzada pel període 1996-2002, molt extensa i detallada. El present report representa un esforç de sistematització de la recerca en sociologia Catalunya i, en paral·lel, de les principals característiques de la institucionalització de la disciplina.

Realitzar aquesta tasca suposa una sèrie de problemes, ja anomenats en anteriors reports. En primer lloc, la dificultat per a adequar el que és l'objecte d'estudi clarament definit des d'un punt de vista teòric amb la seva concreció a la realitat. Sovint els límits entre allò que es pot considerar dins l'àmbit de la sociologia i allò que no s'hi pot considerar són força dubtosos. En segon lloc, bona part de la complexitat que suposa la realització d'un report de la recerca en sociologia a Catalunya ve donada pel caràcter inèdit d'aquest exercici. En tercer lloc, la escassa sistematització de la informació sobre la disciplina.

La consolidació de la disciplina i la seva expansió ha contribuït en la participació en recerques tant a nivell nacional com europeu, que han resultat en una notable producció científica. tanmateix, aquesta producció científica, tot i augmentar d'acord amb els estàndards d'impacte internacional encara està lluny del nivell de països europeus comparables.

4.2. Entitats de recerca

4.2.1. Les universitats públiques

En el cas de la Sociologia les principals institucions de recerca són les universitats públiques. Aquest és el cas de la del Departament de sociologia de la Universitat Autònoma de Barcelona (UAB), i en el cas de la Universitat de Barcelona la Sociologia està present en el Departament de sociologia i anàlisi de les organitzacions, i en el Departament de teoria sociològica, Filosofia del dret i Metodologia de les ciències

DOCUMENT DE TREBALL

socials. Per altra banda, la Sociologia també està present com a àrea de coneixement compartit amb altres disciplines en el Departament de Geografia i Sociologia de la Universitat de Lleida (UdL), i en el Departament de Ciències Polítiques i Socials de la Universitat Pompeu Fabra (UPF). Finalment, també és una unitat de coneixement en el Departament d'Empresa de la Universitat de Girona (UdG), en el Departament de Gestió d'empreses de la Universitat Rovira i Virgili (URV) i compta amb alguns professors en el Departament d'Estudis d'Humanitats de la UOC amb, com a mínim, dos professors a temps complet i diversos col·laboradors temporals⁹.

En el Departament de Sociologia de la UAB la estructura de docència postuniversitària s'ha basat en el Doctorat en Sociologia ininterrompudament des del curs 1986/1987, que l'any 2007 obté la menció de qualitat del Ministeri de Ciència i Innovació. Igualment, des del bienni 2007/2008 imparteix tot un seguit de Màsters oficials, com és el Màster en "Investigació Social Aplicada", el Màster Europeu en "Treball i Polítiques Socials", el Màster en "Participació i Polítiques Locals", i imparteix docència en altres Màsters oficials, a destacar entre els interuniversitaris els de "Joventut i Societat", "Estudis de Dones, Gènere i Ciutadania", i de "Formació de les Persones Adultes". Aquesta estructura d'estudis ha suposat la realització i lectura de vuit tesis doctorals el 2003, set el 2004 i el 2005, quatre el 2006, vuit el 2007, quatre el 2008, i dotze el 2009.

Les tesis llegides a la UAB en el període considerat pel report han estat les que es poden observar en la taula 16:

Taula 16. Tesis doctorals en Sociologia. UAB. 2003-2009
--

Pel que fa al Departament de Sociologia de i Anàlisi de les Organitzacions i el Departament de Teoria Sociològica, Filosofia del Dret i Metodologia de les Ciències Socials de la UB, imparteixen el Màster de "Recerca en Sociologia" i el Doctorat en Sociologia, aquest darrer des de l'any 2000, ambdós plenament adaptats a l'Espai Europeu d'Ensenyament Superior des de l'any 2005. Aquesta estructura de docència

⁹ D'acord amb la Guia d'Experts i Expertes de la UOC, Edició 2012-2013
Institut d'Estudis Catalans
Reports de la recerca a Catalunya 2003-2009
Ciències Socials

DOCUMENT DE TREBALL

d'estudis superiors ha donat lloc a la realització i lectura de nou tesis doctorals l'any 2003, tres l'any 2004, nou l'any 2005, quatre l'any 2006, dues el 2007 i tres el 2008.

A la taula 17 es poden observar les tesis llegides en Ciència Política a la UB en el període considerat.

Taula 17. Tesis en Sociologia. UB. 2003-2009

Al Departament de Geografia i Sociologia de la Universitat de Lleida (UdL) s'han realitzat i llegit dues tesis doctorals el 2004 i el 2005, una el 2006, tres el 2007 i una el 2009.

A continuació es llisten les tesis presentades en el període a la UdL:

- Coelho Bortoleto, M.A.: *La lógica interna de la gimnasia artística masculina (GAM) y estudio etnográfico de un gimnasio para el Alto Rendimiento*. Director/a: C. Freixa/ P. Burgues (2004).
- Miramontes Carballada, A.: *La industria del mueble en Galicia*. Director/a: M. Alonso (2004).
- Bonastra, Q.: *Ciencia, sociedad y planificación territorial en la institución del Lazareto*. Director/a: P. Fraile (gener 2005).
- Gracia Aguilar, D.: *Ambient urbà i la criminalitat. Robatoris contra el patrimoni a la ciutat de Girona*. Director/a: P. Fraile (gener 2005).
- Muñoz, G.: *Comunicación en los mundos de vida juveniles: hacia una ciudadanía comunicativa*. Director/a: C. Feixa (gener 2006).
- Urteaga Castro-Pozo, M.: *Construcción juvenil de la realidad. Jóvenes mexicanos y contemporáneos*, Director/a: R. Nieto (gener 2007).
- Burckhart, K.: *Análisis comparativo y evaluación comparativa de la intermodalidad del tren de alta velocidad*. Director/a: M. Henneberg/ F.Tapiador (juny 2007).
- Mata Romeu, A.: *Construcción de redes transnacionales y procesos de integración. El asentamiento de la comunitat*. Director/a: J. Pallares/ M. Laparra (octubre 2007).
- Gutierrez Palomero, A.: *La unió europea i la regeneració de barris amb dificultats. L'acció de la iniciativa comunitària Urban i la construcció d'una política urbana comunitària*, Director/a: C. Bellet (desembre 2009).

DOCUMENT DE TREBALL

En el cas del Departament de Ciències Polítiques i Socials de la UPF, aquest imparteix el Doctort en Ciències Polítiques i Socials, i igualment imparteix docència en altres màsters com el Màster en "Gestió de la Immigració", el Màster de "Recerca en Ciència Política", el Màster en "Democràcies actuals: Nacionalisme, Federalisme i Multiculturalitat", el Màster en "Filosofia Política", el Màster Europeu en "Government", i els Màsters interuniversitaris en "Gestió Pública" (coordinat per la UAB), en "Estudis Llatinoamericans", i en "Relacions Euromediterrànies" s'ha ressenyat anteriorment. En relació a la sociologia (i considerada en relació a l'àrea de coneixement d'adscripció del director/a) s'han realitzat i llegit una tesis doctoral el 2007, dues el 2008, i tres el 2009.

Les tesis llegides a la UPF en el període considerat han estat les següents:

- Brodmann, S.: *Labour market assimilation of immigrants in Germany and Denmark*. Director/a: G. Esping-Andersen/ L. González (desembre 2007).
- Ozcan, B.: *The effects of marital transitions and spousal characteristics on economic outcomes*. Director/a: G. Esping-Andersen (octubre 2008).
- Wegenast, T.: *The legacy of landlords: educational distribution, political accountability and development in a comparative perspective*. Director/a: J. Jordana/G. Esping-Andersen (novembre 2008).
- Kucel, A.: *Three essays on over-education and labor market*. Director/a: G. Esping-Andersen (juliol 2009).
- Billingsley, S.: *Casualties of turbulent economic transition: premature mortality and foregone fertility in the post-communist countries*. Director/a: Esping-Andersen, G. (setembre 2009).
- Vidal Torre, S.: *Essays on residential trajectories and social ties in the stage of early adulthood*. Director/a: P. Baizán (novembre 2009).

DOCUMENT DE TREBALL

En relació als efectius disponibles per la recerca, la evolució del personal docent i investigador dedicat a la recerca en Sociologia mostra una evolució complexa. En el cas de la UB aquest ha canviat poc en el conjunt del període, mantenint-se relativament estables. Per la seva banda, el PDI de l'àmbit de la sociologia ha augmentat en força en el cas de la UAB i, en menor mesura, en el de la UPF. A la UdL, la URV i la UdG el personal docent i investigador ha tendit a mantenir-se estable. Les dades concretes per universitat poden consultar-se a la taula 18.

Figura 7. Personal docent i investigador en sociologia per universitat. 2003-2009

Taula 18. Personal docent i investigador Sociologia per universitat. 2003-2009

Si analitzem el percentatge de personal docent i investigador permanent en relació al total, observem que la UB pràcticament ha mantingut la proporció en el període, mentre que en el cas de la UAB s'identifica una important disminució del PDI permanent en relació al total, sobretot per l'augment d'associats i, en menor percentatge, de lectors, així com per la important disminució de TEUs en el període. Per la seva banda, la UPF ha tendit a l'augment de places permanents, com es el cas de la URV, mentre que a la UdL i a la UdG ha augmentat el percentatge de professorat no permanent.

Figura 8. Percentatge PDI permanent^(a) sobre PDI total en sociologia per universitat i any.

En relació als grups de recerca en el cas del Departament de Sociologia de la UAB destaquen, com a grups de recerca consolidats, el Centre d'Estudis Sociològics sobre la Vida Quotidiana i el Treball (QUIT), el Grup de Recerca en Educació i Treball (GRET), el Grup d'Investigacions en Sociologia de la Religió (ISOR), i el Grup d'Estudis d'Immigració i Minories Ètniques (CEDIME) i, com a grup emergent, el Grupo de Sociología Analítica y Diseño Institucional (GSADI). Per altra banda, també és de destacar el Grup de Recerca en Educació i Equitat (GREDEQ), adscrit a l'Institut de Govern i Polítiques Públiques (IGOP).

En el cas de la UB, i pel que fa al departament de Teoria Sociològica, Filosofia del Dret i Metodologia de les Ciències Socials destaquen com a grups consolidats el Grup de

DOCUMENT DE TREBALL

Recerca en Desigualtats i Grups Culturals, el grup Benestar, Comunitat i Control Social (COPOLIS), el Centre d'Estudis sobre Cultura, Política i Societat (CECUPS), i el Grup de Recerca en Gènere, Identitat i Societat (antic GIE). Per la seva banda, en el departament de Sociologia i Anàlisi de les Organitzacions destaca com a grup de recerca consolidat el grup d'Estudis de Poder i Privilegi. Igualment, a la UB és de ressaltar com grup de recerca singular del departament de Geografia Humana el Grup de Recerca en Territori, Població i Ciutadania.

Per altra banda, en el cas de la Universitat Pompeu Fabra (UPF) destaca com a grup consolidat el Grup de Recerca en Sociologia i Demografia (SOCIODEM), i en el cas de la Universitat Rovira i Virgili (URV) el grup Anàlisi Social i Organitzativa. Finalment, en el cas del Estudi d'Humanitats de la UOC s'identifica com a grup emergent el Grup d'Estudis en Cultura i Societat (GRECS).

4.2.2. Altres institucions de recerca i universitats privades

La sociologia també està present més enllà de les universitats públiques, en base a un seguit d'institucions de recerca pluridisciplinar en el camp de les Ciències Socials, amb finançament públic i fundacions privades. En el primer cas, sense ànim d'exhaustivitat, són de destacar el Centre d'Estudis Demogràfics (CED) i el CIIMU. El CED és un centre de recerca creat al 1984 per un conveni entre la Generalitat de Catalunya i la Universitat Autònoma de Barcelona, i adopta des de 1985 la forma de Consorci, regit per representants de cada una d'aquestes institucions promotores i per la pròpia directora del CED, que constitueixen el Consell de Govern del Centre. La seva activitat investigadora es concreta en diferents línies permanents de recerca i en treballs específics per encàrrecs provinents de l'àmbit públic i privat. Per la seva banda, el CIIMU és un consorci format per l'Ajuntament de Barcelona, la Diputació de Barcelona, la Universitat de Barcelona, la Universitat Autònoma de Barcelona i la Universitat Oberta de Catalunya. En el centre hi treballen i hi col·laboren un equip d'investigadors i investigadores universitaris del camp de l'antropologia, la sociologia, la psicologia, l'educació social, la pedagogia, la comunicació, així com diversos professionals de la intervenció social. En el segon cas, són de destacat la Fundació Jaume Bofill i la Fundació CIREM. La primera ha finançat diferents recerques en el període i s'ocupa de promoure iniciatives que facilitin el coneixement de la societat i

DOCUMENT DE TREBALL

que impulsin realitzacions que contribueixin al seu millorament, a través de la supressió de les desigualtats. Per altra banda, la fundació CIREM és una fundació privada creada el 1989, sense ànim de lucre, especialitzada en la investigació aplicada i l'assessorament en l'àmbit social.

4.3. La recerca

4.3.1. Els projectes de recerca

En el període que abraça l'informe l'activitat investigadora en l'àmbit de la sociologia ha estat intensa. Els fons públics han estat la principal font de finançament a nivell estatal a través del programa d'investigació no orientada. Així, en el cas de la Universitat Autònoma de Barcelona (UAB) s'han aconseguit setze projectes en el període considerat a través d'aquest programa del MICYT, i vint-i-tres en el cas dels dos departaments de la Universitat de Barcelona (UB). Per la seva banda, la Universitat de Lleida ha aconseguit quatre projectes d'investigació no orientada, dos la Universitat Pompeu Fabra (UPF) i la Universitat Rovira i Virgili (URV), i un la Universitat Oberta de Catalunya (UOC). Finalment, el Centre d'Estudis Demogràfics (CED) ha obtingut tres projectes del camp de la sociologia a través d'aquest programa, i un l'Institut d'Infància i Món Urbà (CIIMU). Una altra font de finançament rellevant han estat ajuntaments i consells comarcals, així com la Fundació Jaume Bofill.

Per la seva banda, la recerca amb fons europeus ha estat especialment present en el període, en especial a través del Vè, VIè i VIIè programa marc de recerca de la UE. Així, en el cas de la UAB s'ha participat en un projecte del Vè programa marc i en quatre del VIè programa marc. En el cas de la UB en el període s'ha participat en un projecte del Vè programa marc i en dos del VIè programa marc, i en el cas de la UPF en un del Vè programa marc i un del VIIè programa marc. Per altra banda, també es pot observar finançament de projectes a través de la Organisation for Cooperation and Security in Europe (OSCE) a la UAB i del programa europeu Grundtvig a la UB.

A continuació es presenta una llista no exhaustiva de projectes en el període estudiat:

a) Departament de sociologia de la UB:

DOCUMENT DE TREBALL

Projectes europeus:

- "RESORE: Employee's resources and social rights in Europe". Participants i/o direcció: A. Lope. V programa marc. 2002-2005.
- "DYNAMO: Dynamics of national employment models". Participants i/o direcció: F.Miguélez i A. Recio. VI programa marc. 2004-2007.
- "New Modes of Governance for Sustainable Forestry in Europe". Participants i/o direcció: G. Domínguez. VI programa marc. 2006-2008.
- "INCLUD-ED: Strategies for Inclusion and Social Cohesion from education in Europe". Participants i/o direcció: T. Sordé. VI programa marc. 2006-2011.
- "CAPRIGHT: Resources, rights and capabilities; in search of social foundations of Europe". Participants i/o direcció: J.M. Verd. 2007-2010.
- "Roma Immigrants in Spain". Participants i/o direcció: T. Sordé. Organization for Cooperation and Security in Europe (OSCE). 2008-2009.

Projectes nacionals investigació no orientada:

- "El profesorado frente a los cambios de la universidad". Masjuan, J.M. 2003.
- "16-19. Transiciones de los jovenes despues de la escuela obligatoria". Merino, R. 2003.
- "Los negocios etnicos en España". Sole, C. 2003.
- "Desarrollo local, social y sostenible con generacion de empleo". Miguelez, F. 2005.
- "Mas alla de la focalizacion: educacion, desarrollo y lucha contra la pobreza en el cono sur. Analisis de las aplicaciones de la nueva agenda politica global en la region". Bonal, X. 2005.
- "Normas sociales, racionalidad y estrategias de diseño institucional: modelos formales y aplicaciones de politica social". Noguera, J.A. 2006.
- "Especialidad de formacion, especialidad de empleo y resultados de insercio". Planas, J. 2006.
- "Educacion-trabajo e inclusion social de los jovenes". Garcia, M. 2007.
- "Transnacionalismo economico: remesas y empresas de los migrantes bolivianos en España". Sole, C. 2007.
- "Progresos y limitaciones de la educacion para todos: la politica de la agenda educativa, la tendencia de las desigualdades educativas y la calidad de la democracia en America Latina. Rambla, X. 2008.

DOCUMENT DE TREBALL

- "Inmigración gitana en España: los retos de la inclusión social y la convivencia". Sorde, T. 2008.
- "Los estudiantes ante la nueva reforma universitaria". Troiano, H. 2008.
- "Estudio comparado de casos sobre la influencia mutua entre el capital e integración sociales y la inserción, estabilidad, promoción y cualificación en el empleo". Lozares, C. 2008.
- "El cambio del modelo de empleo en España". Miguelez, F. 2008.
- "El reparto del tiempo y el uso del espacio en las parejas biactivas. La situación española en el contexto europeo". Ajenjo, M. 2009.
- "Mecanismos sociales y disposiciones hacia la igualdad: factores explicativos de las percepciones sociales de justicia distributiva e implicaciones para las políticas redistributivas". Noguera, J. 2009.

b) Departament de teoria sociològica, filosofia del dret i metodologia de les ciències socials de la UB.

Projectes europeus

- "INCLUD-ED: Strategies for inclusion and social cohesion from education in Europe". Participants i/o direcció: Flecha, R. VI programa marc. 2006-2011.
- "*WORKALO: The creation of New occupational patterns for cultural minorities. The Gypsy case*". Participants i/o direcció: R. Flecha. V programa marc. 2001-2004.

Projectes nacionals investigació no orientada

- "Una nueva sociedad civil: acciones colectivas de masas después de la transición (España, ca. 1982-2002)". Aguilar, S. 2003.
- "Integración de las ciudadanía estatales y europea en los campos temáticos de los derechos, la gobernabilidad, la interculturalidad, el género, la comunicación pública y las nuevas tecnologías". Capella, R. 2003.
- "Solidaridad familiar y ciudadanía en el marco de la ciudad difusa". Alabart, A. 2003.
- "Teorías y sociedades dialogicas. Nuevas transferencias cienciasociedad en la era del conocimiento". Puigvert, L. 2003.
- "Análisis de los procesos de transnacionalidad económica y política marroquí, ecuatoriana y rumana. La migración como factor de desarrollo en los países de origen y acogida". Flecha, R. 2005.
- "La universidad ante los cambios sociales y económicos. El reto de la calidad". Rotger, J.M. 2005.

DOCUMENT DE TREBALL

- "Equilibrio reflexivo e indexacion historica de los conceptos filosofico-politicos". Domenech, A. 2005.
- "Estudio piloto sobre la politica cultural en España". Rodriguez, A. 2006.
- "Actos comunicativos y superacion de las desigualdades sociales en las relaciones de genero y la convivencia entre culturas". Soler, M. 2006.
- "Transformaciones juridico-politicas suscitadas por la mundializacion en el ambito de la democracia y de los derechos humanos. Formas de participacion y zonas de exclusion en el ejercicio de los derechos". Capella, R. 2006.
- "Reacciones divergentes ante la globalizacion: economias avanzadas y los proyectos NAFTA y de ampliacion de la union europea". Diez, J. 2006.
- "Citiroma. Analisis de nuevos mecanismos de construccion de la ciudadania multicultural en España: contribuciones del pueblo gitano". Gomez, J.J. 2006.
- "La sostenibilidad social segun las formas urbanas. Movilidad residencial, espacios de vida y uso del tiempo en las regiones metropolitanas". Alabart, A. 2007.
- "El sistema de la politica cultural en España". Rodriguez, A. 2008.
- "Coyunturas y transfondos interpretativos: ontologia social, historia, sentido comun y buen sentido en la filosofia politica". Domenech, A. 2009.
- "Espejismo del ascenso social y socializacion de la violencia de genero". Oliver, E. 2009.
- "Impacto de los actos comunicativos en la construccion de nuevas masculinidades". Soler, M. 2009.

c) Departament de sociologia i anàlisi de les organitzacions de la UB

Projectes europeus

- "WELLCHI NETWORK. The well-being of children: The impact of changing family forms, working conditions of parents, social policy and legislative mesures". Direcció i/o participació: Institut d'Infància i Món Urbà. VI programa marc. 2004-2007.
- "Diagnosis of Higher Education in European Penitentiaries". Direcció i/o participació: A. Viedma. European Commission's Socrates Programme. Grundtvig. 2005-2007.

Projectes nacionals investigació no orientada:

- "Modificacion del contrato generacional y politicas de asistencia domiciliaria". Caïs, J. 2003.

DOCUMENT DE TREBALL

- "La elite politica autonómica en la España democrática". Coller, X. 2003.
- "Análisis sociológico de la universidad española como organización compleja en un entorno globalizado". Miguel, J.M. 2003.
- "Redes sociales II: redes y capital social como factores de estratificación, vertebración y poder". Rodríguez, J.A. 2003.
- "Monomarentalidad en España: perfiles y estrategias en el marco del bienestar". Almeda, E. 2004.
- "Estructura y dinámica de las redes sociales y sus implicaciones". Rodríguez, J.A. 2007.

d) Departament de ciències polítiques i socials de la UPF

Projectes internacionals

- "EQUALSOC: Economic Change, Quality of Life and Social Cohesion. Network of Excellence". Direcció i/o participació: G. Esping-Andersen. 2005-2010.
- "MAFE: Migrations Between Africa and Europe". Direcció i/o participació: P. Baizán. VII programa marc. 2008-2012.

Projectes nacionals investigació no orientada

- "Riesgos y oportunidades a lo largo del curso de vida en las sociedades post-industriales". Esping-Andersen. G. 2003.
- "Efectos distributivos del nuevo rol de la mujer". Esping-Andersen. G. 2007.
- "Migraciones entre Senegal y España (MESE). Análisis de las trayectorias migratorias, familiares y laborales de los inmigrantes senegaleses en España". Baizan, P. 2009.

e) Departament de Gestió d'Empreses de la URV

- "Idiomas y mercados: eficiencia lingüística y desigualdad social ante la integración económica europea.". Alarcon, A. 2005.
- "Nueva pobreza y exclusión social en los jóvenes de España". Brunet, I. 2008.

f) Departament de geografia i sociologia de la UL

Projectes nacionals investigació no orientada

- "¿Reyes y reinas latinos? Identidades culturales de los jóvenes de origen latinoamericano en España". Freixa, C. 2005.

DOCUMENT DE TREBALL

- "Asociacionismo e inmigracion africana: funciones latentes y manifiestas", Garreta, J. 2008.

g) Internet Interdisciplinary Institute (IN3) de la UOC

Projectes nacionals investigació no orientada

- "Flujos de recursos humanos en ciencia y tecnologia. Buscando la excelencia a traves del talento". González, A.M. 2008.

h) Altres institucions de recerca

El Centre d'Estudis Demogràfics (CED) ha obtingut tres projectes d'investigació no orientada:

- "Demografia e integracion social de la poblacion de nacionalidad extranjera en España". Domingo, A. 2004.

- "Comportamientos sociodemograficos diferenciales e integracion social de la poblacion inmigrada y de sus descendientes en España". Domingo, A. 2008.

- "Hogares de familias reconstituidas y equidad de genero: ¿nuevas paradojas?" Treviño, R. 2008.

I, per la seva banda, el Consorci Institut d'Infància i Món Urbà (CIIMU) un en l'àmbit de la sociologia:

- "Políticas migratorias, transnacionalismo familiar y estratificación civica. Migraciones latinoamericanas a España". Pedone, C. 2009.

En l'àmbit de la sociologia la Fundació CIREM, entitat privada sense ànim de lucre, també ha obtingut en el període finançament per diversos projectes nacionals, finançats per la Generalitat de Catalunya, ajuntaments, consells comarcals o altres, però també projectes a nivell europeu. En aquest sentit, destaca la seva participació en un seguit de projectes europeus en el període. Sense ànim d'exhaustivitat els principals projectes de recerca europeus han estat:

- "Care work in Europe: Current understandings and future directions". Participants i/o direcció: O. Homs, M.Ll. Marrugat i A. Escobedo. V programa marc. 2001-2005

- "From Welfare to Knowfare. An European approach to employment and Gender mainstreaming in the knowledge based society (Wellknow). Participants i/o direcció:

M. Caprile, J. Potrony i S. Sarasa. V Programa Marc. 2002-2005.

DOCUMENT DE TREBALL

- "Learning in Europe: Observatory on national and international evolution - Leonie. Participants i/o direcció: J. M. Rotger i O. Homs. Comissió Europea, DG d'Educació i Cultura. 2003-2006.

- "Meta-analysis of gender and science research". Participants i/o direcció: M. Caprile, N. Vallès, E. Papp i M. Lamiel. VII programa marc, 2007-2011.

Per altra banda, la Fundació Jaume Bofill ha desenvolupat una rellevant tasca de finançament i publicació de recerques en el període. Així, sense ànim d'exhaustivitat en la següent taula es poden observar les principals en el període considerat pel report:

Taula 19. Projectes i publicacions de la Fundació Bofill en Sociologia. 2003-2009
--

4.3.2. Els resultats de la recerca

En l'àmbit català dues publicacions han mantingut la seva activitat en l'àmbit de la sociologia, Aquest és el cas de *Papers. Revista de Sociologia*, del Departament de Sociologia, i la revista *Arxius de Sociologia*, editada per la Associació Catalana de Sociologia. Ambdues revistes han aconseguit mantenir la seva activitat tot i alts i baixos en la seva periodicitat, i han permès a nombrosos investigadors publicar els resultats de les seves recerques.

Per altra banda, Els resultats de la recerca en sociologia s'analitzen a través de la difusió científica del camp. En aquest sentit, podem observar en la taula següent que la publicació d'articles a revistes i llibres, la producció s'ha mantingut, tot i les pujades i baixades, relativament estable al llarg del període considerat. Per altra banda, ha augmentat amb molta intensitat la presència a congressos i les tesis, tesines i treballs d'investigació.

Taula 20. Resultats de la recerca en Sociologia. 2003-2009

Com s'observa en la gràfica següent el número de publicacions en revistes indexades al SSCI han anat augmentant en el període. Suposen aproximadament un terç del total de publicacions en revistes indexades en Sociologia a Espanya i, amb variacions entre els

DOCUMENT DE TREBALL

anys, Catalunya es situa a molta distància de Dinamarca. A pesar d'aquesta rellevant presència en publicacions indexades, Catalunya queda encara lluny del volum de publicacions en revistes indexades d'Holanda.

Figura 9. Articles publicats a revistes SSCI per país. 2003-2009

L'impacte de les publicacions el mesurem a partir de les citacions per article els tres anys posteriors a la seva publicació. En aquest sentit, les dades per 2009 no són completes, doncs només abracen fins 2011.

Taula 21. Citacions per article. SSCI. 2003-2009

5. El treball social

5.1. Presentació

Aquest és el primer report de la recerca en ciències socials que inclou el treball social com a disciplina pròpia. La raó d'aquest fet rau, per una banda, en la seva relativa institucionalització com a disciplina acadèmica, donant lloc a diferents departament o seccions a l'interior de departaments i, sobretot, la seva estabilització com a disciplina docent. Per altra banda, però, aquest augment de la seva activitat docent, se'ns dubte vinculada a la seva orientació pràctica, implica també una menor presència en l'àmbit de la recerca.

En tot cas, en el present report només es presentaran unes breus línies en comú amb el conjunt dels informes presentats en el camp de les ciències socials. En aquest sentit, en primer lloc indicarem breument les entitats de recerca, on el domini de l'àmbit universitari és indiscutible per, posteriorment, passar a considerar la recerca realitzada. Finalment, analitzarem els resultats de la recerca realitzada a Catalunya en l'àmbit del treball social

5.2. Entitats de recerca

5.2.1. Les universitats públiques

El treball social es troba poc difós com a disciplina acadèmica a les universitats públiques catalanes. Tot i això és de destacar la seva presència en el Departament de Treball Social i Serveis Socials de la Facultat de Psicologia de la Universitat de Barcelona (UB), i en el Departament d'Antropologia, Filosofia i Treball Social de la Universitat Rovira i Virgili (URV). Per altra banda, és una àrea de coneixement en el Departament de Pedagogia i Psicologia de la Universitat de Lleida (UL).

El Departament d'Antropologia, Filosofia i Treball Social de la URV imparteix docència en els Màsters d'"Antropologia Urbana", "Antropologia Mèdica", "Salut Internacional, Migracions i Mediació Social", i al Màster "Joventut i Societat", així com en els programes de doctorat d'Antropologia, Migracions i Mediació Social i d'Intervenció Social: Joventut i Gènere¹⁰. La participació en els programes de doctorat ha suposat la realització en el camp del Treball Social de dues tesis doctorals el 2003, una el 2008 i una altre el 2009.

A continuació es poden consultar les tesis preparades i llegides en el període a la URV:

- Bañez Tellez, Tomasa: *El trabajo social en Aragón. Análisis de una profesión feminizada*. Direcció: D. Comas (2003).
- Miranda Aranda, Miguel: *Pragmatismo, interaccionismo simbólico y Trabajo Social. De como la caridad y la filantropía se hicieron científicas*. Direcció: J.M. Comelles (2003).
- Roca Roger, Montserrat: *Un altre viatge a Ítaca. La gestió de la pluridiscapacitat a la família*. Direcció: J. M. Comelles (setembre 2008).
- Puig Cruells, Carmina: *La supervisión en la intervención social: instrumento para la calidad de los servicios y bienestar de los profesionales*. Direcció: J.M. Comelles/ J.Esteban (desembre 2009).

¹⁰ S'inclouen el conjunt de les activitats del departament al no poder diferenciar les que corresponen a treball social i les que corresponen a antropologia

DOCUMENT DE TREBALL

En relació als efectius per la recerca a la taula següent es pot observar el personal docent i investigador en treball social a les universitats públiques catalanes.

Taula 22: Personal docent i investigador en treball social. 2003-2009

El professorat universitari en l'àmbit del Treball Social ha tendit a augmentar de manera molt important en el cas de la Universitat de Barcelona (UB). Aquest augment, però, respon més a les creixents necessitats docents que no de recerca, doncs dels quaranta-vuit professors/es del curs 2008-2009 vint-i-set són professorat associat i dotze col·laboradors permanents. Igualment, el cas de la UL mostra un assentament i creixement del professorat en el període, on passa d'uns escassos dos professor a nou al final del període considerat (2008-2009), amb sis associats, dos col·laboradors permanents i un TEU. Finalment, en el cas de la URV s'ha tendit a la seva disminució, i dels vuit membres del PDI del 2008-2009 set són associats que responen a les necessitats de docència de l'àrea.

En relació als grups de recerca, com a grup de recerca emergent reconegut per la Generalitat de Catalunya trobem el Grup de Recerca i Innovació en Treball Social (GRITS) de la UB.

5.2.2. Altres institucions de recerca

Fora de les universitats públiques, en l'àmbit del Treball Social, són especialment rellevants les Escoles Universitàries de Treball Social i Educació Social (EUTSES) de la Universitat Ramon Llull (URL), amb 57 professors en el bienni 2008-2009. En aquesta institució és de ressaltar el grup de recerca emergent reconegut per la Generalitat de Catalunya Infància i Família en Ambients Multiculturals (IFAM) vinculat a la Fundació Pere Tarrés de la URL.

5.3. La recerca

5.3.1. Els projectes de recerca

L'escàs desenvolupament de la recerca en l'àmbit del Treball Social, que hem vist que està especialment centrat en la docència, duu a que pel període considerat només pugui identificar-se un projecte nacional d'investigació no orientada, en aquest cas a la Universitat Ramon Llull:

- "Los menores inmigrantes no acompañados en España. Estado actual y nuevas tendencias". Quiroga Ramirez, V. 2006.

En el cas de la UB, es de destacar la participació en el projecte:

- "Incidencia de la Ley Integral contra la violencia de género en la formación inicial del profesorado". Participants i/o direcció: R.M. Alegre i I. De Vicente. Plan Nacional de Investigación Científica, Desarrollo e Innovación Tecnológica 2004-2007.

Aquesta llista resta lluny de ser exhaustiva, doncs en el cas de la URV o de la UB el professorat de treball social pot haver participat o desenvolupat recerques que no es poden identificar en el marc de Departament més amplis.

5.3.2. Els resultats de la recerca

Els resultats de la recerca en treball social en el període considerat mostren, per una banda, una certa disminució de les publicacions en revistes però, en paral·lel al seu assentament com a disciplina acadèmica, un importantíssim augment de les tesis, tesines i treballs d'investigació i de les contribucions a congressos. Igualment, les publicacions de llibres també han tendit a augmentar.

Taula 23. Resultats de la recerca en Treball Social. 2003-2009

En la figura següent s'observa la publicació en revistes indexades al SSCI de manera comparada. Com es pot comprovar, la publicació ha estat escassa, si bé el 2009 s'observa un cert augment de les publicacions, que pot ser degut a la estabilització institucional de la disciplina en l'àmbit acadèmic. De totes maneres, les dades de Institut d'Estudis Catalans

DOCUMENT DE TREBALL

publicacions indexades queden lluny del volum de publicacions d'Espanya, Holanda i Dinamarca.

L'impacte de les publicacions es mesura considerant les citacions per article fins a tres anys després de la seva publicació. En la taula 24 s'observa la situació comparativa entre Catalunya, Espanya, Holanda i Dinamarca.

Taula 24. Citacions per article. SSCI. 2003-2009

És complicat analitzar l'impacte dels articles ja que aquests són més aviat escassos. Tot i això, es pot observar que el 2004, on hi havia un cert augment de publicacions, mostra un ràtio de cites per article molt elevat. D'aquesta manera, podem afirmar que l'augment de publicacions també ho és en termes de impacte de les mateixes.

6. Conclusions globals

L'anàlisi de la recerca duta a terme ens ha permès conèixer la situació de la recerca en ciències socials a Catalunya. Seguint la reflexió del report anterior, corresponent als anys 1996-2002, podem afirmar que ens trobem davant una consolidació i estabilització de l'Antropologia Social i Cultural, la Ciència polític i de l'Administració i la Sociologia. En el període considerat, aquestes disciplines s'han establert com a àrees de coneixement amb departament propi o compartit, i han anat estenent la seva presència en diverses universitats. Aquestes dinàmiques han implicat la possibilitat de desenvolupar recerca tant a nivell nacional com europeu. Per la seva banda, el Treball Social ha consolidat la seva posició en l'àmbit docent universitari, amb una clara vocació pràctica i amb forta presència en les universitats privades. Tanmateix, aquesta orientació pràctica implica que la vessant de recerca estigui menys desenvolupada.

6.1. Els recursos per a la recerca

Una anàlisi dels recursos de què es disposa a Catalunya per a la recerca en ciències socials implica considerar el número de departaments universitaris existents i dels professors que hi son vinculats. En aquest sentit, s'observen diferències importants entre les tres disciplines. Observem que la presència de les disciplines és sovint compartida

DOCUMENT DE TREBALL

amb altres disciplines pròximes, i que en pocs casos s'ha constituït com a departaments independents (aquest darrers sobretot en el cas de la sociologia i, en menor grau, l'antropologia). En el cas de l'Antropologia Social i Cultural aquesta es troba present en un departament compartit amb Història d'Amèrica i Àfrica a la Universitat de Barcelona (UB), mentre que a la Universitat Autònoma de Barcelona s'ha constituït com a Departament independent des de l'any 2004; en canvi, comparteix departament amb la Filosofia i el Treball Social a la URV. Per altra banda, la Ciència Política té un departament compartit amb Dret Públic a la UAB, amb Dret Constitucional a la UB i amb Ciències Socials a la UPF. La Sociologia, per la seva banda, està present amb un departament propi de Sociologia a la UAB, i en dos departaments a la UB, de Sociologia i Anàlisi de les Organitzacions, i de Teoria Sociològica, Filosofia del Dret i Metodologia de les Ciències Socials. pPr la seva banda, comparteix departament amb Geografia a la Universitat de Lleida, i amb Ciències Polítiques a la UPF. Finalment, el Treball Social comparteix departament amb Serveis Socials a la UB i amb Antropologia i Filosofia a la URV.

Aquest mapa fa que el nombre de departaments i professors en cada una de les disciplines sigui prou diferent. El nombre més important de professorat està vinculat a la Sociologia. En total, cent seixanta professors entre permanents i contractats l'any 2009 (en tenia cent trenta-tres el 2003). Tot seguit, la Ciència Política i de l'Administració disposava de vuitanta-un professors entre permanents i contractats l'any 2009 (front als seixanta-sis de l'any 2003). En el cas de l'Antropologia l'any 2009 s'identifiquen seixanta-set professors, mentre que en tenia seixanta l'any 2003. Finalment, en el cas del Treball Social s'identifiquen seixanta cinc professors l'any 2009 (dels quals, però, cinquanta quatre són associats o col·laboradors permanents que, en principi no desenvolupen activitat de recerca important al departament), front als trenta quatre que hi havia al 2003. Com es pot observar, en el període considerat ha augmentat el professorat en totes les disciplines, si bé en el cas de l'Antropologia i la Ciència Política en un grau menor que en la Sociologia i el Treball Social.

En relació als recursos per la recerca, és rellevant la formació de nous investigadors. Com succeí en el report 1996-2002 s'han considerat els estudis de tercer cicle com específicament formatius. Els doctorats, postgraus i màsters han crescut de manera substancial en el període considerat i s'ha augmentat l'oferta, especialment de màsters,

DOCUMENT DE TREBALL

en el marc de l'adaptació a l'espai europeu d'ensenyament superior. En aquest sentit, el nombre de tesis llegides en el període ha estat extens i ostensiblement superior a les dades del report anterior, posant de manifest l'increment dels estudis i alumnes de tercer cicle. En el període considerat s'han llegit fins a cent vint-i-tres tesis doctorals dirigides per antropòlegs, la majoria a la UB. En el cas de la Ciència Política i de l'Administració s'han llegit cent vint-i-set tesis en el període, la majoria repartides entre la UAB i la UPF però amb una important presència en les universitats on és present la disciplina. Per altra banda, en el cas de la Sociologia s'han llegit noranta-dues tesis doctorals en Sociologia, la majoria a la UAB. Finalment, en el cas del Treball Social, el seu escàs desenvolupament en l'àmbit de la recerca ha dut a la lectura en el període de quatre tesis doctorals.

Durant el període estudiat és de destacar la forta implantació d'importants grups de recerca. En quasi totes les disciplines és de destacar grups de recerca consolidats amb un accés continuat a recursos públics de recerca a nivell estatal, però també un accés continuat a fons europeus. Aquesta realitat és certa a nivell universitari, però també en el cas d'instituts i centres vinculats a les universitats i, en el cas de la sociologia, també en relació a fundacions o institucions privades.

6.2. Projectes i finançament

En relació a l'obtenció de projectes i finançament per la recerca, el finançament públic pot ser competitiu i no competitiu. El primer és el més important i dóna accés al finançament més valorat i reconegut externament. Prové bàsicament del Ministeri de Ciència i Tecnologia (MICYT) i dels programes marc de la UE. Tanmateix, també s'observa la presència d'altres institucions i organismes. Així, sense ànim de ser exhaustius i recopilant les dades corresponents als programes del MICYT i els projectes europeus més importants, identifiquem un augment i presència d'aquest tipus de projectes. D'aquesta manera, en el cas de l'Antropologia Social i Cultural s'identifiquen un mínim de quaranta dos projectes competitius, seixanta-sis en el camp de la Ciència política i de l'Administració, seixanta-vuit en el camp de la Sociologia i un mínim de dos en el cas del Treball Social.

DOCUMENT DE TREBALL

En Antropologia cal destacar la importància que ha tingut el manteniment de finançament de projectes per part de l'IPEC, que ha dedicat més d'un milió i mig d'euros al finançament de projectes en el període. En el cas de la Ciència Política, és de ressaltar la importància que ha tingut en finançar projectes l'ICPS i en finançament i publicació de recerques la Fundació Jaume Bofill. La Fundació Jaume Bofill també ha tingut un paper central en el finançament de projectes en Sociologia, i la Fundació CIREM ha obtingut diversos projectes europeus competitius en el període. Institucions i centres vinculats a les universitats d'alguna o altra manera també han tingut un paper rellevant en l'obtenció de projectes en el període. Aquest és el cas d'institucions com l'IGOP, el CIDOB, l'IBEI, el CIIMU, i el CED, entre d'altres.

Finalment, i recollint les aportacions que senyalava l'anterior report, corresponent als anys 1996-2002, és imprescindible remarcar que el volum de finançament de la recerca en totes les ciències socials a Catalunya és alarmantment baix i insuficient. Això és especialment cert si es compara amb allò que s'inverteix en altres ciències.

6.3. Els resultats de la recerca

La difusió dels resultats de la recerca es realitza primerament per mitjà de revistes científiques i d'edició de llibres. Tot i això, no existeixen criteris o indicadors estandarditzats per avaluar l'impacte o qualitat de la producció i edició de llibres i capítols de llibres. En relació a les revistes existeixen les d'abast estatal, però les de més ressò són les d'abast internacional i que vehiculen la informació. Tanmateix, les primeres, tot i les dificultats de periodicitat, tenen un paper central en donar sortida a determinats treballs i recerques als que costa trobar un espai en les publicacions internacionals. Aquestes darreres són, com dèiem, les de més difícil accés per a la publicació de treballs i alhora les considerades de més qualitat. En aquesta publicació internacional encara s'hi han d'esmerçar més esforços. L'increment de publicacions en revistes internacionals és evident en les Ciències Socials, com ho és també una certa internacionalització de les línies de recerca (indicat, per exemple, pel nombre d'estudis europeus aconseguits en el període).

El nombre d'articles es relaciona amb el nombre de recerques dutes a terme. En el camp de l'Antropologia Social i Cultural el conjunt de departaments on hi és present han

DOCUMENT DE TREBALL

publicat en el període considerat més de mil articles en revistes. D'acord amb les dades del SSCI en el camp de l'Antropologia s'han publicat cent cinquanta set articles en revistes indexades (15,7% del total). En el cas de la Ciència Política i de l'Administració, els departaments on és present han publicat mil cent vint-i-nou articles en el període i, d'acord amb les dades del SSCI, només seixanta-cinc en revistes indexades (5,7% del total). per la seva banda, en el conjunt de departaments on es present la Sociologia s'han publicat mil docents setanta quatre articles, dels quals cent s'han publicat a articles indexades al SSCI (7,8%). Finalment, en el cas del Treball Social observem que en el període s'han publicat cent vuitanta-vuit articles, dels quals només sis són en revistes indexades al SSCI. És important considerar que aquestes dades són orientatives, doncs els articles publicats els tenim a nivell agregat per departaments (i per tant inclouen articles que no són del camp de disciplina quan es comparteixen departaments) i, en canvi, les dades del SSCI sí que les tenim específiques per cada disciplina.

Finalment, és important destacar la transversalitat de les ciències socials. En aquest sentit, nombroses tesis, recerques i publicacions corresponents als camps de la comunicació, la pedagogia, la psicologia social i la economia es poden relacionar i tenen punts en contacte amb les ciències socials considerades en el report. Aquesta frontera difusa de les disciplines considerades duu a que nombrosos investigadors i professionals participin en recerques en altres àmbits. Aquest fet dóna un exemple del caràcter interdisciplinari i transversal que estan adquirint les ciències socials, assegurant la seva institucionalització tant en l'àmbit docent com en el de la recerca.

DOCUMENT DE TREBALL

Taula 1. Tesis doctorals en antropologia, UB. 2003-2009

Cognoms	Nom	Títol	Director/a
Any 2003			
Gomez Mestres	Sílvia	Ordre i conflicte en terres de frontera: antropologia històrica de les pràctiques jurídic-socials en dret penal al vallespir, s. XIX	I. Terradas.
Moreno Andueza	Marcelino Emilio	Percepción diferencial del riesgo y de la seguridad en el ámbito interno de la central nuclear Vandellós II	M.J. Buxó
Alvarez Lugo	Armando	La reestructuración del trabajo desde los años ochenta. Biografía del desempleo en Valencia (Venezuela). Un estudio de caso: la industria automotriz	G. Sanz
Espeixt Bernat	Elena	La construcció d'un discurs alimentari: el cas dels productes de la terra.	J. Contreras
Any 2004			
Rebolledo Gonzalez	Loreto	El proceso de exilio y retorno de hombres y mujeres chilenos: del recuerdo a la memoria, 1973-2003	L. González
Bracho Reyes	José Gregorio	El chimbánguele paradigma del cimarronaje cultural en Venezuela	F.J. Laviña
Geler	Lea	La población negra en el espacio rioplatense	P. García
Lopez Matheu	Carmen	Protección a la infancia. El acogimiento familiar	J. Bestard
Nerin Abad	Gustau	Els militars africanistes i la guerra espanyola de 1936	P. Preston / F. Iniesta
Pelegri Aixut	Dolors	Herencias y patrimonios. Mujer y transmisión de los bienes en un sistema de herencia indivisa (Les Garrigues, 1680-1930)	F.X.Roige
Rojas Mira	Lía	Proceso de cambio y relaciones de género en Tula de Allende, México	J. Frigolé
Any 2005			
Alarcon Medeiros	Vera	Incomprensível colosso. A Amazonia no incício do segundo reinado (1840-1850)	P. García
Barclay Rey De Castro	Frederica	Estado federal de Loreto, 1896. Centralismo, descentralización y federalismo en el Perú a fines del siglo IXI.	P. García
Cortes Lazaro	María Angeles	Organizaciones no-gubernamentales españolas para el desarrollo y latinoamérica. Un	P. García

DOCUMENT DE TREBALL

		estudio por reconstruir, 1950-2000.	
Garcia Targa	Joan	Arqueología colonial en el área maya: siglos XVI y XVII: tecoh (Yucatán, México): un modelo de estudio del sincretismo cultural: registro material y documentación escrita	J. Gussinyer
Hinelda Ramirez	María	Diferencias sociales y el género en la asistencia social del nuevo reino de granada (XVII-XVIII)	M.D. González
Mejia Calderon	Jaime	Transgenerismos: ensayo de etnografía extrema	J.A. Nieto
Ortuño Aix	José María	Tar vihi yo "la tierra está arruinada": el desmoronamiento de la reciprocidad en la sociedad tiv: la revuelta de Nyambuan de 1939	I. Terradas
Renobell Santaren	V.	Construcción visual de la identidad bahiana: etnofotografía e hipervisualidad en san salvador de bahía de todos los santos	M.J. Buxo
Roque Alonso	M. Àngels	Los nobles vecinos en el territorio de las mujeres: construcción y transmisión simbólica en las sierras castellano-riojanas	J.Roma
Saavepelaez	A.	Transformaciones de la población mapuche en el siglo xx	J.L Bestard
Soler Muñoz	Elena	Parentesco de leche, la noiza pasiega en la España de 1830-1940	M.J. Buxo
Truffin	Barbara	Représentations et pratiques du 'oit' en amazonie équatorienne. La garantie constitutionnelle des oits des peuples indogènes en contexte.	Terradas Saborit, I.
Esvertit Cobes	Natalia	Incipiente provincia. Incorporación del oriente ecuatoriano al estado nacional (1830-1895), la	García Jordán, P.
Farre Ventura	Albert	Estat modern i llinatges locals a moçambic. Els discursos de la legitimitat en una història d'imatges distorsionades i expectatives incomplertes	Iniesta Vernet, F.
Ramirez	María Himelda	Diferencias sociales y el género en la asistencia social de la capital del nuevo reino de granada, siglos xvii y xviii, las	Luna, L. G.
Any 2006			
Cecilia Cedeño	Martha	Relaciones sociales y prácticas de apropiación espacial en los parques públicos urbanos (el caso del parc de les planes de l'Hospitalet de Llobregat - Barcelona).	M. Delgado
Fornons Fontdevila	David	Drogodependent empresonat a la model de barcelona, narratives de la identitat fragmentada i alternatives de futur	M.J. Buxo
Franquesa Bartolome	Jaume	Calatrava mon amour. Etnografía d'un barri atrapat en la geografia del capital.	S. Narotzky

DOCUMENT DE TREBALL

Guidonet	Alicia	¿miedo a comer? Peligro, alimentación y cultura: el caso de las 'vacas locas'	J. Contreras
Herrera	Florencia	Ser y hacer familia: la mirada lésbica en las relaciones íntimas	J. Bestard
Miñana Blasco	Carlos	Entre el estado y el mercado. La construcción de lo público en la escuela colombiana.	M. Delgado
Pajares Alonso	Miguel	Inserción sociolaboral de los inmigrantes rumanos en catalunya	M. Delgado
Any 2007			
Duque	María Fernanda	Comerciantes y redes sociales en bucaramanga, colombia, siglo xix.	G. Dalla corte
Guarne Cabello	Blai	Escritura de l'alié. Representació i alteritat en el katakana japonés	M.J. Buxo
Guiu	Claire	Territoires et identités en catalogne méridionale, une géographie de la folklorisation = identitats i territoris a catalunya: geografía de la folklorització a les terres de l'ebre	J.R. Trochet/ Ll. Prats
Monnet	N.	Ciudad, instrucciones de uso. Esbozos barceloneses	D. Delgado/ J. Bestard
Muñoz Cobeñas	Leticia	Antigona furiosa. Aflicción y resistencia en el relato de mujeres en cataluña y el gran la plata: una etnografía del habla y el espacio	M.J. Buxo
Ponza	Pablo M.	Intelectuales críticos y la transformación social en argentina (1955-1973)	P. García
Zafra Aparici	E.	Aprender a comer: procesos de socialización y 'trastornos' del comportamiento alimentario.	J. Contreras/ M . Gracia.
Lamus Urbina	Lewis	Estudio de interculturalidad y bilingüismo en el contexto de la praxis educativa en la comunidad indígena piaroa: paria grande, estado amazonas, venezuela	M. Fernández
Llanos Reyes	Claudio	Chile 1970-1973. Cuando el pueblo unido fue vencido	M. Izard
Carrasco Gutierrez	Ana Maria	Hacia un nuevo significado de la política: los movimientos de mujeres en la región de tarapaca, chile (1910-1973)	D. Gonzalez
Jordana Pröpper	Óscar	La maternidad voluntariamente sola en barcelona: una aproximación antropológica	J. Frigolé
Any 2008			
Sanchez Fuarros	Iñigo	¡Esto parece Cuba! Prácticas musicales y cubanía en la diáspora cubana en Barcelona	J. Martí/ G. Orobitg
Herrera Ojeda	Rodrigo	Las calles como espacios públicos. El caso de pintor Fortuny y Hospital en Barcelona	M. Delgado
Castro Lucic	Milka Slavia	El significado del agua entre los pueblos amara y atacameño de las montañas andinas.	J. Contreras

DOCUMENT DE TREBALL

		Persistencia y cambio	
Marrero Guillamon	Isaac	La fábrica del conflicto: terciarización, lucha social y patrimonio en Gran Ricart, Barcelona	M. Delgado/ F. Hernandez
Quintana Ramirez	Ana Patricia	El conflicto por la gestion del servicio de acueducto de dosquebradas(risaralda-colombia).Un caso desde la ecologia politica	F. Estrada
Bertran Bruguera	Carles	Anàlisi de les pràctiques comunicatives que s'estableixen en una oficina sindical d'atenció a treballadors estrangers	A. Tuson
Ramirez Poloche	Nancy	Niños en comunidades bilingües: etnografía en comunidades Mayas Chiapas, México	M.J. Buxo
Fregoso Canteno	Anayanci	Maternidad y niñez en el hospicio cabañas. Guadalajara, 1920-194	D. Gonzalez
Uribe Vilarrodona	Joan	Interacció i emergència. L'espai públic com a escenari d'esdeveniments	M. Delgado
Montero Mortola	Cecilia	Migración y alimentación. Un caso de totemismo alimentario: la yuca y el plátano macho en el barrio de gracia en la ciudad de Barcelona	J. Contreras
Any 2009			
Sabate Muriel	Irene	Ein zuhause. Etnografía del aprovisionamiento de vivienda en el barrio berlinés de friedrichshain	S. Narotzky
Alcala Ferraez	Carlos Ramon	Asistencia, sanidad y población en la ciudad de san francisco de campeche, 1812-186	P. Garcia
Martinez Morant	M. Encarnacion	Embaràs per defecte. Impacte sociocultural de la interrupció de l'embaràs en les dones	J. Bestard
Castillo De La Rosa	Elena	Implicacions socials i culturals de la preservació de la fertilitat en la pacient oncològica	J. Bestard J. Callejo
Malventi Rossi	Darío	Curar y reinsertar. Líneas de fuga de la máquina penal contemporánea	M. Delgado; F. Ferrandiz
Sanchez Garcia	José	Juventud en sociedades árabes: ¿cómo construyen su identidad?. Un ejemplo etnográfico: el cairo	M. Delgado
Fito Prat	Carme	Identitat, cos i parentiu en el context de la infertilitat i le reproducció assistida	J. Bestard

Font: Observatori de la Recerca (OR-IEC), a partir de múltiples fonts d'informació.

DOCUMENT DE TREBALL

Taula 2. Personal docent i investigador en antropologia per universitat i any. 2002-2009

Universitat	2002-03	2003-04	2004-05	2005-06	2006-07	2007-08	2008-09
UB	24	24	24	24	24	24	25
UAB	18	19	22	24	25	25	24
URV	10	9	9	9	9	8	9
UDL	4	5	5	5	5	6	5
UDG	2	2	2	2	2	2	2
UPF	2	2	2	1	1	2	2

Font: Secretaria d'Universitats i Recerca (Generalitat de Catalunya)

DOCUMENT DE TREBALL

Taula 3. Finançament IPEC per programes i any. 2003-2009

	2003	2004	2005	2006	2007	2008	2009	Total període
Anàlisi	180.000	21.000	150.000	150.000	150.000	195.000	195.000	1.041.000
Documentació	36.000	21.000	42.000	36.000	30.000	45.000	45.000	255.000
Total	216.000	42.000	192.000	186.000	180.000	240.000	240.000	1.296.000

Font: CPCPTC

DOCUMENT DE TREBALL

Taula 4. Projectes recerca Anàlisi. 2003-2009

Entitat o institució	Projecte d'investigació	Coordinador	Durada
Universitat de Barcelona	De bastaixos de capçana a estibadors: els oficis en les tasques de càrrega i descàrrega del port de Barcelona (1860-2000).	Jordi Ibarz	2003-2005
Centre d'Estudis Socials d'Osona	Les eines i les feines de pagès. Evolució de la tecnologia agrícola a la Plana de Vic (segle xx).	Jacint Torrents	2003-2005
Museu de Granollers	Del mas a la casa aparellada. L'evolució en la concepció de l'habitatge i l'entorn al Vallès Oriental.	Josep Font	2003-2005
Associació per a la recerca i difusió de les festes populars	Follies d'anada i tornada. Aproximació etnohistòrica al Carnaval de Barcelona.	Andrés Antebi i Manuel Delgado	2003-2005
Centre d'Estudis de l'Hospitalet de Llobregat	Les festes a l'Hospitalet	Miguel Ángel Montón	2003-2005
Museu de la Pesca de Palamòs	Mestres d'aixa i calafats a la Costa Brava: anàlisi d'uns oficis tradicionals	Miquel Martí i Joan Alegret	2003-2005
Montsec Actiu SL	El conreu de la vinya i la producció de vi a la Conca de Tremp (Pallars Jussà): de la cultura tradicional al discurs del desenvolupament sostenible	Jordi Solà	2004
Institut Català d'Antropologia	El barraquisme a la ciutat de Barcelona	Mercè Tatjer Mir i Cristina Larrea	2004
Consorci del Besòs	Les utilitzacions espacials del Fòrum un cop conclòs l'esdeveniment. Ordenacions de l'espai públic per part de l'Administració i usos dels vianants	Gerard Horta Calleja	2004
Patronat de la Mare de Déu del Mont	Les arrels del Mont. Inventari del patrimoni etnològic de la Mare de Déu del Mont i la seva rodalia	David Pujol i Fabrelles	2004
CERHISEC	Vellesa i solitud al Poble Sec: les dimensions socials del menjar	Sílvia Bofill	2004
Museu del Etnològic del Montseny	Les formes residencials als masos montsenyencs	Jordi Tura i Ferran Estrada	2004

DOCUMENT DE TREBALL

Associació cultural per a la dinamització rural de muntanya	Els comunals al Pallars Sobirà. Els usos tradicionals de la muntanya en el marc dels espais naturals protegits	Oriol Beltran i Ismael Vaccaro	2005-2007
Associació d'Història Rural de les Comarques Gironines	Els masovers de la regió de Girona, 1930-2000. Memòria d'un món rural en transformació (segona fase)	Enric Saguer	2005-2007
Consorci Patrimoni Mundial de la Vall de Boí	Transhumàncies del segle XXI	Elisabet Nadal i Joan Iglesias	2005-2007
Museu Industrial del Ter	El treball de la dona al tèxtil a la conca del Ter (1950-2000)	Emili Bayón i Carles Garcia	2005-2007
Institut Català d'Antropologia	El barraquisme a la ciutat de Barcelona (2a fase)	Mercè Tatjer i Cristina Larrea	2005-2007
Museu d'Història de Sant Feliu de Guíxols	Sobre la medicina rural a la Vall d'Aro, 1915-1987	Sílvia Alemany	2006-2008
Escola Tècnica Superior d'Arquitectura del Vallès	El paisatge sonor de la Setmana Santa a Catalunya. Les matraques de campanar	Galdric Santana	2006-2008
Orquestra del Caos CCCB	Acústiques del creixement urbà. L'expressió sonora de les transformacions urbanes de Barcelona	Noel García	2006-2008
Institut Català d'Antropologia	Dones del carrer. Immigració, canvi urbanístic i prostitució a Barcelona	Alberto López	2006-2008
Museu Comarcal de l'Urgell	Els treballadors de la fàbrica J. Trepal: vida laboral i social en la Tàrrrega del segle XX (1914-1985)	Jaume Espinagosa	2006-2008
Fundació CIDOB	Diàspores i rituals. El cicle festiu dels musulmans de Catalunya	Jordi Moreras	2007-2009
Institut Català d'Antropologia	Les pràctiques musicals entre els gitanos catalans: rumbes, garrotins, tanguillos i més enllà	Josep Martí	2007-2009
Associació per a la Recerca i Difusió de les Festes Populars	A voltes. Pels itineraris turístics de Barcelona (1908-2008)	Gerard Horta	2007-2009
Centre d'Estudis d'Avià	L'espai domèstic i el mobiliari rural al Berguedà. Estudi del mobiliari i de la	M. del Agua Cortés	2007-

DOCUMENT DE TREBALL

	relació amb el seu entorn		2009
Centre d'Estudis de la Ribera d'Ebre	Aiguardents, licors i altres destil·lats de la Terra Alta, la Ribera d'Ebre i el Priorat	Anna Figueras	2007-2009
Museu Marítim de Barcelona	Cara al mar: estudi etnològic dels ports de Cambrils i Arenys de Mar i el seu paper en la identitat marítima catalana	Enric Garcia	2008-2010
Institut Tecnològic de Lleida	L'aprofitament històric de l'aigua a la Catalunya seca i les perspectives de valorització actual. Estudi de cas del municipi de Torrebesses (Segrià), en el context de la Vall Major	Ignasi Aldomà	2008-2010
Consorci de l'Estany d'Ivars – Vila-sana	Els antics usos socials i econòmics de l'estany d'Ivars Vila-sana abans de la dessecació	Josep M. Solé i Sabaté	2008-2010
Amics del Centre d'Art i Natura de Farrera	Cants tradicionals a l'Alt Pirineu	Jaume Ayats	2008-2010
Grup de Recerca Etnològica Catalana (GREC)	Fronteres de la comunitat, comunitat de frontera: el cas del Sénia	Ignasi Terradas i Raimon Collet	2008-2010
Associació Avis del Bon Pastor	Lluita social i memòria col·lectiva a les cases barates de Barcelona	Manuel Delgado i Stefano Portelli	2009-2011
Consorci Ruta dels Oficis d'Ahir	Producció lletera i els seus usos simbòlics al Baridà	Camila del Màrmol	2009-2011
Institut de la Infància i del Món Urbà	Famílies d'avui. Un estudi sobre les noves famílies a Barcelona	Xavier Roigé i Joan Bestard	2009-2011
ITA	Noves espiritualitats, teràpies holístiques i sabers esotèrics. El cas de Tarragona i Reus	Joan Prat	2009-2011
Museu Industrial del Ter	Els jardins de la industrialització	Pere Casas	2009-2011

Font: CPCPTC

DOCUMENT DE TREBALL

Taula 5. Projectes recerca Documentació. 2003-2009

Entitat o institució	Projecte d'investigació	Coordinador	Durada
Centre d'Estudis Seniens	El procés d'industrialització a la Sénia.	Victòria Almuni Balada	2003- 2004
Museu Comarcal de l'Urgell	Treball pagès i gestió social en un espai agrari amenaçat: els Horts del Barceloní de Tàrraga	Rafel Folch i Jaume Espinagosa	2003- 2004
Museu Comarcal de Cervera	Àmbit domèstic i vida quotidiana en el medi rural de la Segarra. Projecte de recerca documentació de les col·leccions del Museu del Blat i la Pagesia	Carme Bergés Saura	2003- 2004
Centre d'Estudis de les Garrigues	L'aigua i les formes de vida al secà: emmagatzematge i aprofitament de l'aigua a les Garrigues. El cas del terme de Castelldans	Isidre Piñol	2003- 2004
Salvador Palomar	Les mines de Bellmunt del Priorat: memòria personal i recull d'imatges	Salvador Palomar	2003- 2004
Consorci de l'Alta Garrotxa	Les activitats extractives a l'Alta Garrotxa i els seus vestigis materials	Gabriel Alcalde	2003- 2004
Col·lectiu el Bou i la Mula	Inventari de la col·lecció de figures de l'Associació de Pessebristes de Mataró	Jordi Montlló	2004
Museu Etnogràfic de Ripoll	Transcripció del recull de llegendes del Ripollès compilat per Josep Ribot i Calpe l'any 1926	Domènec Ribot i Martín	2004
Ajuntament de Vilafranca del Penedès	La festa major de Vilafranca del Penedès: 300 anys de tradició	Josep M. Feliu	2004
Museu d'Història de Sant Feliu de Guíxols	Elaboració de l'inventari del fons Dr. Martí Casals Echeagaray (metge rural a la Vall d'Aro, Baix Empordà)	Sílvia Alemany Nadal	2004
Progrés Selvatà	Obra d'oller. L'obrador i la producció terrissera dels ollers de la Selva del Camp	Montserrat Soronellas Masdeu	2004
Museu Industrial del Ter	La destil·leria Montal de Manlleu. Un fons del Museu	Emili Bayón del	2004

DOCUMENT DE TREBALL

	Industrial del Ter	Puerto	
Museu de Ceràmica Popular	Els centres terrissers desapareguts de les Terres de l'Ebre	Elena Espuny	2004
Centre d'Estudis de les Garrigues	Inventari del fons etnològic del Museu de l'Oli i el Món Rural de Castellans	Joan Ibarz Capdevila	2005-2006
Fundació Cultural Andreu Colomer	L'ofici de boter de cuir	Fèlix de la Fuente Andrés	2005-2006
Museu de Valls	Fotografies antigues de castells (fins al 1936)	Carme Montserrat Balanyà	2005-2006
Comissió de Festes de Sant Antoni Abat de Taradell	Inventari i documentació de dues col·leccions de patrimoni material de Taradell	Jacint Torrents i Buxó	2005-2006
Actium Patrimoni Cultural SL	Documentació de la col·lecció de figures de pessebristes de Mataró	Jordi Montlló Bolart	2005-2006
Fundació Promediterrània (Museu de la Pesca)	Memòria de la comunitat pesquera de Palamós	Miquel Martí	2005-2006
Museu Comarcal de Cervera	La casa museu Duran i Sanpere: un exemple d'hàbitat burgès a la Segarra	Carme Bergés Saura	2005-2006
Grup de natura i tradició Lo Teixet	El treball de la <i>pauma</i> als pobles del Parc Natural dels Ports	Pepa Subirats Rosiñol	2006-2007
Amics de les Arts – Museu de Pintura de Sant Pol de Mar	Patrimoni i usos socials de la platja de Sant Pol de Mar	Eliseu Carbonell	2006-2007
Fundació Privada Artur Blasco per a la recerca i divulgació de la cultura popular i tradicional del Pirineu	Inventari i catalogació de part de la col·lecció d'instruments del Museu de l'Acordió d'Arsèguel	Cati Plana Cerdà / Montserrat Gallart	2006-2007
Centre d'Estudis Santjustencs	Col·lecció etnològica Can Padrosa	Jordi Amigó Barbeta	2006-2007
Grup de Recerca Educativa de la Universitat de Vic	Inventari i documentació de patrimoni educatiu del CEIP "El Roure Gros" de Santa Eulàlia de Riuprimer	Eulàlia Collelldemont/ Jacint Torrents	2006-2007
Museu del Montsià	Inventari i catalogació del fons etnològic sonor, no editat, del	Àlex Farnós Bel	2006-

DOCUMENT DE TREBALL

	Museu del Montsià, relacionat amb el riu i el delta de l'Ebre		2007
Amics i amigues de l'Ebre	La jota cantada a les Terres de l'Ebre	Eva Castellanos Maduell	2007-2008
Cent Focs. Associació per la vida a les Gavarres	Activitats tradicionals agroforestals al Mas de Can Cals de Fitor. Feines a pagès d'abans, avui	Adrià Roca Schwämmle	2007-2008
Amics del Museu de Pallejà	La vida a les masies del Pla del Llobregat (segle XIX-XX) a partir del fons del Museu Municipal de Pallejà	Eva Garcia	2008-2009
Museu de Valls	Fotografies antigues de castells (fins al 1936). Segona entrega	Carme Montserrat	2008-2009
SOS Monuments. Associació de Defensa Cívica del Patrimoni Cultural	Històries de dones i homes rentant roba: dels safareigs públics a les bugaderies autoservei	Nadja Monnet	2008-2009
Fundació Privada Artur Blasco	Estudi de l'acordió diatònic i la figura del músic individual als Pirineus, a partir del fons del Museu de l'Acordió d'Arsèguel	Cati Plana	2008-2009
Museu d'Història de Sant Feliu de Guíxols	Inventari i catalogació dels remeis tradicionals als pobles pescadors de la Costa Brava	Silvia Alemany	2008-2009
Ajuntament de Sant Carles de la Ràpita	Pescadors i mariners als Alfacs	Elena Juncosa Vecchierini	2009-2010
Centre de Documentació Ecomuseu dels Ports	Construccions menors de pedra al Parc Natural dels Ports	Rosa M. Canela Balsebre	2009-2010
ConSORCI Patrimoni Mundial de la Vall de Boí	Catalogació de les falles al Pirineu	Oriol Riart Arnalot	2009-2010
Contraplano	Arqueologia visual de l'exili català a Buenos Aires	Diana Arias	2009-2010
Institut Català de Recerca en Patrimoni Cultural	Documentació dels oficis tradicionals en fires i mercats de l'Empordà	Eliseu Carbonell Camós	2009-2010
Museu Comarcal de Cervera	El fons fotogràfic de Claudi Gómez Grau. Una mirada etnològica	Carme Bergés Saura	2009-2010

Font: CPCPTC

DOCUMENT DE TREBALL

Taula 6. Resultats de la recerca en antropologia social i cultural. 2003-2009

	2003	2004	2005	2006	2007	2008	2009
Publicacions en revistes	109	145	154	131	163	158	141
Tesis, tesines i treballs d'investigació	40	53	51	36	55	85	81
Contribucions a Congressos (sense dades UAB)	125	137	154	141	178	201	166
Publicacions en llibres	186	207	192	207	252	207	172

Font: Observatori de la Recerca (OR-IEC), a partir de la consulta de les següents bases de dades: GREC UB [<https://webgrec.ub.es>]; GREC URV [<http://webgrec.urv.es>]; GREC UdL [<http://webgrec.udl.es>]; GREC UdG [<https://webgrec.udg.edu>]; GREC URL [<https://webgrec.url.es>]; Portal de Producció Científica UPF [<http://argos.upf.edu>]; Producció Científica UAB [<http://tinyurl.com/6rfwl6>].

DOCUMENT DE TREBALL

Taula 7. Citacions per article. 2003-2011

	2003	2004	2005	2006	2007	2008	2009*
Catalunya	4,71	3,79	4,25	4,39	4,82	6,42	4,10
Espanya	5,21	4,10	4,95	4,74	4,81	5,93	3,76
Holanda	2,09	3,41	3,40	2,91	5,85	3,80	3,94
Dinamarca	3,88	1,58	5,27	4,15	3,89	6,33	3,39

* Dades provisionals fins a 2011

Citacions per article 3 anys següents publicació

Font: Observatori de la Recerca (OR-IEC), a partir de la consulta de la base de dades SSCI.

DOCUMENT DE TREBALL

Taula 8. Tesis doctorals Ciència Política i de l'Administració. UAB. 2003-2009

Cognoms	Nom	Títol	Directors/es	Data lectura
Duarte Davila	Juan Manuel	La transición mexicana, el cambio político en el estado de Nuevo León	Z. Zeraoui/ J. Botella	19/03/2003
Wilkinson Morera De La Vall	Helen	Secretos de estado y estado de derecho: regimen jurídico de los secretos oficiales en España	F. De Carreras	11/04/2003
Morata Tierra	Francesc	Els Sistemes de gestió de residus a l'Àrea Metropolitana de Barcelona	M. Batllevell	30/06/2003
Etherington	John	Nationalism, National Identity and Territory: The Case of Catalonia	F. Morata	10/09/2003
Ayuso Siart	Sílvia	Gestión sostenible en la industria turística: Retórica y práctica en el sector hotelero español	P. Fullana/ J. Subirats	15/09/2003
Zumbado Hancock	Carla	Género y políticas de desarrollo: la brecha entre el decir y el hacer: Desarrollo rural y políticas agropecuarias de género en Costa Rica	J. Font/ R. Grasa	03/10/2003
Garcia Saiso	Adrián	Las transformaciones del sistema de pensiones de jubilación en México	A. Sánchez/ R. Gomà	23/10/2003
Herrera Martinez	Luis Enrique	Los acuerdos de libre comercio en la política comercial mexicana: a la luz de sus objetivos, contenidos y tendencias	A. Galinsoga/ J. M. Molins	2004
Mateo Gonzalez	Gemma	Un análisis institucional de las conferencias intergubernamentales de la Unión Europea: de Amsterdam a Niza	F. Morata	30/01/2004
Pujol Furriols	Pilar	Entorn en transformació i tercer sector: Capacitats organitzatives, prestació de serveis i rol polític: El cas de les associacions per la lluita contra l'exclusió social a Catalunya	J. Subirats	31/03/2004
Pla Boix	Anna Maria	El règim juridicolingüístic a l'administració de justícia	X. Arbós/ M. Gerpe	14/05/2004
Lopez Ferrer	Marayca	Cárceles abiertas	E. Larrauri	02/07/2004

DOCUMENT DE TREBALL

Lopez Olvera	Jorge Ramón	Governance urbana i polítiques d'inclusió socio-espacial: una anàlisi comparada entre els casos del Raval i de la Trinitat Nova	R. Gomà/ I. Blanco	26/11/2004
Fernandez Pasarin	Ana Mar	Presidencia del Consejo de la Unión Europea desde la perspectiva del institucionalismo histórico: un ejercicio de suma positiva	F. Morata	01/01/2005
Lamolla Kristiansen	Laura	Emprendre en femení: l'evolució de les polítiques econòmiques locals per a emprenedores a Catalunya	J. Botella	18/05/2005
Colino	César	Teoría y realidad del cambio institucional de las federaciones: España y Alemania en perspectiva comparada (1987-2003)	J. Subirats	01/06/2005
Dupeyron	Bruno	Coopération Transfrontalière dans le Rhin Supérieur et l'Eurorégion méditerranéenne	F. Morata	28/06/2005
Rodriguez Teruel	Juan	Ministros de la España democrática: perfil, trayectorias y carrera ministerial de los miembros del gobierno de Suárez a Zapatero (1976-2005)	J. Botella	20/01/2006
Blay Gil	Ester	Pena de trabajo en beneficio de la comunidad	E. Larrauri	16/06/2006
Barbera Areste	Óscar	Partits en aliances polítiques: rutes del canvi organitzatiu. El cas d'unió democràtica de catalunya (1978-2001)	M. Baras	10/11/2006
Rodes Mateu	Adrià	El derecho a un proceso sin dilaciones indebidas: estudio de su configuración constitucional y de su restablecimiento en el ordenamiento jurídico español	M. Barceló/ M. Cachon	16/02/2007
Prats Cabrera	Joan Oriol	Informalidad, estado y desarrollo. Aplicaciones al estudio de latinoamérica y Bolivia.	J. Subirats	24/04/2007
Duran Esteva	Joan Carles	Evolució teòrica i política del pensament d'enrique tierno galván	I. Molas	16/07/2007
Espino Sanchez	Germán	El nuevo escenario de la comunicación política en las campañas presidenciales de México	G. Colomé	30/10/2007
Barrio Lopez	Astrid	Les aliances entre partits : el cas de convergencia i unio (1978-2004)	M. Baras	14/02/2008
Sales Jordi	Mercè	El estandar europeo de la proteccion de la vida familiar	M. T. Freixes	12/06/2008
Gonzalez Banque	Cristina	El control electrónico en el sistema penal	E. Larrauri	17/06/2008
Jorba Galdos	Laia	Democracia deliberativa: la transformació de preferències en el procés deliberatiu	J. Font/ E. Anduiza	18/02/2008

DOCUMENT DE TREBALL

Rico Camps	Guillermo	La construcción política del carisma: las imágenes de los líderes y su impacto electoral en España	J. Font	18/04/2008
Cernadas Ramos	Andrés	Desigualdades e inequidades en el acceso a los sistemas sanitarios públicos. Los colectivos socialmente desfavorecidos en Barcelona	J. Subirats/ R. Maiz	18/06/2008
Marx	Vanessa	Las ciudades como actores políticos en las relaciones internacionales	J. Brugue	10/09/2008
Gallego Dobon	Aina	One person one vote? Unequal turnout in comparative perspective	E. Anduiza	18/12/2008
Casellas Caralt	Núria	Modelling legal knowledge through ontologies. Opjk: the ontology of professional judicial knowledge	P. Casanovas	19/12/2008
Araujo	Márcia Skibick	Las ONG como vía al desarrollo y a la transformación social: un estilo de intervención y participación	G. L. Lara/ V. Ximenes	01/01/2009
San Martín Morant	Josep	Catalunya, paradís de la societat civil?: explicacions i conseqüències de la participació en associacions	J. Font/ E. Anduiza	01/01/2009
Muñoz Navarro	Antonieta	La construcción ideológica de identidades nacionales y ciudadanía: el pueblo mapuche y su representación en el debate parlamentario chileno, 1990-2005	J. Subirats/ T. Van Dijk.	01/01/2009
Quintana Portoles	Imma	Explorant les polítiques urbanes del temps des de la perspectiva de gènere	J. Subirats	09/06/2009
Costeja Florensa	Meritxell	Adaptabilidad institucional. Dinámicas en la evolución de los sistemas socio-ecológicos de uso del agua en España	J. Subirats	01/07/2009
Marti Arjona	Juan	La protección de los derechos en internet y otras redes	M. T. Freixes	21/07/2009
Torres-Ruiz	René	Reconocimiento de derechos y construcción de ciudadanía: el caso de México: 1968-2006	J. Subirats/ L. Álvarez	08/10/2009
Plaza Font	Joan Pere	El proceso de adopción, persistencia y modificación ideológica en los partidos políticos: análisis del caso del Partido Popular europeo (1976-1994)	J. M. Molins	20/11/2009
Montoya Brand	Mario	Control constitucional, guerra y paz en Colombia: 1992-2006	E. Bodelón	10/12/2009
Fernandez Martinet	Ivanna	Interculturalismo y constitución: análisis comparativo de aspectos constitucionales que favorecen al interculturalismo en países multiculturales: Bélgica, Bolivia, Canadá, España, India, México, Sudáfrica, Y Suiza	T. Freixes	18/12/2009

Font: Observatori de la Recerca (OR-IEC), a partir de múltiples fonts d'informació

DOCUMENT DE TREBALL

Taula 9. Tesis doctorals Ciència Política i de l'Administració. UPF. 2003-2009

Cognoms	Nom	Títol	Directors/es	Data lectura
Santillan Buelna	José Ramón	Construcción periodística del political issue democracia en méxico de 1998 al 2000	E. Saperas	01/01/2003
Branchadell Gallo	Albert	La moralitat de la política lingüística. Un estudi comparat de la legitimitat liberal-democràtica de les polítiques lingüístiques de Quebec i Catalunya	F. Requejo,	4/06/2003
Salvador Serna	Miquel	Instituciones y políticas públicas en la gestión de los recursos humanos de las comunidades autónomas	C. Ramió	18/12/2003
Beltran Cangros	Albert	Partidos políticos, elecciones y ciclos económicos: el caso español	C. Boix	2/03/2004
Marti Marmol	Josep Lluís	Autogobierno deliberativo: una defensa de la democracia deliberativa participativa	J.J. Moreso/ R. Gargarella	26/11/2004
Yair Macclanahan	Aharon	La integració supranacional: el repte d'explicar els diferents nivells de transferència de sobirania dels distints continents	F. Requejo	27/05/2005
Alamo Pons	Óscar Del	Regreso de las identidades perdidas: movimientos indígenas en países centroandinos	F. Pallarès	27/09/2006
Serrano Balaguer	Ivan	Ciudadania i identitat nacional en els processos de devolution a Gran Bretanya i França	M. Guibernau	20/12/2006
Welp	Yanina	¿Hacia el fin de la administración pública burocrática?. Los efectos de las tic sobre el cambio organizativo: los casos de cataluña, escocia, emilia-romaña y quebec	J. Jordana	31/10/2007
Vallory Subira	Eduard	L'educació en la ciutadania global. Estudi sobre els fonaments ideològics, el desenvolupament històric, la dimensió internacional i els valors i pràctiques de l'escoltisme mundial	I. Tubella/ F. Requejo	21/12/2007
Scheneider	Cecilia	La participación ciudadana en los gobiernos locales: contexto político y cultura política. Un análisis comparado de Buenos Aires y Barcelona	C. Ramió	07/01/2008
Santana Leitner	Andrés Alejandro	Expresividad, cálculo y movilización en la decisión de votar	I. Sánchez-Cuenca	18/01/2008

DOCUMENT DE TREBALL

Fernandez Marin	Xavier	Technology and public policy: an evaluation of internet and e-government policies in Spain	J. Jordana	10/10/2008
Ozcan	Berkay	The effects of marital transitions and spousal characteristics on economic outcomes	G. Esping-Andersen/ Bernardi F.	31/10/2008
Galais Gonzalez	Carolina	¿Socialización o contexto?. La implicación política subjetiva de los españoles (1985-2006)	M. Fraile	07/11/2008
Santana Leitner	Andrés Alejandro	Expresividad, cálculo y movilización en la decisión de votar	I. Sánchez-Cuenca	18/01/2008
Muñoz Mendoza	Jordi	From national catholicism to democratic patriotism? An empirical analysis of contemporary Spanish national identity	F. Pallarés	02/03/2009
Vancea	Mihaela	The political transnationalism of immigrant associations in Barcelona	F. Requejo	26/05/2009
Kucel	Aleksander	Three essays on over-education and labor market	G. Esping-Andersen	20/07/2009
Billingsley	Sunnee	Casualties of turbulent economic transition: premature mortality and foregone fertility in the post-communist countries	G. Esping-Andersen	23/09/2009

Font: Observatori de la Recerca (OR-IEC), a partir de múltiples fonts d'informació.

DOCUMENT DE TREBALL

Taula 10. Tesis doctorals Ciència Política i de l'Administració. UB. 2003-2009

Cognoms	Nom	Títol	Directors/es	Data lectura
Gomez Gonzalez	Aitor	Capitalización del desempleo, empresas de economía social: un camino hacia la inclusión social	M. S. García	01/01/2003
Gomez Mestres	Sílvia	Ordre i conflicte en terres de frontera: antropologia històrica de les pràctiques jurídic-socials en dret penal al Vallespir, s. XIX	I. Terradas	01/01/2003
Matos Cruz	Danilo José	Los derechos fundamentales en el sistema parlamentario y en el sistema presidencialista: el caso de España y el de Brasil	M.Á. Aparicio	01/01/2003
Moreno Andueza	Marcelino Emilio	Percepción diferencial del riesgo y de la seguridad en el ámbito interno de la central nuclear Vandellós II	M. J. Buxó/ J. Bestard	01/01/2003
Garcia Yeste	Carme	Comunidades de aprendizaje. De la segregación a la inclusión	L. Puigvert	2004
Geler	Lea	La población negra en el espacio rioplatense	P. García	2004
Lopez Matheu	Carmen	Protección a la infancia. El acogimiento familiar	J. Bestard	2004
Miquel Marti	M. Victòria	Accio col lectiva i societat de la informacio: nous agents de canvi politic io social	P. Vilanova	2004
Matamala Bacardit	Jesús	Rusia entre la tradición y la modernidad: la modernización incompleta	M. Caminal/ A. Alabart	01/01/2004
Hernandez Quiñones	A.	Teoría ética de Amartya Sen y sus debates en la filosofía política contemporánea	F. Ovejero	01/01/2005
Hinelda Ramirez	María	Diferencias sociales y el género en la asistencia social del Nuevo Reino de Granada (XVII-XVIII)	M.D. González	01/01/2005
Jimenez Schlegl	D.	Códigos deontológicos en el ámbito de la bionomía	J.A. Estevez	01/01/2005
Llobet Estany	Marta	Okupació com espai (s) de creativitat social	T. Montagut	01/01/2005
Maeso	Luisa	Mediación en Derecho	M. Casado	01/01/2005

DOCUMENT DE TREBALL

Mejia Calderon	Jaime	Transgenerismos: ensayo de etnografia extrema	J. A. Nieto	01/01/2005
Guidonet	Alicia	¿Miedo a comer? Peligro, alimentación y cultura: el caso de las 'vacas locas'	J. Contreras	01/01/2006
Herrera	Florencia	Ser y Hacer Familia: la mirada lésbica en las relaciones íntimas	J. Bestard	01/01/2006
Miñana Blasco	Carlos	Entre el Estado y el mercado. La construcción de lo público en la escuela colombiana.	M. Delgado	01/01/2006
Guarne Cabello	Blai	Escritura de l'Alié. Representació i alteritat en el katakana japonés	M. J. Buxo	01/01/2007
Guiu	Claire	Territoires et identités en catalogne méridionale, une géographie de la folklorisation = identitats i territoris a catalunya: geografia de la folklorització a les terres de l'ebre	J-R. Trochet/Ll. Prats	01/01/2007
Krotsch	Lucas Facundo	Reformas educativas: redes políticas en cataluña y la ciudad autónoma de buenos aires	J. Capo	01/01/2007
Monnet	N.	Ciudad, instrucciones de uso. Esbozos barceloneses	M. Delgado/ J. Bestard	01/01/2007
Llanos Reyes	Claudio	Chile 1970-1973. Cuando el pueblo unido fue vencido	M. Izard	05/02/2007
Lamus Urbina	Lewis	Estudio de interculturalidad y bilingüismo en el contexto de la praxis educativa en la comunidad indígena piaroa: paria grande, estado amazonas, Venezuela	M. Fernández	03/05/2007
Jordana Pröpfer	Óscar	La maternidad voluntariamente sola en Barcelona: una aproximación antropológica	J. Frigolé	26/10/2007
Montero Mortola	Cecilia	Migración y alimentación. Un caso de totemismo alimentario: la yuca y el plátano macho en el barrio de Gracia en la ciudad de Barcelona	J. Contreras	31/01/2008
Herrera Ojeda	Rodrigo	Las calles como espacios públicos. El caso de pintor fortune y hospital en barcelona	M. Delgado	03/03/2008

DOCUMENT DE TREBALL

Uribe Vilarrodona	Joan	Interacció i emergència. L'espai públic com a escenari d'esdeveniments	M. Delgado	30/04/2008
Marrero Guillamon	Isaac	La fábrica del conflicto: terciarización, lucha social y patrimonio en gran ricart, barcelon	M.Delgado/ F. Hernandez	13/11/2008
Grau Morancho	Ramiro	Estudios universitarios en aragón (1982-2007)	Jesús M. Prujà Noè	01/01/2009
Malventi Rossi	Darío	Curar y reinsertar. Líneas de fuga de la máquina penal contemporánea	M. Delgado/ M.Ferrandiz	17/04/2009
Martinez Morant	M. Encarnacion	Embaràs per defecte. Impacte sociocultural de la interrupció de l'embaràs en les dones	J. Bestard	08/06/2009

Font: Observatori de la Recerca (OR-IEC), a partir de múltiples fonts d'informació.

DOCUMENT DE TREBALL

Taula 11. Personal docent i investigador en ciència política i de l'administració per universitat. 2003-2009

	2002-03	2003-04	2004-05	2005-06	2006-07	2007-08	2008-09
UAB	25	24	24	26	30	30	27
UB	16	17	17	17	18	20	22
UPF	23	23	25	25	26	25	31
URV	2	1	1	1	1	1	1

Font: Secretaria d'Universitats i Recerca (Generalitat de Catalunya)

DOCUMENT DE TREBALL

Taula 12. Projectes finançats Fundació Jaume Bofill. 2003-2009

Any	Títol	Autors/es
2003	Polítics locals: preparant el futur	Q. Brugué, J. M. Vallès
2003	Més enllà de l'escola	J. Subirats, C. Riba, M. Ribera, J. Alsinet
2004	Immigració i qüestió nacional	Centre d'Estudis de Planificació
2005	Educació i immigració: l'acollida als centres educatius	M. A. Alegre
2005	La política i la participació: polítics, partits i eleccions	J. Font (coordinador)
2006	Immigrants als instituts	M. A. Alegre, R. Benito i Sh. González
2007	El vot electrònic a Catalunya: reptes i incerteses	J. Barrat, M. Cantijoch, M. Carrillo, O. Molas, J. M. Reniu i A. Riera
2007	Currículum i ciutadania	Cèsar Coll (director)
2008	El professorat de Catalunya	F. Pedró (director), T. Lloret, S. Carrasco, R. Plandiura, J. M. Mominó i J. Meneses
2008	Informe sobre l'estat de la democràcia a Catalunya 2007	E. Anduiza (directora)
2009	Equitat, excel·lència i eficiència educativa a Catalunya. Una anàlisi comparada	F. Ferrer (director), J.L. Castel i Ò. Valiente
2009	Les fonts del lideratge social	N. Cantó, À. Castiñeira i A. Font

Font: Fundació Jaume Bofill

DOCUMENT DE TREBALL

Taula 13. Projectes de recerca finançats per l'ICPS. 2003-2009

Nom	Títol de la recerca	Any
Recerca en govern local		
Samper, S.	Estratègies de normalització dels serveis municipals davant les demandes i necessitats de la població estrangera	2005
Castellano, J. M	El sorgiment d'instruments de cooperació i coordinació supramunicipal en l'àmbit de les telecomunicacions: comparació del cas de Localret i altres experiències innovadores en el món local	2006
Saz-Carranza, A.	La gestió de la relació públic-privat en serveis municipals d'atenció a la dependència	2007
Ballarín, L.	La transversalitat en les polítiques d'immigració: noves respostes davant els nous reptes locals	2008
Hortas, M.	Finançament municipal i creixement urbanístic dispers a Espanya	2009
Programa Ciutats i persones		
Verge, T.	Explotació, des d'una perspectiva de gènere, del banc de dades "Dones i homes protagonistes a les institucions democràtiques catalanes, 1977-2004"	2007
Gelambí, M.	La presència de les dones en política, garantia de sensibilitat de gènere en els ajuntaments	2008
Vallvé, C.	Dones i Representació Política	2009

Font: Fundació Jaume Bofill

DOCUMENT DE TREBALL

Taula 14. Resultats de la recerca en ciència política i de l'administració. 2003-2009

	2003	2004	2005	2006	2007	2008	2009
Publicacions en revistes	135	172	152	150	160	197	163
Tesis, tesines i treballs d'investigació	28	46	44	33	45	49	56
Contribucions a Congressos (sense dades UAB)	115	96	132	133	135	113	128
Publicacions en llibres	219	177	272	243	236	241	249

Font: Observatori de la Recerca (OR-IEC), a partir de la consulta de les següents bases de dades: GREC UB [<https://webgrec.ub.es>]; GREC URV [<http://webgrec.urv.es>]; GREC UdL [<http://webgrec.udl.es>]; GREC UdG [<https://webgrec.udg.edu>]; GREC URL [<https://webgrec.url.es>]; Portal de Producció Científica UPF [<http://argos.upf.edu>]; Producció Científica UAB [<http://tinyurl.com/6rfwl6>].

DOCUMENT DE TREBALL

Taula 15. Citacions per article. SSCI. 2003-2009

	2003	2004	2005	2006	2007	2008	2009*
Catalunya	2,50	4,50	3,80	5,60	3,60	3,00	2,27
Espanya	1,11	2,14	4,18	3,57	2,52	1,81	1,00
Holanda	3,00	5,33	5,56	1,04	4,99	4,64	3,24
Dinamarca	1,14	1,56	3,33	2,71	4,67	3,64	2,79

* Dades provisionals fins a 2011

Font: Observatori de la Recerca (OR-IEC), a partir de la consulta de la base de dades SSCI.
Citacions per article 3 anys següents publicació

DOCUMENT DE TREBALL

Taula 16. Tesis doctorals en Sociologia. UAB. 2003-2009

Cognoms	Nom	Títol	Director/a	Data lectura
Maria Serrano	Josep F.	Anàlisi i avaluació de la Formació en Centres de Treball a Catalunya: un equilibri d'eficàcia mitjana	J. Planas	01/01/2003
Brañas Espiñeira	Josep Manel	El Crecimiento económico de Corea del Sur 1961-1987: aspectos sociológicos	L. Lemkow	21/03/2003
Becerra	Sylvia	Protéger la nature: Politiques publiques et regulations locales en France et en Espagne	J-Y. Nevers/ T. García	24/03/2003
Taguena Belmonte	Juan	Las nuevas biotecnologías en España: El caso de Maspalomas (Gran Canaria): Consideraciones sociológicas sobre sus políticas, controversias y opiniones	L. Lemkow	04/06/2003
Santan Turegano	Manuel	Formas de desarrollo turístico, redes y situación de empleo	A. Martín	02/07/2003
Rodriguez	Julia Karina	Construcción de la identidad de migrantes a la ciudad de Monterrey: las trabajadoras domésticas	C. Solé	15/09/2003
Samper Sierra	Sarai	El cambio en los discursos sobre el Islam de las mujeres marroquíes inmigrantes en la región metropolitana de Barcelona	C. Solé	15/09/2003
Garcia Jorba	David	L' auto-ocupació d' immigrants a l' àrea metropolitana de Barcelona	C. Solé	29/09/2003
Soriano Mendiara	Julio	La orientación escolar en la educación secundaria: su estado actual y los principales retos a afrontar escolar a l'eso	M. I. García	01/01/2004
Quiñones Montoro	Mariela Agueda	Empresas multinacionales y globalización de las relaciones laborales en el sector financiero: De la problemática de la difusión a la comunicación	A. Martín	09/02/2004
Sala Lorda	Guillem	Reconocimiento de competencias laborales: el caso del sector bancario en el Estado español	J. Planas	07/06/2004

DOCUMENT DE TREBALL

Garzon Guillen	Luís	Los condicionantes de la integración sociocultural de la inmigración extranjera en la ciudad: perspectiva desde la trayectoria social	C. Solé	14/09/2004
Alegre Canoca	Miquel Àngel	Geografies adolescents a secundària: Els posicionaments dels fills i filles de famílies d'origen immigrat en els marcs relacionals i culturals articulats en l'àmbit escolar	X. Bonal	26/10/2004
Moreno Minguez	Almudena	Cambios en la fecundidad y el empleo femenino en los estados de bienestar del sur de Europa en perspectiva comparada: el papel del mercado laboral, la familia y las políticas familiares	Ll. Flaquer	19/11/2004
Berga Timoneda	Anna	Aprender a ser estimadas: adolescència femenina i risc social: un estudi d'itineraris biogràfics i estratègies culturals des d'una perspectiva de gènere	S. Cardús	16/12/2004
Villarreal Mendez	Norma	Sectores campesinos mujeres rurales y estado en Colombia	J. Astelarra	2005
De Paz Abril	Desiderio	Prácticas escolares y socialización: la escuela como comunidad. Estudio etnográfico sobre la naturaleza diversa de las prácticas escolares en una escuela y su desigual influencia en la socialización escolar	J. M. Masjuan	2005
Lurbe Puerto	Kàtia	La enajenación de los otros. Estudio sociológico sobre el tratamiento de la alteridad en la atención a la salud mental en Barcelona y París.	C. Solé	2005
Amer Fernandez	Joan	Turisme i política: l'empresari hotelier de Mallorca: el període autonòmic de 1983 a 2003	C. Picornell/ S. Cardús	01/01/2005
Pastor Gosalbez	Immaculada	Gestió privada en l'administració pública?: el cas dels serveis sanitaris hospitalaris a Catalunya	F. Miguélez	01/01/2005
Nuñez Mosteo	Francesc	Plegades: capellans secularitzats, la identitat dels Ex	J. Estruch	22/06/2005
Rius Ulldemolins	Joaquim	Nou paradigma de la política cultural: estudi sociològic del cas barceloní	P-M. Menger/A. Rodríguez	28/06/2005

DOCUMENT DE TREBALL

Ballester Brage	Lluís	Estratègies familiars i socials del joves front a les necessitats	M. Treserra	09/06/2006
Margarit Segura	Daisy Veronica	Inmigración, integración y territorios. Una mirada a la integración socioterritorial del "inmigrante extranjero" en la estructura urbana	C. Solé	13/06/2006
Perez Gimenez	Roser	Desigualdades en salud por clase social y política sanitaria. Las encuestas de salud de Cataluña (1994-2002)	L. Lemkow/ C. Sánchez	03/07/2006
Treviño Maruri	Rocio	Estructura y dinámica de la monoparentalidad en España	Ll. Flaquer/ M. Solsona	11/07/2006
Diaz Pont	Joana	Responsabilitat corporativa i sostenibilitat: actors socials, comunicació i governança	J. Subirats/ J.LL. Espluga	01/01/2007
Alos-Moner Vila	Ramon D'	Mercat, classe i persona en les relacions laborals. Entre la individualitat i l'acció col·lectiva	F.Miguélez	31/05/2007
Alcalde Campos	Rosalina	Igualar en la diversidad. La atención del alumnado de origen extranjero en los centros de educación primaria de cataluña y las islas baleares	C. Sole	03/07/2007
Mayoral Blasco	Susana	Mobbing: modelos explicativos y acción sindical	A. Martin Artiles/ J. Ll. Espluga,	13/07/2007
Moreno Colom	Sara	Temps, treball i benestar: una aproximació des de la vida quotidiana	T. Torns	17/09/2007
Fonseca Prieto	Francisca	Análisis de los procesos modernizadores desde la teoría de la sociedad del riesgo: los procesos institucionales de modernización ecológica en Chile a partir de 1990	C. Solé/ J. Espluga	23/10/2007
Martinez Sanmarti	Roger	Taste in music as a cultural production: young people, musical geographies and the imbrication of social hierarchies in Birmingham and Barcelona	S. Cardús	26/10/2007
Verger Planells	Antoni	L'ages i la política de l'educació: anàlisi dels factors de liberalització en l'educació superior	X. Rambla/ X. Bonal	14/12/2007

DOCUMENT DE TREBALL

Tarabini-Castellani Clemente	Aina	Educación, pobreza y desarrollo. Agendas globales, políticas nacionales, realidades locales	X. Bonal	25/04/2008
Masso Lago	Matilde	La cualificación a debate. Un análisis de los usos empresariales de la noción de competencia en España	F. Miguelez/ C. Lozares	30/05/2008
Muntanyola Saura	Dafne	Un nou model integrat del proces cognitiu expert: el cas d'una unitat hospitalaria	C. Lozares	18/06/2008
Brown Del Rivero	Alfonso	Las instituciones como factor competitivo: un análisis del sector eléctrico con distintos procesos de integración	J. Bacaria	18/12/2008
Collet Sabe	Jordi	La civilització de la socialització: els nous processos de socialització familiar a Catalunya	J. Estruch	01/01/2009
Estrade Salto	Antoni	La paradoxa i la modernitat: una perspectiva d'anàlisi per a la sociologia	J. Estruch.	01/01/2009
Griera Llonch	M. Del Mar	De la religió a les religions: polítiques públiques i minories religioses a Catalunya	J. Estruch	01/01/2009
Valiente Gonzalez	Óscar	Elecció de centre i segregació escolar a Catalunya	X. Rambla	01/01/2009
Escobedo Caparros	Anna	Leave policies and public systems of care for children under three years old and their families in the European Union (les llicències parentals i els sistemes públics d'atenció als menors de tres anys a la Unió Europea)	Ll.Flaquer	02/02/2009
Elias Andreu	Marina	L'aprenentatge dels estudiants universitaris en el marc del procés de Bolonya	J. M. Masjuan	02/03/2009
Frias Ortega	Carla Mirella	Familia y elección escolar en el mercado educativo local; convergencias y divergencias en los razonamientos de las familias según su origen social en la comuna de san fernando (Chile)	X. Rambla	26/03/2009
Marzorati	Roberta	Lontani vicini: processi di costruzione sociale dell'alterità in contesti locali: una comparazione fra Milano e Barcellona	F. Quassoli/ E. Santamaría	01/04/2009

DOCUMENT DE TREBALL

Carrasquer Oto	Pilar	La doble presencia. El trabajo y el empleo femenino en las sociedades contemporáneas	T. Torns	16/06/2009
Coll Planas	Gerard	La voluntad y el deseo. Construcciones discursivas del género y la sexualidad: el caso de trans, gays y lesbianas	M. J. Izquierdo	19/06/2009
Fachelli Oliva	Sandra	Nuevo modelo de estratificación social y nuevo instrumento para su medición: el caso Argentino	J. Planas/ P. López	14/10/2009
Baez Urbina	Francisco	El problema de la acción colectiva y los movimientos de oposición ciudadana a la provisión de bienes de uso colectivo: el trazado del AVE a su paso por Barcelona: un caso relevante de estudio	M.A. Lizon	25/11/2009

Font: Observatori de la Recerca (OR-IEC), a partir de múltiples fonts d'informació.

DOCUMENT DE TREBALL

Taula 17. Tesis en Sociologia. UB. 2003-2009

Cognoms	Nom	Títol	Director/a	Data lectura
Nazareno Souza	Elías	Integración económica europea. MERCOSUR y ALCA: consecuencias para el mundo del trabajo.	R. Flecha	2003
Oliver Perez	Esther	Espacios de diálogo entre culturas. Expresiones del Universalismo Dialógico en las Sociedades Multiculturales.	R. Flecha	2003
Alcoba Gomez	Ernest	Difusión del Arte Contemporáneo. Distancias y reconciliaciones del Arte con la esfera pública.	R. Flecha	2003
Gomez Gonzalez	Aitor	Capitalización del desempleo, empresas de economía social: un camino hacia la inclusión social	M. S. García	01/01/2003
Pedrol Rovira	Xavier	La filosofía política de cornelius castoriadis	J.A. Estévez	01/01/2003
Ramos Martin	Francisco	Autorrealización y trabajo	F. Ovejero	01/01/2003
Sorde Marti	Teresa	Les reivindicacions educatives del poble gitano	R. Flecha	01/01/2003
Campderrich Bravo	Ramon	Derecho, política y orden internacional en la obra de Carl Schmitt, 1919-1945	J. A. Estévez	30/09/2003
Comas Miralles	Joan	John st. Mill: una lectura republicana	M. Caminal	18/12/2003
Garcia Yeste	Carme	Comunidades de aprendizaje. De la segregación a la inclusión	L. Puigvert	2004
Matamala Bacardit	Jesús	Rusia entre la tradición y la modernidad: la modernización incompleta	M. Caminal/ A. Alabart	01/01/2004

DOCUMENT DE TREBALL

Segura Just	Juan Carlos	Inmigración, integración y mestizaje	J. Añoberos	01/01/2004
Santacruz Ayo	Ignacio	Calidad e igualdad en la universidad	J. M. Rotger	01/01/2005
Casassas Marques	David	Propiedad y comunidad en el republicanismo comercial de adam smith: el espacio de la libertad republicana en los albores de la gran transformación	A. Domènech	01/01/2005
Tomassi	Federico	When is social protection competitiveness-enhancing? A model of cost and benefits on economic efficiency.	T. Montagut/ N. Acocella	01/01/2005
Dobernig	Mariana	Reproducción asistida	M. Casado	01/01/2005
Fernandez Gatica	M ^a Ignacia	Ciudadanía, políticas públicas y bienestar: el estado social chileno y las posibilidades de desarrollo de la ciudadanía.	T. Montagut	01/01/2005
Hernandez Quiñones	A.	Teoría ética de Amartya Sen y sus debates en la filosofía política contemporánea	F. Ovejero	01/01/2005
Jimenez Schlegl	D.	Códigos deontológicos en el ámbito de la bioética	J.A. Estevez	01/01/2005
Llobet Estany	Marta	Okupació com espai (s) de creativitat social	T. Montagut	01/01/2005
Maeso	Luisa	Mediación en Derecho	M. Casado	01/01/2005
Serradell	Olga	Igualdad de diferencias: el impacto de las migraciones en la estructura social	L. Puigvert/ C. Elboj	01/01/2006
Paris Ferrando	Anna	Del ciutadà liberal al ciutadà republicà: reptes, participació i implicació	T. Montagut	01/01/2006
Ramirez	Alvaro	Significado como fundamento de una teoría sociológica pragmática	R. Flecha	01/01/2006

DOCUMENT DE TREBALL

Sintes Pascual	Elena	L'ús del català a la premsa diària a Catalunya: opinions, activitats i pràctiques d'empreses i de professionals del sector envers l'ús del català	A. Collado	15/12/2006
Aquino De Silva	Roselaina	Las aportaciones de la relación dialógica entre las escuelas de personas adultas de Porto Alegre y la vineda	R. Flecha	26/01/2007
Duarte	Marisa Elisabet	Las huelgas generales en España de 1982 a 2002: entre la reforma laboral, el conflicto social y la política competitiva	S. Aguilar/ J. Bacardit	11/07/2007
Burgos Silva	José Germán	El Banco Mundial como agente de la globalización jurídico-política : análisis crítico de los proyectos de reforma judicial del Banco Mundial, con especial referencia al caso de Bolivia	J. L. Gordillo	01/01/2008
Daguerre	Martín	Participación política y vida buena	F. Ovejero/ M. Bertomeu	09/06/2008
Murillo Bdonvehi	David	La responsabilitat social de l'empresa a les pimes de Catalunya. Anàlisi del discurs empresarial	F. Ovejero	03/07/2008

Font: Observatori de la Recerca (OR-IEC), a partir de múltiples fonts d'informació.

DOCUMENT DE TREBALL

Taula 18. Personal docent i investigador Sociologia per universitat. 2003-2009

	2002-03	2003-04	2004-05	2005-06	2006-07	2007-08	2008-09
UB	58	63	58	58	59	60	62
UAB	47	50	51	65	60	63	60
UPF	11	12	11	12	12	14	19
UDL	6	6	6	6	6	7	7
URV	6	6	5	5	5	5	4
UDG	5	6	7	6	8	8	8

Font: Secretaria d'Universitats i Recerca (Generalitat de Catalunya)

DOCUMENT DE TREBALL

Taula 19. Projectes i publicacions de la Fundació Bofill en Sociologia. 2003-2009

Títol	Autor/a	Any
Les desigualtats en la salut a Catalunya	J. Benach i C. Borrell	2003
Més enllà de l'escola. Transformacions socials i noves dinàmiques educatives i professionals	J. Subirats, C. Riba, M. Ribera, i J. Alsinet	2003
Les desigualtats socials entre la població catalana amb discapacitats	Colectivo IOE	2004
Construint identitats. Espais i processos de socialització del joves immigrants	X. Besalú i T. Climent	2004
Política educativa i igualtat d'oportunitats	X. Bonal, M.A. Essomba i F. Ferrer	2004
Les desigualtats territorials en l'ensenyament a Catalunya	X. Bonal, X. Rambla i M. Ajenjo	2004
Educació i immigració: l'acollida als centres educatius	M.A. Alegre	2005
La Renda Bàsica de Ciutadania	J. Arcarons, À. Boso, J. A. Noguera i D. Raventós	2005
Evolució de les desigualtats en la salut a Catalunya	Carme Borrell i Joan Benach (coordinadors)	2005
Vides al descobert. Els mons viscuts del fenomen "sense sostre"	E. Tejero i L. Torradabella	2005
Menors que emigren sols del Marroc a Catalunya	M. Comas i V. Quiroga	2005
De l'Equador a Catalunya: El paper de la família i les xarxes migratòries	C. Pedone	2006
L'estat de la immigració a Catalunya. Anuari 2005	M. J. Larios i M. Nadal	2006
Immigrants als instituts. L'acollida vista pels seus protagonistes	M. À. Alegre, R. Benito i S. González	2006
Processos de segregació escolar a Catalunya	R. Benito i I. González	2007
El professorat i el Sistema Educatiu Català. Propostes per al debat	M. Martínez	2008
Les condicions de vida de la població immigrada a Catalunya	M. Ajenjo, A. Blanes, J. Bosch, S. Parella, A. Recio, J. San Martín i E. Sintés	2008
Immigrants a les ciutats	J, C. Martori i K. Hoberg	2008

Font: Fundació Jaume Bofill

DOCUMENT DE TREBALL

Taula 20. Resultats de la recerca en Sociologia. 2003-2009

	2003	2004	2005	2006	2007	2008	2009
Articles de revista	183	211	178	186	158	187	171
Llibres	221	181	194	226	236	265	209
Congressos (sense dades UAB)	134	180	159	186	209	257	249
Tesis, tesines i treballs d'investigació	34	46	38	53	52	57	70

Font: Observatori de la Recerca (OR-IEC), a partir de la consulta de les següents bases de dades: GREC UB [<https://webgrec.ub.es>]; GREC URV [<http://webgrec.urv.es>]; GREC UdL [<http://webgrec.udl.es>]; GREC UdG [<https://webgrec.udg.edu>]; GREC URL [<https://webgrec.url.es>]; Portal de Producció Científica UPF [<http://argos.upf.edu>]; Producció Científica UAB [<http://tinyurl.com/6rfwl6>].

DOCUMENT DE TREBALL

Taula 21. Citacions per article. SSCI. 2003-2009

	2003	2004	2005	2006	2007	2008	2009
Catalunya	2,25	2,83	3,00	4,50	2,81	2,39	1,36
Espanya	1,64	2,31	4,71	4,00	2,12	1,90	0,94
Holanda	2,68	3,91	3,69	0,94	4,49	4,06	3,98
Dinamarca	2,29	1,06	5,36	3,83	3,57	3,70	2,95

* Dades provisionals fins a 2011

Font: Observatori de la Recerca (OR-IEC), a partir de la consulta de la base de dades SSCI.

Citacions per article 3 anys següents publicació

Les citacions per article en Sociologia mostren, en el cas de Catalunya, un nombre de citacions superior al d'Espanya, però manifestament inferior al d'Holanda i Dinamarca, la posant de manifest la necessitat d'una major internacionalització de les temàtiques i línies de recerca de la sociologia a Catalunya.

DOCUMENT DE TREBALL

Taula 22. Personal docent i investigador en treball social. 2003-2009

	2002-2003	2003-2004	2004-2005	2005-2006	2006-2007	2007-2008	2008-2009
UB	21	43	41	43	46	47	48
UDL	2	6	6	6	8	6	9
URV	11	13	10	9	8	8	8

Font: Secretaria de Recerca i Universitats (Generalitat de Catalunya)

DOCUMENT DE TREBALL

Taula 23. Resultats de la recerca en Treball Social. 2003-2009

	2003	2004	2005	2006	2007	2008	2009
Publicacions en revistes	24	32	22	37	29	25	19
Tesis, tesines i treballs d'investigació	3	2	3	4	3	6	14
Contribucions a Congressos	14	30	22	53	26	42	48
Publicacions en llibres	26	11	21	16	17	13	38

* Inclou la Facultat d'Educació Social i Treball Social Pere Tarrés

Font: Observatori de la Recerca (OR-IEC), a partir de la consulta de les següents bases de dades: GREC UB [<https://webgrec.ub.es>]; GREC URV [<http://webgrec.urv.es>]; GREC UdL [<http://webgrec.udl.es>]; GREC UdG [<https://webgrec.udg.edu>]; GREC URL [<https://webgrec.url.es>]; Portal de Producció Científica UPF [<http://argos.upf.edu>]; Producció Científica UAB [<http://tinyurl.com/6rfwl6>].

DOCUMENT DE TREBALL

Taula 24. Citacions per article. SSCI. 2003-2009

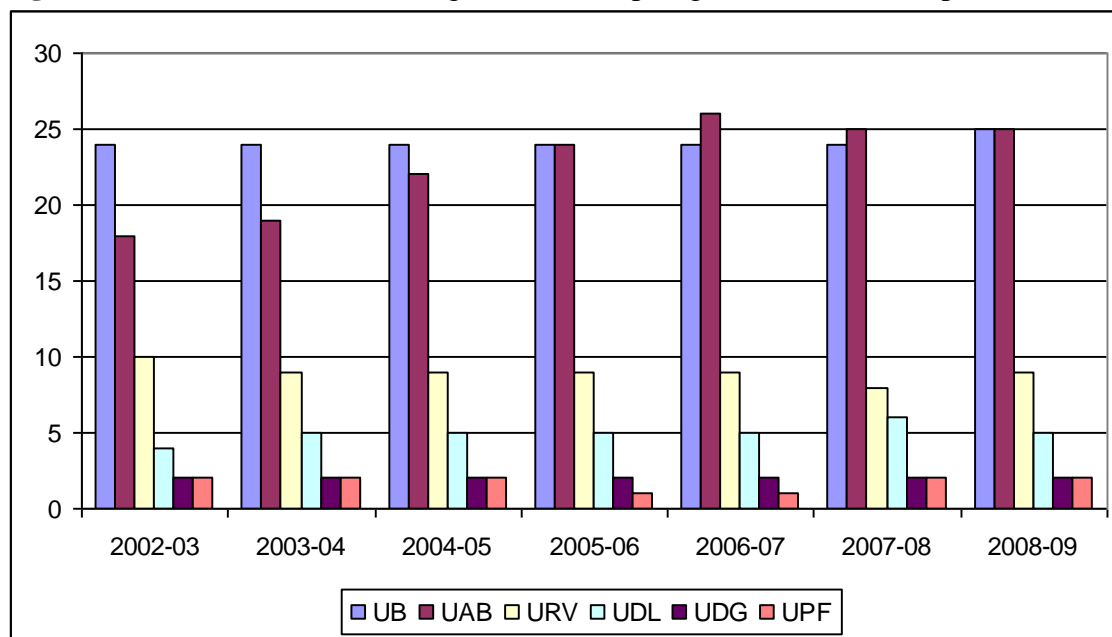
	2003	2004	2005	2006	2007	2008	2009
Catalunya	0,00	0,00	0,00	3,00	4,00	0,00	9,33
Espanya	3,50	2,20	0,50	2,00	3,43	2,57	3,44
Holanda	0,86	0,78	4,29	5,51	2,83	2,57	2,36
Dinamarca	0,50	1,60	2,60	4,00	4,00	2,00	1,57

* Dades provisionals fins a 2011

Citacions per article 3 anys següents publicació

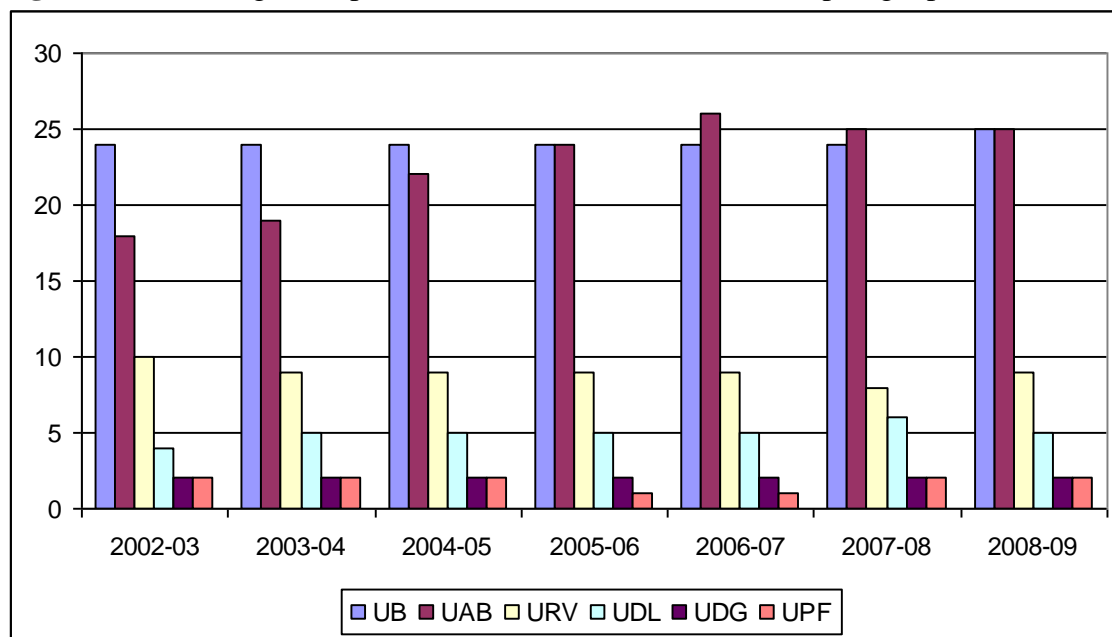
Font: Observatori de la Recerca (OR-IEC), a partir de la consulta de la base de dades SSCI.

Figura 1. Personal docent i investigador en antropologia social i cultural per universitat. 2003-2009



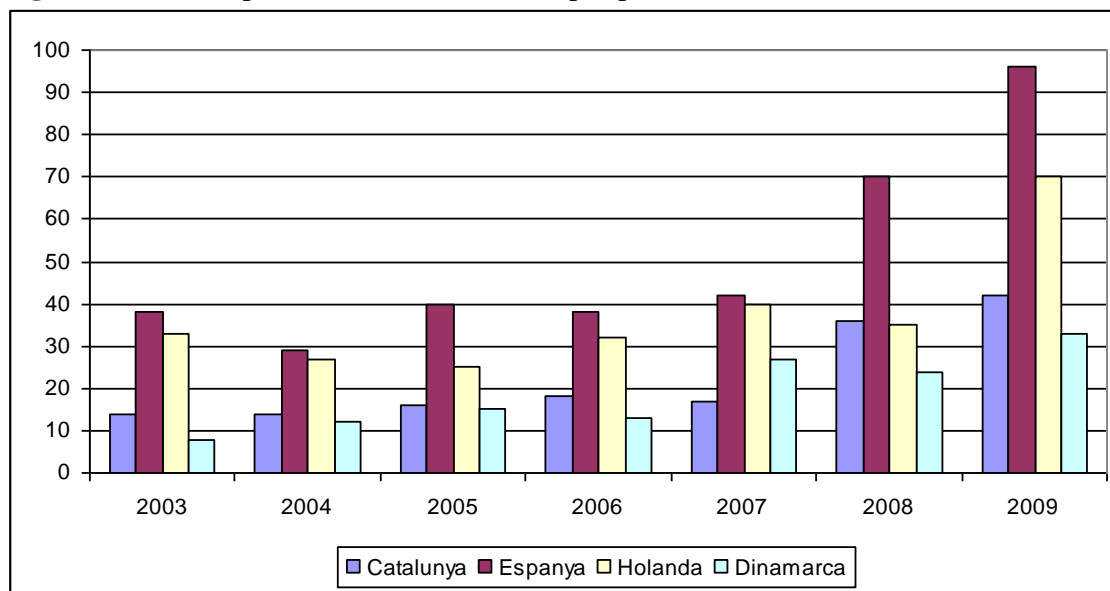
Font: Secretaria d'Universitats i Recerca (Generalitat de Catalunya)

Figura 2. Percentatge PDI permanent^(a) sobre PDI total en antropologia per universitat i any.



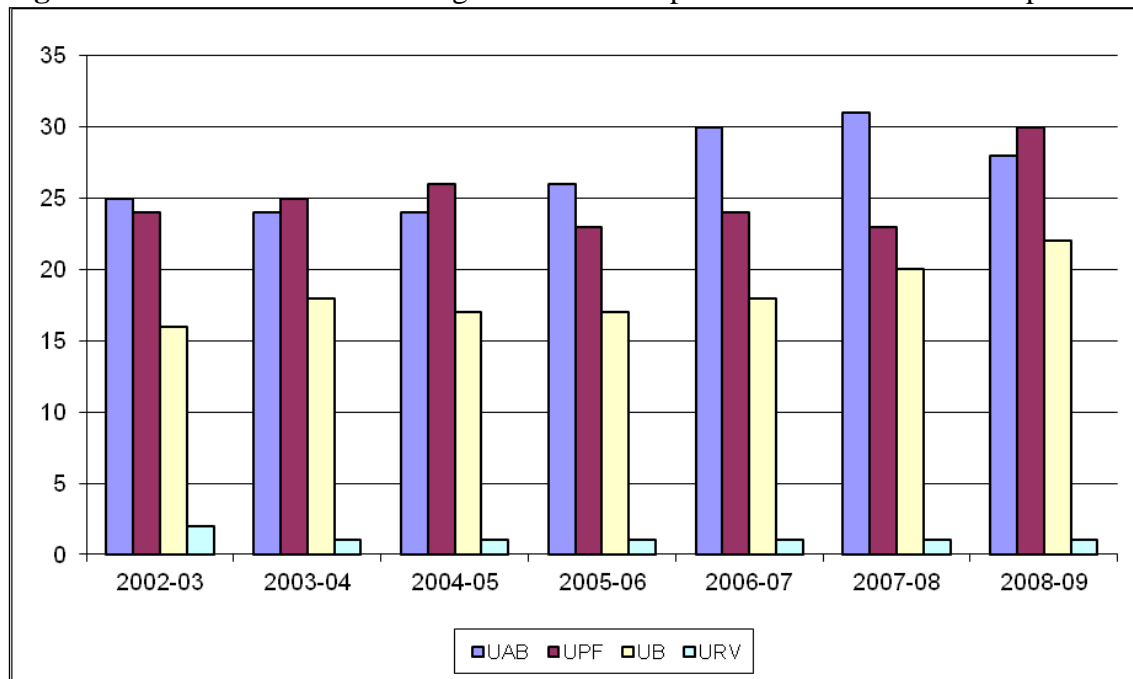
^{a)} Es consideren figures permanents les següents: titulars d'universitat, titulars d'escola universitària, associats permanents, agregats, emèrits i catedràtics. Com a figures no permanents es comptabilitzen els associats, associats substituïts i lectors.
Font: Secretaria d'Universitats i Recerca (Generalitat de Catalunya)

Figura 3. Articles publicats a revistes SSCI per país. 2003-2004



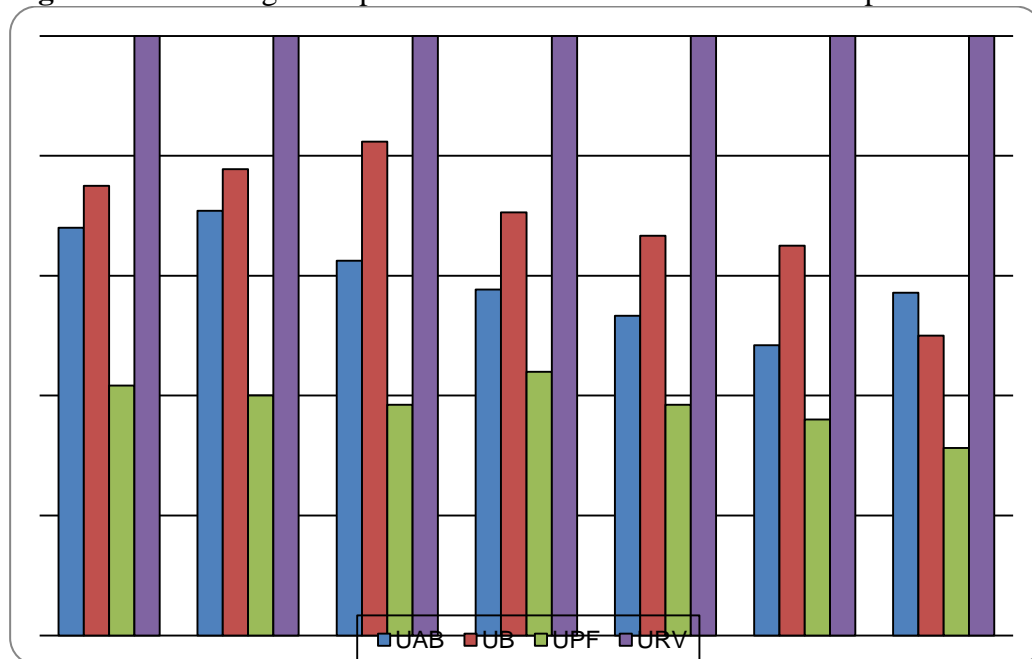
Font: Observatori de la Recerca (OR-IEC), a partir de la consulta de la base de dades SSCI.

Figura 4. Personal docent i investigador en ciència política i de l'administració per universitat. 2003-2009



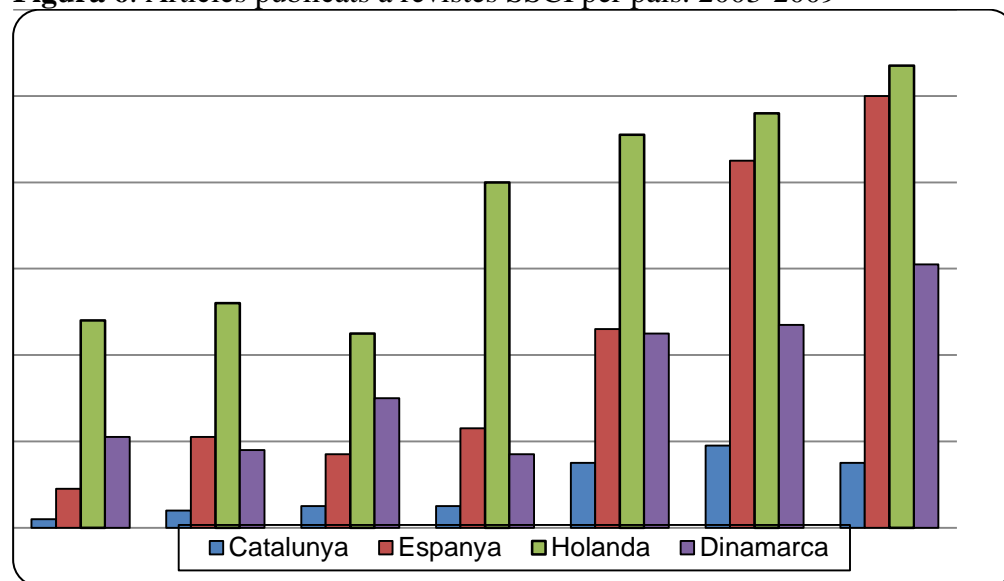
Font: Secretaria d'Universitats i Recerca (Generalitat de Catalunya)

Figura 5. Percentatge PDI permanent^(a) sobre PDI total en ciència política i de l'administració per universitat i any.



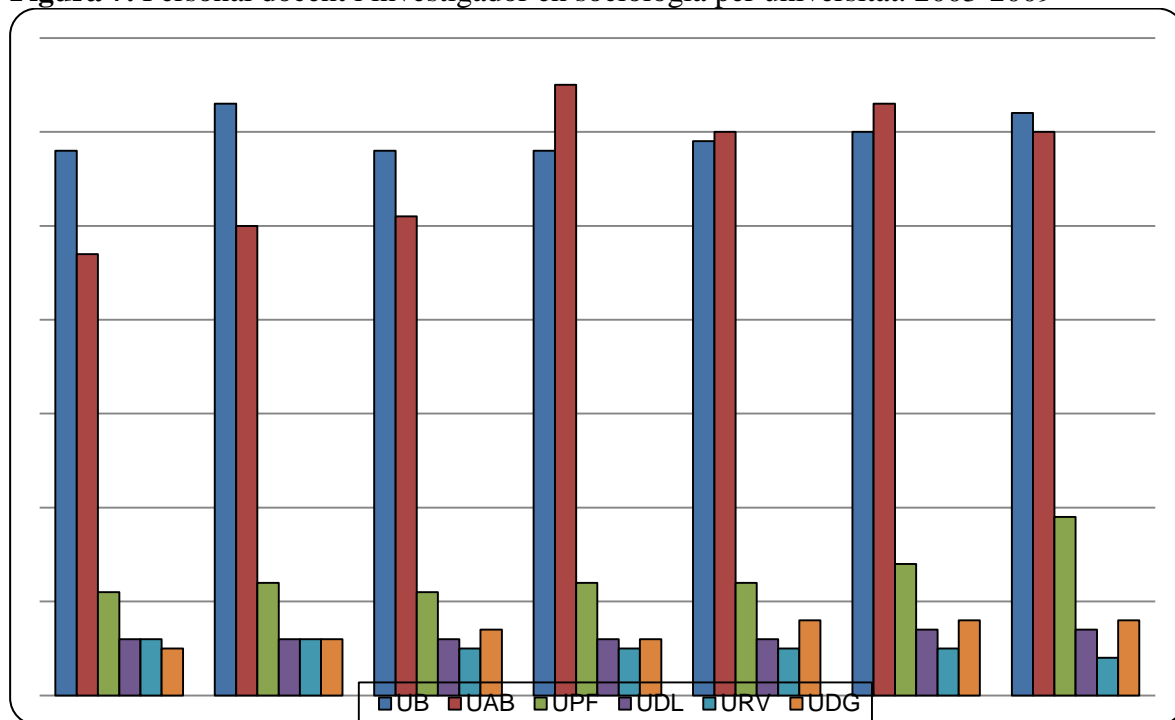
^(a) En el càlcul es consideren figures permanents les següents: titulars d'universitat, titulars d'escola universitària, associats permanents, agregats, emèrits i catedràtics. Com a figures no permanents es comptabilitzen els associats, associats substituïts i lectors.
Font: Elaboració pròpia a partir de dades de la Secretaria d'Universitats i Recerca (Generalitat de Catalunya)

Figura 6. Articles publicats a revistes SSCI per país. 2003-2009



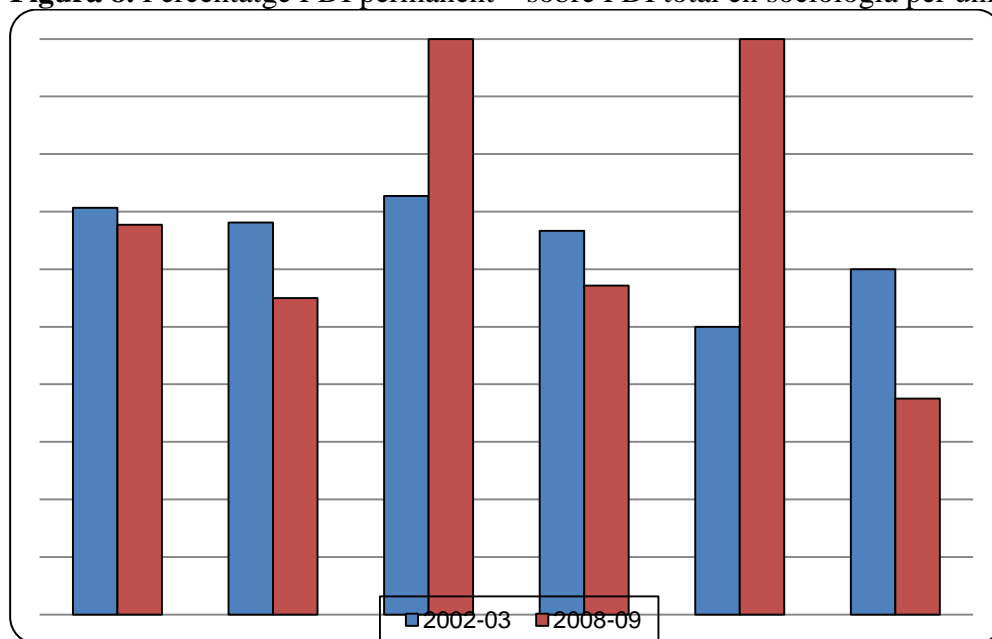
Font: Observatori de la Recerca (OR-IEC), a partir de la consulta de la base de dades SSCI.

Figura 7. Personal docent i investigador en sociologia per universitat. 2003-2009



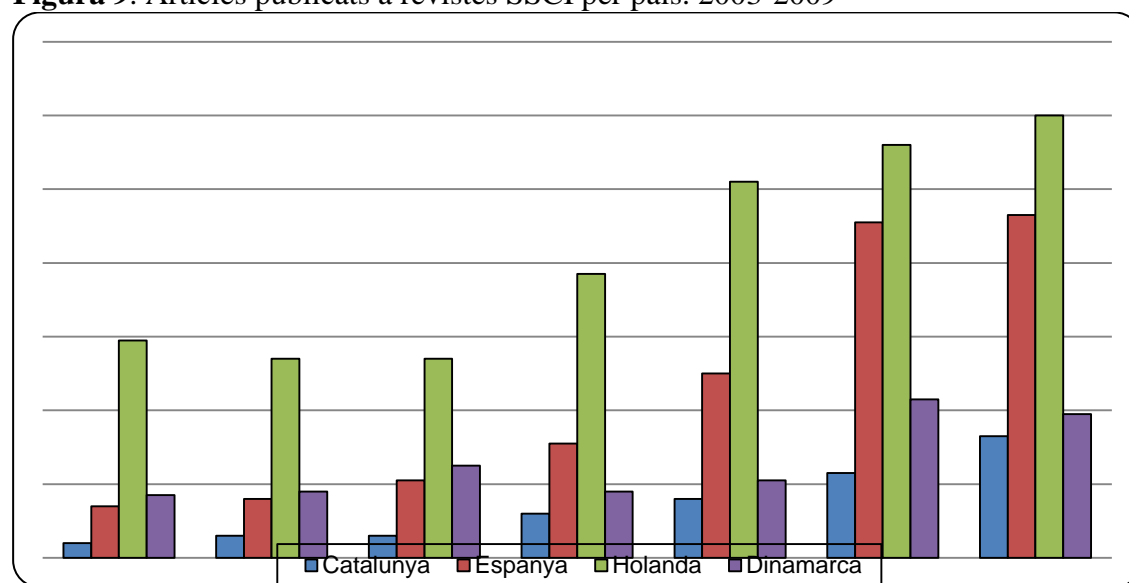
Font: Secretaria d'Unitats i Recerca (Generalitat de Catalunya)

Figura 8. Percentatge PDI permanent^(a) sobre PDI total en sociologia per universitat i any.



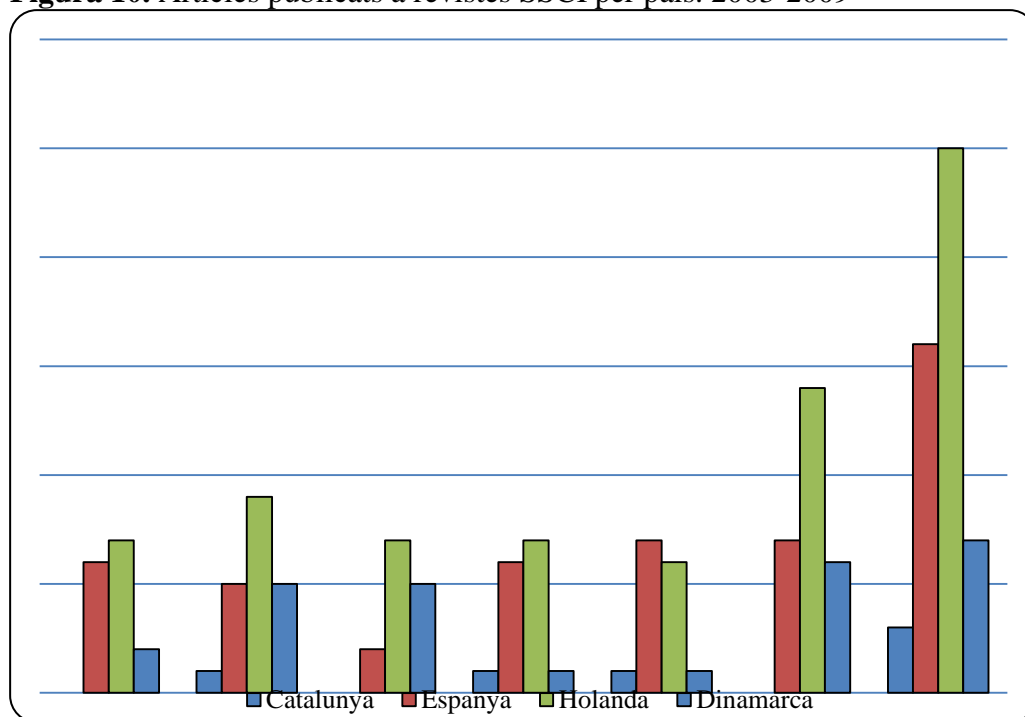
^(a) En el càlcul es consideren figures permanents les següents: titulars d'universitat, titulars d'escola universitària, associats permanents, agregats, emèrits i catedràtics. Com a figures no permanents es comptabilitzen els associats, associats substituïts i lectors.
Font: Elaboració pròpia a partir de dades de la Secretaria d'Universitats i Recerca (Generalitat de Catalunya)

Figura 9. Articles publicats a revistes SSCI per país. 2003-2009



Font: Observatori de la Recerca (OR-IEC), a partir de la consulta de la base de dades SSCI.

Figura 10. Articles publicats a revistes SSCI per país. 2003-2009



Font: Observatori de la Recerca (OR-IEC), a partir de la consulta de la base de dades SSCI.