

### La Institució rep el Premi Jaume I de la Franja de Ponent

En el marc de la Nit de la Cultura a la Franja de Ponent que va tenir lloc, a Fraga (Baix Cinca), el passat 29 de novembre, la Institució Catalana d'Història Natural va rebre el Premi Jaume I de la Franja de Ponent en reconeixement a les activitats que està duent a terme en aquestes comarques.

Enguany la Xarxa de Casals de la Franja de Ponent també ha guardonat l'Associació de Minusvàlids de Fraga, la web de la Franja de Ponent, al Centre d'Estudis Ribagorçans i l'Obra Cultural Balear.



### Cultura i Ciència: en defensa de l'educació científica a l'ensenyament obligatori

Si preguntéssim a la gent com definirien una persona culta, segurament ens respondrien que cultivat és aquell individu que entén d'art, de música, de literatura. Tan és així que malauradament aquesta analogia entre cultura i humanitats. Curiós és el fet que mai hàgim escoltat el comentari referit a una determinada persona aclarint que té una gran cultura perquè entén de ciència bàsica, no confon una progressió aritmètica amb una de geomètrica, sap quin és el segon principi de la termodinàmica i coneix la diferència entre un bacteri i un virus.

Hem arribat a tal punt que, en una gran campanya mediàtica, per tal alertar a la nostra joventut dels perills d'una malaltia transmesa per un virus (parlem del VIH i de la SIDA) recorrem a l'analogia del virus informàtic!! Qualsevol campanya de prevenció és benvinguda, i més si el missatge arriba a la potencial audiència amb èxit, però molt em temo que alguna persona encara creurà que pot emmalaltir de la SIDA via correu electrònic!. No ens enganyem, cultura i ciència al nostre país no van de la mà. Sempre s'ha d'afegir un qualificatiu i parlar de cultura científica, com si la ciència en ella mateixa, en essència, no fos cultura!

Abans de les eleccions del 16 de novembre, les autoritats catalanes en matèria d'ensenyament, en concret les persones responsables de la Direcció General d'Ordenació Educativa de la Generalitat de Catalunya, varen modificar una proposta inicial de model educatiu a l'ensenyament obligatori que menyspreava la necessitat de donar uns coneixements bàsics de biologia i de geologia als nois i les noies de 14 a 16 anys del nostre país.

Gràcies a la ràpida mobilització del col·lectiu d'ensenyants de ciències naturals, que va manifestar la seva profunda preocupació i la seva contundent oposició a l'aplicació de la proposta inicial de retallada d'hores de biologia i de geologia, i gràcies també al suport de les entitats i estaments relacionats amb el món de la investigació, protecció i divulgació de la història natural, la Conselleria d'Ensenyament va introduir uns canvis curriculars. S'ha d'estar alerta, però, no fos cas que novament es rectificqués el model curricular i les ciències quedessin malparades.

Neguiteja saber que, sense la proximitat de les eleccions al Parlament de Catalunya i la necessitat d'obtenir els vots de l'electorat, el destí de l'educació científica dels nostres nois i noies hauria estat incert. A la Catalunya del segle XXI l'educació científica no gaudeix de prou respecte per part de la Conselleria d'Ensenyament. D'un dia per l'altre, d'una revolada, per tal de complaure l'electorat i assegurar-se els vots, la biologia i la geologia tornen a aparèixer al lloc que els correspon, tant a tercer com a quart d'ESO. És aquesta una política coherent que procura dissenyar un currículum equilibrat? O hem de pensar que el currículum varia en funció de quin grup és l'últim en fer pressió abans d'una convocatòria d'eleccions? Hem de defensar el dret que assisteix a qualsevol noi o noia a rebre una educació científica.

Encara que no es fa fàcil generalitzar, ni és aconsellable, la maduresa de l'alumnat fa recomanable que certs continguts s'ensenyin a determinades edats, on el propi creixement, desenvolupament i curiositat dels nois i noies fa que esdevinguin més

atractius. Aquest és el cas de l'estudi del cos humà, de la preservació d'una bona salut (anorèxia-bulímia, drogodependències, prevenció d'embarassos i malalties de transmissió sexual), dels estudis d'impacte ambiental, de l'ús d'energies renovables, de la sostenibilitat i del desenvolupament d'un criteri científic fonamentat en coneixements teòrics i pràctics. A certes edats, en particular dels 14 als 16 anys, coincidint amb el tercer i quart d'ESO, la dinàmica de l'adolescència fa més plausible la comprensió de fenòmens globals que relacionin directament l'individu i la societat que l'envolta. A aquesta edat, els darrers anys en alguns casos abans de deixar els estudis i incorporar-se al món laboral, és més fàcil fer entendre al noi i a la noia la necessitat de preservar en bon estat el seu propi cos i el planeta on viuen.

Aleshores, com és possible consentir el desconeixement del que anomenem ciències naturals, biologia i geologia? Per què privem els nostres fills i filles, el nostre alumnat, de la possibilitat d'adquirir des de l'ensenyament obligatori un esperit científic crític que els permeti prendre decisions sobre la seva pròpia salut, el seu estil de vida i la gestió dels recursos naturals i del medi ambient? És que no volem que els ciutadans i ciutadanes de Catalunya rebin una educació científica? És que volem que la població no tingui criteri científic que l'ajudi en la presa de decisions?

Deixem que els nois i les noies s'apropin a la ciència des de les aules i que la incorporin a la seva educació. Perquè la ciència, el coneixement científic, de ben segur, els pot ajudar a guiar les seves vides. ■

## Projectes

### *Estratègia catalana per a la conservació i l'ús sostenible de la diversitat biològica*

El passat mes de setembre, el Departament de Medi Ambient va difondre en determinats àmbits científics i tècnics, el text del que es preveu que sigui l'Estratègia catalana per a la conservació i l'ús sostenible de la diversitat biològica. Es tracta d'un document en dos volums, el primer conté la introducció i la diagnosi i el segon els objectius estratègics i les accions que cal dur a dur a terme.

El contingut del volum d'objectius estratègics i accions, segueix en gran mesura l'estructura del document d'objectius i propostes d'actuació elaborat per l'IEC/ICHN ara fa quatre anys, especialment pel que fa als eixos bàsics i als objectius estratègics. Òbviament, quan s'entra en el detall de les actuacions, hi poden haver més diferències, però a grans trets es corresponen força bé amb l'esquema inicial presentat per l'IEC/ICHN. Cal valorar de manera

positiva aquest fet, especialment si es té en compte que el document presentat per l'IEC/ICHN era el resultat d'un ampli procés de participació dels principals experts del país, científics i tècnics, en la matèria.

La redacció i l'elaboració d'aquest document es diu que ha estat feta des del mateix Departament de Medi Ambient, que per a realitzar aquesta tasca ha comptat amb l'assistència tècnica d'una empresa consultora. En aquest document, solament de manera col·lateral s'indica que s'ha comptat amb els treballs de base elaborats per l'IEC/ICHN. Fins a la data ni l'IEC ni la ICHN han rebut cap còpia d'aquest document, malgrat haver estat els seus impulsors i haver elaborat els treballs de base i realitzat una primera proposta d'objectius i actuacions, algunes de les quals es reproduïen textualment en el document que ara es presenta. ■

## Cursos naturalistes

### *La disseminació de fruits i llavors per animals: estudi a partir de l'anàlisi de la dieta*

L'estudi de la dispersió de llavors és una disciplina que integra zoologia i botànica en l'afany d'explicar els processos originadors del paisatge natural actual. Tot i que és una petita part de tot el complex procés, la interacció entre certes espècies d'animals i plantes és fonamental i indispensable per al manteniment de certes comunitats vegetals. Aquest és un clar exemple de la necessitat d'una aproximació global i integradora a la gestió dels sistemes naturals: no hi ha

certes espècies de flora sense certs grups de fauna dispersora.

Els dies 29 i 30 de novembre a la casa de la Traïna (Fogars de Montclús, Montseny), Marc Martín del Departament de Biologia Animal de la Facultat de Biologia de la UB, ens presentà aquest complex procés i les diferents tècniques per estudiar-ne la dinàmica. Durant la primera jornada, es presentaren els processos generals i els

(Continua)

diferents actors implicats i es feu una visita de camp per constatar les evidències de la dispersió de llavors mitjançant la fauna. A la tornada de la visita de camp per la capçalera de la Tordera, es muntà un experiment per tal de detectar espècies d'animals frugívores a la zona.



poder comparar. La gran col·lecció de llavors diferents proporcionada pel professor fou indispensable durant aquesta part de l'estudi.

Durant el segon dia es comprovà el resultat de l'experiment de camp: els processos de predació i dispersió de llavors per diferents espècies d'animals quedà palès de manera gràfica i entenedora. Tots els cursetistes coincidiren en la idoneïtat de l'experiment per il·lustrar els processos explicats de manera teòrica. Posteriorment es tractaren estadísticament els resultats obtinguts el dia anterior amb l'ajut de programari informàtic especialitzat i es discutiren les implicacions i les limitacions del sistema d'estudi.

La simplicitat metodològica d'aquesta disciplina fa que qualsevol naturalista pugui aportar dades valuoses sobre les interaccions entre fauna i flora pel que fa a la constitució actual del paisatge vegetal de certes zones. D'altra banda, les propostes de gestió que es poden derivar d'aquests estudis són sempre a mig i llarg termini i impliquen el coneixement de la realitat antropològica i socioeconòmica de la zona. Aquesta és doncs, una disciplina integradora, que requereix *saber de tot* per poder-ne extreure el màxim de partit. ■

A la tarda i ja en el laboratori, es procedí al processat i a l'anàlisi de les mostres recollides per tal de conèixer amb més detall les tècniques emprades per aquest tipus d'estudis. La identificació de llavors resultà un procés complex i en alguns casos pràcticament impossible si no es disposa de material de referència a l'abast per



## Sessions científiques

### *Sessió en memòria de Nikolai Ivànovitx Vavílov. D'on provenen les plantes que mengem cada dia?*

El dijous 6 de novembre de 2003 va tenir lloc, a la Sala Prat de la Riba de l'IEC, una sessió científica titulada «D'on provenen les plantes que mengem cada dia». Aquest acte es va organitzar per dos motius i per això es va estructurar en dues ponències, que resumirem a continuació.

D'una banda, vam voler aprofitar l'estada a la Universitat de Barcelona en període sabàtic de Montserrat Gispert, professora

d'Etnobotànica a la Universidad Nacional Autónoma de México; ella ens podia parlar, amb gran coneixement de causa, perquè és part del seu treball de recerca, de les plantes útils mesoamericanes que —en temps relativament recents— s'han difós a pràcticament tot el món, fins a l'extrem que normalment són percebudes com a autòctones per les persones que les fan servir. Per a posar un exemple, el pa amb tomata, un dels plats nacionals catalans, no ho podia pas ser de

(Continua)



*Bolletí de la Societat d'Història Natural de les Balears.* Palma de Mallorca, 2002. 254 p. ISSN 0212-260X.

cap manera abans del segle xv, car les tomates provenen —com tantes altres plantes comestibles— d'Amèrica. El mateix podríem dir de les mongetes amb botifarra —pel que fa als fesols— i si analitzem l'escalivada hi trobarem un ingredient mesoamericà —el pebrot—, un de sudamericà —la patata—, un d'indi —l'albergínia— i un d'asiàtic central —la ceba. Aquesta diversitat de



provinença de plantes que ara considerem ben nostrades va propiciar el títol de la conferència de la professora Gisbert: «Delícies d'ultramar. Plantes mesoamericanes que formen part del nostre gust més arrelat». Amb un discurs amè i ricament il·lustrat —amb la major part de fotografies originals, fruit directe del treball de camp de la conferenciant— ens va presentar diversos aspectes —botànics, etnobotànics, culturals, històrics— d'algunes de les principals plantes originades o domesticades a Mesoamèrica. No hi van faltar les més conegudes i consumides avui a casa nostra (pebrot, tomata, blat de moro, cacauet, cacau, vainilla), però també es va fer al·lusió a d'altres de consum més restringit (com la figuera de moro) i a algunes que no ens han arribat, si no és darrerament i per la via del naturisme o la macrobiòtica, com l'amarant.

Segonament —tot i que va anar en primer lloc en l'ordre d'exposició—, vam creure que la conferència de Montserrat Gisbert era una bona excusa per a recordar una figura il·lustre en el camp de la geografia de les plantes útils, de la mort del qual s'esqueia justament el seixantè aniversari. Així, Joan Vallès, professor de Botànica de la Universitat de Barcelona i en aquests moments membre del Consell Directiu de la ICHN, va obrir l'acte i va moderar la discussió oberta final i, abans de presentar la conferenciant, va fer una breu ressenya

historicocientífica de Nikolai Ivànovitx Vavílov, titulada «Una vida apassionant i una obra sòlida. Vavílov i els centres d'origen de les plantes cultivades». Vavílov (Moscou, 1887 - Saràtov, 1943) fou un agrònom, botànic i genetista soviètic al qual devem contribucions rellevants a la biologia evolutiva (com la llei de les sèries homòlogues en l'herència de la variació) i que va postular les àrees d'origen de les principals plantes útils del món, avui encara fonamentalment mantingudes, bé que amb matisos. Vavílov va ser un vertader naturalista que, en les gairebé 200 expedicions a 70 països que va organitzar —i en la majoria de les quals va participar— entre 1908 i 1940, va aplegar una quantitat extraordinària de germoplasma vegetal i d'informacions sobre ell, que li van permetre, entre altres coses, de proposar els centres als quals hem al·ludit. La seva vida, les seves missions de recol·lecció, l'institut que va crear i la seva obra van ser objecte de la presentació. A més, el seu tràgic final va ser comentat com a exemple d'interferència entre ciència i política: va morir en una presó condemnat pel fet d'haver-se oposat a les teories —que van ser adoptades per Stalin— d'un altre agrònom soviètic, Trofim Deníssovich Lyssenko, que negava el mendelisme, el darwinisme i la teoria cromosòmica de l'herència. Finalment un comentari sobre tots els centres d'origen de les plantes cultivades de Vavílov va donar pas al nucli de la sessió, la monografia sobre el centre mesoamericà a càrrec de Montserrat Gisbert a la qual hem fet referència abans.

Després d'aquesta sessió segur que, quan mengem unes crispetes de blat de moro, un pebrot escalivat o un gelat de vainilla i xocolata, serem conscients que ens estem prenent una part de la natura i la cultura mesoamericanes. ■



Nikolai Ivànovitx Vavílov

### ***El paper de les petites reserves en la gestió. El cas de la Reserva Natural de Sebes (Flix)***

El dia 10 de desembre, a la seu de l'Institut d'Estudis Catalans, dins del cicle *Gestió del territori i conservació del patrimoni natural*, Pere Josep Jiménez, de la Reserva Natural de Sebes, va impartir la conferència

*El paper de les petites reserves en la gestió*, de la qual us en fem un petit resum.

La zona de Sebes i el meandre de Flix són dos espais fluvials inclosos al PEIN (77,5

(Continua)



ha), així com Reserva Natural de Fauna Salvatge (Riberes de l'Ebre a Flix, 203 ha).

Per a la gestió d'aquests espais el maig de 1996 es va signar un conveni de col·laboració entre l'Ajuntament de Flix i el Departament d'Agricultura Ramaderia i Pesca de la Generalitat segons el qual s'especificava que "l'Ajuntament de Flix, conjuntament amb el Grup de Natura Freixe, participarà en la gestió de l'espai."

Les actuacions inicials, promogudes des del Departament de Medi Ambient, cercaren sempre la participació de l'Ajuntament i del Grup de Natura Freixe i aquest fet va ser en bona part el detonant per engrescar als sectors conservacionistes locals. Així es bastia un projecte global de la zona que incloïa la restauració d'una antiga masia (futur centre d'interpretació) en estat ruïnós coneguda com Mas del Director. Des del 1999 s'encarrega de la seva gestió el Grup de Natura Freixe de Flix, mitjançant un conveni signat amb l'Ajuntament, que és qui aporta la dotació econòmica necessària per contractar el personal i realitzar les tasques de manteniment.

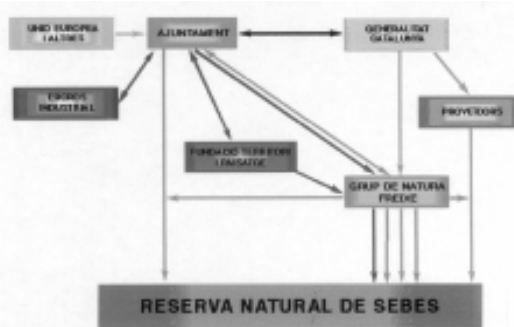
A banda d'aquestes actuacions concretes de gestió i dotació d'infraestructures, la planificació de les actuacions a realitzar i, sobretot, la necessitat de disposar d'un Pla de Gestió ha estat un dels objectius prioritaris. És en aquest context que a finals de 1998 l'Ajuntament de Flix i la Fundació Territori i Paisatge signaven un conveni pel qual la Fundació finançaria la redacció del Pla de Gestió de la Reserva Natural de Sebes i Meandre de Flix. A hores d'ara s'estan executant els projectes previstos a mesura que s'obté el finançament necessari. D'entre aquests projectes, destaquen d'una banda el de reintroducció de la cigonya blanca a les Terres de l'Ebre i d'altra el de la recuperació d'antics prats inundables mitjançant la pastura amb cavalls de la Camarga.

El fet que pas a pas i comptant amb la implicació de diferents administracions, fundacions i sectors privats s'hagi anat avançant i dotant de continguts i realitats aquest projecte inicial, ha permès generar noves implicacions i consolidant-ne d'altres. És només d'aquesta manera i en bona part per la feina aglutinadora que ha realitzat el Grup de Natura Freixe que s'han pogut endegar projectes d'aquesta

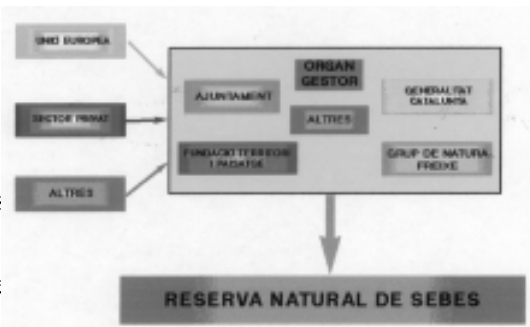
envergadura. Hi contribueixen substancialment l'Ajuntament de Flix (que compta amb el suport d'Ercros Industrial), mitjançant un conveni amb el Grup de Natura Freixe, el Departament de Medi Ambient (a través de diferents projectes i línies de subvenció de la UE) i la Fundació Territori i Paisatge, amb un conveni amb l'Ajuntament de Flix. També es compta amb aportacions per a actuacions puntuals per part de: Diputació de Tarragona, Consell Comarcal, Parc Natural del Delta de l'Ebre, etc.

Pel que fa a la generació directa d'ocupació, actualment hi ha una persona a jornada completa (que actua com a coordinador de la reserva), una altra persona a jornada completa per com a suport en feines de manteniment i una o dues persones més a mitja jornada segons el volum de feina a realitzar. A més hi ha un servei de monitors per a grups escolars i un monitor pel carruatge. A més dels serveis de guiatge, s'ofereix un servei de lloguer de bicicletes.

L'esquema següent resumeix el funcionament actual de la reserva, molt complex. Les dobles fletxes indiquen convenis.



Aquest segon esquema, però, resumeix el model al qual creiem que caldria tendir:



Quan van sorgir les primeres propostes de conservació i millora dels ambients de ribera de Flix, pràcticament ningú no coneixia aquest espai natural. Per tant, es va fer una feina de divulgació important per donar a conèixer entre la població local aquest espai natural proper. És per això que s'han de destacar els següents objectius assolits a partir de la protecció i de les actuacions de gestió:

- Redescobriment per part de la població local d'un espai natural proper.

(Continua)



## Simposi sobre el declivi de les poblacions d'amfibis

Aquest simposi es realitzarà del 5 al 7 de març de 2004 a la ciutat de Lleida, sota els auspicis de l'Escola Tècnica Superior de Enginyeria Agrària i Forestal (ETSEA) de la Universitat de Lleida.

Hi participaran nombroses personalitats catalanes, espanyoles, europees i d'arreu, para tal de donar a conèixer las més recents investigacions en el tema del declivi dels amfibis.

Per a més informació, adreceu-vos al comitè organitzador: Delfi Sanuy i Neus Oromí:

Universitat de Lleida  
Dept. de Producció Animal  
Av. Rovira Roure, 191  
25198 Lleida  
Tel.: 973 702 500  
A/e:dsanuy@prodan.udl.es

- Revalorització d'un espai natural marginal i sense protecció.
- Recuperació de la seva peculiar història, no escrita.
- Protecció d'ecosistemes, fauna i vegetació en perill.
- Involucració de la població local i dels pagesos de l'entorn de la reserva. (custòdia del territori).
- Involucració d'administracions i sector privat.
- Elaboració de projectes que inclouen patrimoni natural i històric.
- Publicació de material didàctic i divulgatiu (educació ambiental).
- Recuperació del camí com a via de senderisme i BTT.
- Construcció d'infraestructures per a la seva visita.
- Generació d'ocupació en un nou camp laboral.
- Generació d'un flux de visitants fins aleshores inexistent (ecoturisme).
- Generació d'inversions canalitzades a empreses locals.

- Implicació del sector educatiu local i comarcal.
- Implicació de l'àmbit universitari i de recerca.

Finalment, cal destacar els avantatges que representa la implicació de ONGs i ajuntaments locals, el paper dels quals molt sovint és, creiem, decisiu per a la viabilitat de les iniciatives:

- Major implicació de la població local en els projectes de conservació.
- Evitar reticències i desconfiança quan un projecte es fa des de fora.
- Interlocutors que coneixen la realitat del territori que trepitgen.
- Identificació real de mancances i possibles pertorbacions.
- Simplificació en els tràmits i en la incorporació de noves vies de finançament.
- Optimització de recursos disponibles.
- Implantació del concepte de Custòdia del Territori, participació en la gestió i implicació en la gestió també dels propietaris particulars. ■

## Sessió conjunta ICHN - SCB

### *Vessament d'hidrocarburs: conseqüències ecològiques i bioremediació*

El dia 18 de novembre va tenir lloc la sessió conjunta que cada any organitzen la ICHN i la Societat Catalana de Biologia. Enguany, amb una assistència molt alta —unes vuitanta persones— es va parlar sobre el vessament d'hidrocarburs, i les seves conseqüències. Victoriano Urgorri, del Departament de Biologia Animal de la

Universitat de Santiago de Compostela i Xavier Viñas, de l'equip d'Anna Maria Solanas, del Departament de Microbiologia de la Universitat de Barcelona van presentar dues interessants ponències, el resum de les qual podeu consultar a l'adreça d'Internet <http://www.iecat.net/institucio/societats/ICHistoriaNatural/agenda.htm>. ■



## Sessió conjunta ICHN - SCL

### *13 Sessió Conjunta d'Entomologia ICHN - SCL*

El 22 de novembre se celebrà, a la seu de l'Institut d'Estudis Catalans, la tretzena Sessió Conjunta d'Entomologia, organitzada per la Institució Catalana d'Història Natural i la Societat Catalana de Lepidopterologia, que ja compta amb una tradició des de l'any 1980.

Durant tot el dia, es van desenvolupar un total de quinze ponències.

Hi van participar una quarantena d'entomòlegs, que aprofiten aquestes trobades per intercanviar experiències i temes d'interès en

(Continua)

les quals estan treballant, que cobreixen especialment l'àmbit dels Països Catalans, però també llocs més llunyans, com es pot comprovar en les comunicacions presentades. Aquesta és l'única ocasió que tenim per tractar de temes entomològics de manera especialitzada, i que aplega tant professionals com aficionats i estudiants, en una jornada animada tant per les ponències mateixes com per les preguntes, debats i comentaris que susciten. Aquesta vegada, va coincidir amb la publicació del volum de 190 pàgines corresponent a la sessió de l'any 2001, amb les dinou comunicacions que es van presentar.

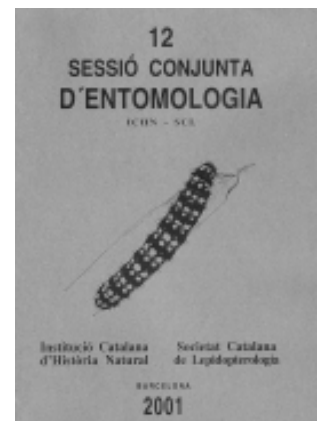
El president de la SCL, Arcadi Cervelló, va fer la presentació de la sessió. En el seu parlament, va recordar l'efemèride de complir-se els 25 anys de la fundació de la SCL, precisament en aquestes dates de novembre. Va fer un breu recorregut per la història de la SCL, per la feina feta en el coneixement dels lepidòpters de Catalunya i per les activitats que s'han anat realitzant. Les Sessions Conjunctes d'Entomologia ICHN-SCL amb 23 anys d'existència, han estat un resultat força reeixit de la col·laboració entre les dues entitats durant aquests anys. Unes reflexions sobre les perspectives de futur en el nostre col·lectiu van cloure la seva intervenció.

A continuació, va començar la sessió científica. La diversitat de temes que es van exposar, recollits en un volum de resums lliurat als assistents, es pot constatar en els títols i autors de les comunicacions, que van ser els següents:

*Scleroderma domestica* Latreille (Hymenoptera, Bethyridae), un patògen accidental no paràsit per a l'home, de XAVIER JEREMÍAS, OLEGUER ESCOLÀ i JOSEP JOAQUIM PÉREZ DE-GREGORIO; Microlepidoptera (Crambidae) nous o interessants per a la fauna catalana i ibèrica, de JOSEP JOAQUIM PÉREZ DE-GREGORIO; *Kermococcus vermilio* (Planchon, 1864) (Homoptera, Kermesidae) en alzines de Catalunya. Estudis preliminars, de LOURDES MARTÍN-ANDRADE i MARTA GOULA; Fiebre botonosa mediterrànea

maligna por picadura de *Rhipicephalus sanguineus* Latr. (Ixodidae), de XAVIER JEREMÍAS; *Leptoglossus occidentalis* Heidemann, 1910, hemipter neàrtic trobat a Catalunya (Heteroptera, Coreidae), de JORDI RIBES i OLEGUER ESCOLÀ; Tres noves espècies del gènere *Antoinella* trobades a les campanyes del Marroc del 2001 i 2002 (Coleoptera, Carabidae), de JOAQUIM MATEU i OLEGUER ESCOLÀ; Dades addicionals sobre els hemipters terrestres de la Reserva Natural de Sebes i meandre de Flix i el seu entorn, Ribera d'Ebre (Heteroptera), de PERE JOSEP JIMENEZ, EVA RIBES i JORDI RIBES; Primeres dades sobre les modificacions dels teixits de les branques de *Quercus suber* per la presència de gal·les de *Plagiotrochus suberi* Weld, 1926 (Hymenoptera, Cynipidae), de LUCAS GARBIN, MERCÈ DURFORT, NORMA B. DÍAZ i JULI PUJADE-VILLAR; Biologia de dues espècies minadores de la *Robinia pseudoacacia* (Lepidoptera: Gracillariidae), d'ELISENDA OLIVELLA; Fauna lepidopterològica de la Serra de les Gavarres (Lepidoptera), de JOSEP JOAQUIM PÉREZ DE-GREGORIO i MARTÍ RONDÓS i CASES; Telenòmids en el Vallès Oriental (Hymenoptera, Telenomidae), de CAMIL TORRAS i CASALS; Ecologia de las especies de *Scaurus* Solier, 1836 en el sudeste ibérico (Coleoptera, Tenebrionidae), de MARÍA DEL CARMEN CARTAGENA i EDUARDO GALANTE; Resultados preliminares del estudio del género *Neralsia* Cameron, 1883 (Hymenoptera, Cynipoidea, Figitidae) en América del sur, de MAURICIO JIMÉNEZ, NORMA B. DÍAZ i JULI PUJADE-VILLAR; Una nova espècie de *Perischus* de Brasil (Hymenoptera, Figitidae, Eucoilinae), de JULI PUJADE-VILLAR, PALMIRA ROS-FARRÉ i FÉLIX FONTAL-CAZALLA; La familia Stephanidae en la Península Ibérica (Hymenoptera), de DANIEL VENTURA.

Una vegada més desitgem i esperem que, superant les dificultats, aquestes sessions puguin tenir continuïtat, i ens puguem retrobar en la propera amb noves aportacions als estudis dels insectes. Que els entomòlegs comencin a pensar a participar-hi per d'aquí dos anys. ■



Actes de la dotzena Sessió Conjunta d'Entomologia ICHN - SCL, Barcelona 2001. 190 p.

Si esteu interessats a rebre aquesta publicació, podeu demanar-la a la Secretaria de la ICHN.



## Delegació del Bages



El runam salí abandonat de Vilafruns (Balsareny). Els lixiviatos del runam de Vilafruns salinitzen la riera de Conangle. La desembocadura de la riera de Conangle és la primera aportació important de clorurs que rep el Llobregat.

### *El fiscal de medi ambient denuncia al jutjat les mines de potassa del Bages per contaminació de les aigües*

La mineria de potassa del Bages acumula en els seus runams de Súria, Sallent i Balsareny quantitats ingents de residus salins. Dos d'aquests runams, el del Fusteret a Súria i el del Cogulló a Sallent estan en creixement actiu, entre els dos s'hi aboquen anualment uns 3,5 o 4 milions de tones de residus de sal, una quantitat equivalent al total de residus urbans de Catalunya; mentre resten abandonats els de Vilafruns (Balsareny), la Botjosa (Sallent) i Cabanasses (Súria). A Cardona, on la mineria de potassa va tancar l'any 1990, queden dos runams més: el nou en explotació del qual s'aprofita el clorur sòdic i el vell.

Les filtracions d'aigua salada procedent d'aquests grans abocadors majoritàriament van a parar, a través de rierols o directament de manera subterrània, als rius Cardener i Llobregat. Vegeu-ne una explicació detallada a l'article "*La salinització de la conca del Cardener-Llobregat al Bages*" publicat a l'apartat SOS, SOS del número 69 del *Butlletí* de la ICHN.

Després d'haver completat una llarga investigació, la fiscalia de medi ambient acusa ara formalment als qui han estat màxims dirigents de les mines de potassa de Sallent, Balsareny i Súria des de l'any 1992 per presumpte delictes ecològic per salinitzar les aigües de l'entorn dels runams salins. L'acusació del fiscal demana també, com a mesures cautelars, la immediata clausura dels cinc runams salins d'Iberpotash i la prohibició de continuar-hi abocant residus. El cas es veurà al jutjat de Manresa.

D'altra banda, el Departament de Medi Ambient de la Generalitat va aprovar el passat mes de juliol un programa de restauració del runam salí de Súria. El programa en realitat preveu l'ampliació del runam i iniciar la restauració del terreny afectat una vegada s'hagi buidat completament en base a la comercialització de la sal acumulada. El programa però no estableix cap mena de garantia ni de termini per assegurar que efectivament es buidarà el runam. El DOGC 4020 del 28.11.03 anuncia la informació

pública del programa de restauració corresponent en aquest cas a l'explotació de Sallent i Balsareny. Igual com a Súria, el programa de Sallent i Balsareny preveu l'ampliació del runam Cogulló de les seves 35 has actuals fins a 120 has. El programa ignora deliberadament qualsevol surgència d'aigua salada que no sigui captada i conduïda al col·lector de salmorres, no entra a estudiar a fons cap alternativa a l'abocament i no dona cap solució efectiva per a la restauració dels runams abandonats de Vilafruns i la Botjosa, ni tampoc per al gegantí del Cogulló. En definitiva, els anomenats programes de restauració són exactament el contrari del que diuen ser. ■



El runam salí del Cogulló (Sallent), el més gran de tots, creix cada any en uns 2,5 milions de tones de residus salins. Els torrents del seu entorn, el de Soldevida que veiem a la imatge, el riu d'Or i el de mas les Coves resulten salinitzats per les filtracions d'aigua del runam. La salinització finalment arriba al Llobregat.

## Representants en organismes i institucions

### *Sessió del Consell Consultiu del Parc de Collserola*

El 18 de desembre passat va tenir lloc la segona sessió ordinària del Consell Consultiu del Parc de Collserola de l'any 2003. Durant aquesta sessió fou renovat el càrrec de vicepresident del Consell Consultiu que tornà a recaure en el senyor Ramon Terricabras de la Diputació de Barcelona.

A més, i encara que no estava previst en l'ordre del dia inicial, es renovaren els membres de la Comissió Especial d'Urbanisme que, segons sembla, havien esgotat el seu període sense que el Consell Consultiu en tingués notícia. Es votà la única candidatura presentada, a corre-cuita, entre els assistents al Consell Consultiu

(Continua)



juntament amb els càrrecs de president, vicepresident i secretari de la Comissió. La ICHN no s'incorpora a la Comissió Especial d'Urbanisme encara que s'hi podria adherir posteriorment si es considerés pertinent.

A continuació es comentaren els temes tractats durant el Consell Consultiu del mes de juny i es presentà el pressupost aprovat pel 2004. Sobre la qüestió de la declaració de Parc Natural, sembla ser que el Centre d'Estudis i Tecnologies Ambientals de la UAB (abans Centre d'Estudis Ambientals) està fent un estudi a càrrec del Departament de Medi Ambient per revisar el pla especial del Parc de Collserola. La proposta de la declaració de parc natural encara no ha estat traslladada a la Comissió Executiva del Patronat per que hi ha hagut profundes remodelacions en la composició de la Comissió després de les eleccions municipals i al Govern de la Generalitat. De totes maneres s'hi està treballant i es continua creient que aquesta declaració "formal" ha d'anar acompanyada d'un canvi del Pla General Metropolità que suposi una millora real del grau de protecció del l'espai.

El pressupost per l'any 2004 suma un total de 5.581.531 € és a dir, 691 € per hectàrea, destinant-ne el 59 % a la remuneració de personal (90 persones de plantilla). Aquesta

xifra resulta una mica inferior al pressupost de l'any 2003, ja que l'any passat reberen un ajut de 500.000 € de part de l'Ajuntament de Barcelona per la restauració del Pantà de Vallvidrera.

Durant el Consell Consultiu es presentà també el resultat de l'estudi estratègic del vessant barceloní de la Serra de Collserola realitzat per un panell d'experts en paisatgisme, accessibilitat i sistemes naturals. El resultat és una proposta per generar un sistema de carena (un camí que uneixi Torre Baró amb Sant Pere Màrtir) amb zones mirador i serveis, i un sistema d'accessos des de la Ciutat de Barcelona amb transport públic o a peu a través de zones verdes urbanes connectades amb el vessant del Parc. Els terrenys del Tibidabo, recentment adquirits per l'Ajuntament de Barcelona, passarien a formar part d'aquest sistema de carena.

Recordem que les actes d'aquest Consell Consultiu estan disponibles a la seu de la ICHN i que la participació a les sessions és oberta, prèvia inscripció. A més, recordem que si algun soci estigués interessat en representar la ICHN a la Comissió Especial d'Urbanisme encara seria possible formar-ne part. Fins la propera. ■

## Consell de Protecció de la Natura

El passat dijous 18 de desembre va tenir lloc la darrera reunió d'enguany del Consell de Protecció de la Natura. En aquesta reunió es va informar sobre el procés de tramitació de la proposta de decret d'actualització dels decrets reguladors del Consell.

Igualment, es va fer un repàs dels projectes que han estat informats darrerament, com el Pla especial de protecció del medi natural i del paisatge de Castell-Cap Roig, el projecte

de transformació en reg de l'Aldea-Camarles i l'Estratègia catalana per a la conservació i l'ús sostenible de la diversitat biològica.

Va finalitzar la reunió fent una reflexió sobre la composició i les funcions del Consell de Protecció de la Natura, fent referència a diferents membres que caldrà substituir i a les perspectives que s'obren de cara l'any vinent. ■

## Societats científiques

### Premi de la Fundació CaixaManresa per a crear un Centre de Conservació del Patrimoni Genètic Agrícola

L'associació Amics de l'Escola Agrària de Manresa ha rebut el premi «Medi Ambient i Patrimoni Natural» d'enguany, atorgat per la Fundació CaixaManresa per a l'elaboració del projecte «Creació del centre de conservació del patrimoni genètic agrícola de la Catalunya central», que s'ha de desenvolupar al llarg de tot un any.

Quan els organismes oficials han començat a prendre consciència de l'erosió genètica agrícola, bona part ja s'ha perdut i solament s'han pogut organitzar bancs de germoplasma per conservar la prat que en resta. Així i tot, aquest patrimoni conservat *ex-situ* resta lluny de l'abast de l'usuari particular i difícilment es conserva el coneixement etno-

botànic. A casa nostra, però, hi ha algunes iniciatives de conservació molt interessants, especialment de fruiters, vinculades sovint als parcs naturals.

El Centre de Conservació del Patrimoni Genètic de la Catalunya Central vol tenir un caràcter divulgatiu, d'acostament del patrimoni genètic i el seu coneixement a la població, donant especial importància a la creació i suport d'una xarxa conservacionista. La conservació per part de la societat civil, de manera descentralitzada, és una eina eficaç que pot evitar els problemes que sovint ha generat la conservació *ex-situ* centralitzada, que és cara i difícil de mantenir. ■



The Botanics. Hivern 2003. Royal Botanic Garden Edinburgh.

## Reunions i congressos

### *Endreçar el territori per frenar els incendis forestals*

El passat 16 de setembre de 2003, va tenir lloc a Manresa la Jornada "Endreçar el territori per frenar els incendis forestals". Aquesta jornada va estar coorganitzada per la Federació d'ADF del Bages, la Xarxa de recerca universitària ALINFO, el Col·legi de Geògrafs, el Col·legi d'Enginyers de Forest, el Col·legi d'Enginyers Tècnics Forestals, la

Demarcació de Barcelona del Col·legi d'Arquitectes i la Institució Catalana d'Història Natural.

Totes aquelles persones que estiguin interessades en disposar d'una còpia de les conclusions d'aquestes jornades, les poden demanar a la Secretaria de la ICHN. ■

## Activitats amb altres entitats

### *La ICHN participa en la III reunió de la Xarxa de Custòdia del Territori*

La III Reunió de la Xarxa de Custòdia del Territori, de la qual la ICHN n'és soci fundador, es va celebrar entre els dies 20 i 23 de novembre d'enguany a Tremp, a la comarca del Pallars Jussà. L'organització va anar a càrrec de la Xarxa de Custòdia del Territori (XCT), l'Ajuntament de Tremp i l'Associació Hàbitats/Projecte Rius.

Un total de 151 persones van participar en aquest event. L'augment d'assistents en comparació a la segona trobada que es féu a Esterrí d'Àneu el 2001 (73 participants) és un fet constatable. De fet, l'eslògan triat aquest any, *De la declaració al reconeixement social*, mostra ja un creixent interès que hi ha per la custòdia al nostre país.

El dijous dia 20 de novembre es realitzà un seminari sota el títol *Les entitats de custòdia i conservació del territori davant la creació d'ocupació i la professionalització. Algunes iniciatives en rius*. Les possibilitats de professionalitzar el treball de les ONG en matèria de custòdia del territori fou l'eix central del debat. Els passos bàsics a seguir per aconseguir aquest objectiu i els errors a evitar, de fet, foren motiu d'una ponència força allisonadora.

Els dos dies següents, divendres i dissabte, concentraren el gruix de ponències, comunicacions i debats de la III Reunió. El matí i

part de la tarda del dia 21 de novembre es dedicaren íntegrament al desenvolupament de les ponències marc. Seguidament, els tallers pràctics van possibilitar àmpliament la implicació dels assistents en els àmbits establerts. El dissabte es dedicà a les comunicacions breus (un total de vint-i-quatre), estructurades en tres apartats: *Eines i mecanismes per la custòdia del territori*, *Iniciatives de custòdia en funcionament i la custòdia com a proposta de futur i d'estratègia*. Una taula rodona amb propietaris rurals ajudà a copsar el punt de vista que tenen de la custòdia i la conservació de la natura.

El diumenge 23 es realitzà una visita tècnica a la Terreta, una extensa zona de muntanya a la conca de la Noguera Ribagorçana, propietat del municipi de Tremp, un bon exemple de custòdia del territori al Prepirineu català. Els participants van visitar els petits pobles de Sapeira, l'Espluga de Serra i Torre Tamúrcia, on van conèixer la realitat social i econòmica de la zona. A més, es van valorar les oportunitats i els riscos que planteja el model de desenvolupament rural basat en la conservació i l'ecoturisme.

Val a dir que durant aquests tres dies el món local, a través d'ajuntaments, consorcis, associacions locals i ONG, van tenir un paper rellevant.



Primer inventari d'acords i entitats de custòdia del territori a Catalunya, les illes Balears i Andorra



(Continua)

Com a novetats destacables cal apuntar el Mercat de la Custòdia, una petita botiga d'exposició i venda de productes procedents de finques de custòdia i altres que hi donen suport. Coincidint amb la reunió, va veure la llum el *Primer inventari d'acords i entitats de custòdia del territori a Catalunya, les Illes Balears i Andorra*.

Finalment, es definiren els reptes més destacats per a la custòdia: la millora del marc jurídic; la definició d'un codi ètic que orienti la tasca de les entitats de custòdia; l'elaboració d'una guia sobre oportunitats per a la custòdia; i l'establiment d'uns criteris comuns d'imatge i comunicació a la societat, amb un missatge del tot clar. ■

## Societats naturalistes dels Països Catalans

### *El Govern balear contra els espais naturals protegits*

El Govern de les Illes Balears, presidit per l'exministre de medi ambient Jaume Matas, ha decidit retallar els espais naturals protegits existents. Els casos més escandalosos, ja que no es pot qualificar de cap altra manera aquesta decisió, és el del Parc natural de la Península de Llevant (Mallorca) i el del Parc natural de Cala d'Hort (Eivissa).

En el cas del Parc natural de la Península de Llevant el retall afectarà al 93'67% de la superfície actualment protegida, mentre que el Parc natural de Cala d'Hort pràcticament desapareixerà de l'Illa d'Eivissa (reduït a només 0'5 Ha) i solament se'n mantindran les reserves naturals dels illots, patint una reducció del 91'6% de la superfície inicialment protegida.

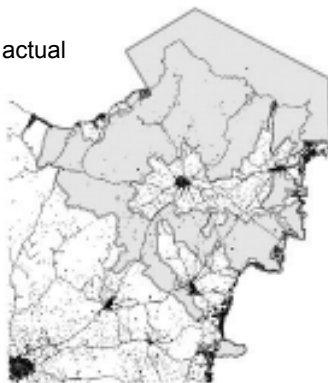
La pràctica derogació dels parcs naturals de la Península de Llevant i de Cala d'Hort es farà a través de la disposició addicional setzena del projecte de llei de mesures tributàries i administratives, la llei d'acom-

panyament dels pressuposts. La utilització d'un instrument de mesures tributàries i administratives annexa als pressuposts per redefinir l'àmbit d'uns espais naturals protegits, no deixa de ser una demostració més de la manera tant barroera amb la que actua el govern conservador de les Illes Balears i de la premsa que té per dur-ho a terme.

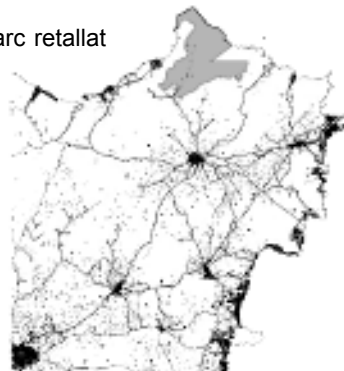
Però els problemes pels espais naturals protegits de les Illes Balears no s'acaben aquí: també es preveu desclassificar terrenys de s'Albufera i de ses salines d'Eivissa, així com permetre l'edificació en determinats espais naturals d'especial interès d'Eivissa en els que, d'acord amb la llei d'espais naturals balear, no està permès edificar-hi.

A la pàgina web del GOB <http://www.gob-mallorca.com/parcdellevant/informe.htm> pot trobar més informació sobre les intencions i els motius del l'actual govern balear en la desclassificació dels espais naturals protegits balears. ■

Parc actual



Parc retallat



Parc Natural de la Península de Llevant

## Recull de legislació

### Aigües

Decret legislatiu 3/2003, de 4 de novembre, pel qual s'aprova el Text refós de la legislació en matèria d'aigües de Catalunya (DOGC núm. 4015 de 21 de novembre de 2003).

### Espais naturals protegits

Resolució MAB/3344/2003, de 7 d'octubre, per la qual es fa públic l'Acord del Govern de 23 de setembre de 2003, pel qual s'aprova definitivament el Pla especial de protecció del medi natural i del paisatge de la desembocadura del riu Gaià (DOGC núm. 4007 d'11 de novembre de 2003).

## Butlletí electrònic de l'IEC

Des del mes de desembre, l'Institut d'Estudis Catalans envia, a tots els qui heu donat l'adreça electrònica, un butlletí electrònic on s'anuncien els actes i les activitats de l'Institut i de les societats filials. Si esteu interessats a rebre'l, només ens heu de facilitar la vostra adreça electrònica.

## Agenda

### Sessions científiques

Dins del cicle de sessions científiques del curs 2003-2004 *Gestió del territori i la conservació del patrimoni natural*.

Dijous 5 de febrer de 2004, a les set de la tarda, a Les Cases d'en Puig (el Prat de Llobregat). *L'ecologia del paisatge en la gestió del territori*, per JOAN PINO, biòleg, Centre de Recerca Ecològica i Aplicacions Forestals, UAB.

### Cursos naturalistes

14 i 15 de febrer de 2004. *Gent que té cura de la terra. Introducció a la custòria del territori*, a càrrec de JORDI PIETX, biòleg, XCT i d'HERNAN COLLADO, advocat, XCT.

#### Informació i preinscripció

Xarxa de Custòria del Territori. Carrer de la Sagrada Família, 7. 08500 Vic. De dilluns a divendres (excepte dimecres), de 9 a 12.30 h. Demaneu per Sònia García. Tel.: 938 866 135; A/e: [info@custodiaterritori.org](mailto:info@custodiaterritori.org)

27 i 28 de març de 2004. *La vegetació d'ambients extrems (Baix Cinca-Monegros): identificació, estratègies adaptatives i relació amb el medi físic*, a càrrec de DAVID BADIA, biòleg, Escola Universitària Politècnica d'Osca i d'EDUARD ROYES, naturalista.

#### Informació i preinscripció

Estació Biològica de l'Aiguabarreig, 50170 Mequinensa (Baix Cinca). De dilluns a divendres, de 9 a 13 h. Demaneu per Esther Martínez. Tel i fax.: 974 464 435; A/e: [aiguabarreig@partal.com](mailto:aiguabarreig@partal.com)

Amb el suport de



Diputació  
Barcelona  
xarxa de municipis



fundada el 1899

**ICHN**  
Institució Catalana  
d'Història Natural

Filial de l'Institut d'Estudis Catalans

Redacció: ICHN  
C. del Carme, 47  
08001 Barcelona  
Tel. 933 248 582  
Fax 932 701 180

Imprimeix: IMPREMTA BADIA, SL  
Maqueta: Albert Beltran  
Dipòsit Legal: B.39829-1995

## Recordeu

### Horari d'atenció als socis de la ICHN

Dilluns i dimecres de 10.30 a 19 h. Dimarts, dijous i divendres de 9 a 17.30 h.  
Adreça electrònica: [ichn@iecat.net](mailto:ichn@iecat.net). Adreça d'Internet: <http://www.iecat.net/ichn>

### Fons bibliogràfic de la ICHN

Podeu consultar el fons bibliogràfic de la Institució a la Biblioteca Montilivi, Universitat de Girona, Àrea de suport a l'estudi i la docència (Campus de Montilivi, s/n 17071 Girona).  
Horari: tardes de 14.45 a 21.45 h; Tel.: 972 418 290; o a l'adreça d'Internet: [http://biblioteca.udg.es/fons\\_especials/ichn/index.asp](http://biblioteca.udg.es/fons_especials/ichn/index.asp).

### Han col·laborat en la redacció d'aquest NOTÍCIES:

Jordi Badia, Marc Bigas, Jaume Brustenga, Ester Casas, Xavier Escuté, Josep Germain, Cèsar Gutiérrez, M. Àngels Hernández, Pere J. Jiménez, Jordi Pietx, Joan Vallès i Francesc Vallhonrat.