

Editorial

L'any 2005, l'any de la Xarxa Natura 2000?

L'any 2005 sembla que finalment serà l'any en què Catalunya tindrà enllestida la seva proposta d'espais a integrar dins la Xarxa Natura 2000 de la Unió Europea. Aquest és un pas important, i, sense cap mena de dubte, quan aquesta proposta s'aprovi esdevindrà una fita decisiva en la política de conservació del medi natural, juntament amb el Pla d'Espais d'Interès Natural (1992) i la pionera política de parcs naturals de la Diputació de Barcelona dels anys vuitanta.

Han calgut, però, gairebé deu anys per tenir una proposta mínimament coherent. I si han calgut tants anys no ha estat perquè s'hagi treballat molt en l'elaboració de la proposta, sinó perquè no hi ha hagut un interès especial a tirar-la endavant i els entrebancs polítics han estat continus. Algú podrà dir que això no només ha passat a Catalunya i que també ha estat la norma a altres països, però, tot i ser cert, això no pot servir d'excusa per no haver fet més bé les coses.

Durant tot aquest llarg procés s'ha perdut una gran oportunitat: la d'engrescar el conjunt de la societat catalana en una proposta a favor del medi natural i de la biodiversitat a Europa. En un procés com aquest, en el qual la implicació de

tots els diferents sectors socials implicats hauria de ser bàsica, massa sovint s'ha prescindit del món científic i conservacionista i de la mateixa població implicada a l'hora de prendre les decisions importants.

Els científics n'han quedat bastant decebuts, ja que mentre que teòricament els criteris científics havien d'estar a la base de la proposta d'espais a integrar a la Xarxa Natura 2000, massa sovint aquests criteris només s'han tingut en compte quan no contradeien decisions polítiques preses amb anterioritat. Només cal recordar una de les primeres propostes que es van elaborar fa uns quants anys, que era una simple caricatura del PEIN, ja que es van fer coincidir els espais escollits amb criteris europeus amb els espais ja protegits segons criteris d'interès estrictament català.

El món conservacionista també ha vist que bona part de les millores que





Muntanya. Centre Excursionista de Catalunya, any CCXXVII, vol. 107, núm 856. Desembre 2004. ISSN: 0212 - 2111.

darrerament s'han inclòs a la proposta no eren tant la conseqüència dels seus arguments, sovint ben fonamentats i repetits amb insistència, sinó el resultat de les pressions exercides des de Brussel·les, de manera que s'ha après que per conservar la natura a Catalunya té més repercussió presentar una denúncia a les institucions europees que a les catalanes.

D'altra banda, els diferents sectors socials implicats (pagesos, propietaris, ajuntaments, etc.) no han rebut una explicació clara de què comporta que un espai estigui inclòs dins la Xarxa Natura 2000, i, com sempre, veuen amb recel aquest tipus de propostes, de manera que els que per motius especulatiu o d'altres tipus hi tenen interessos en contra troben el camp adobat per difondre els seus febles arguments.

Solament a finals de 2004 s'ha obert un breu i fugaç període d'explicació i de recollida de suggeriments per millorar la proposta elaborada pel Departament de Medi Ambient i Habitatge. Després de deu anys de donar-hi voltes, resulta que ara no es disposa de temps i s'ha de fer tot de pressa i corrents.

Realment sap greu que una iniciativa com aquesta, que pretenia ser exemplar, tant pel que fa referència a la conservació de la biodiversitat com a la integració europea, s'hagi dut a terme d'una manera tan poc engrescadora i amb tan poc convenciment. Les millores que s'han introduït a darrera hora no han aconseguit dissimular el gust amarg que des de fa anys sentim els que ens preocupem per la conservació del patrimoni natural català. ■

Seminari de gestió ambiental

Conservació i ús públic de la zona lacustre de Banyoles

Els propassats dies 5, 6 i 7 de novembre va tenir lloc a Banyoles el VIII Seminari de Gestió Ambiental, centrat en el debat sobre conservació i ús públic de la zona lacustre de Banyoles, amb l'objectiu d'aprofundir en el debat obert entorn de la figura de protecció més adient per a aquest espai, així com en la constitució del Consorci de l'Estany que ha permès la sol·licitud i concessió del projecte Life, el qual es desenvoluparà en els propers quatre anys. Les ponències programades des de divendres fins a diumenge estaven repartides en quatre sessions de matins i tardes, i es desenvoluparen amb poques variacions i dins dels horaris establerts. S'iniciaren a l'entorn de la problemàtica de les introduccions biològiques: es posaren de manifest la necessitat de millorar la prevenció i les escasses possibilitats d'èxit dels programes de control en el cas de la plena naturalització de les espècies exòtiques, tot i que la introducció en la majoria de casos (especialment les repoblacions piscícoles) hagi estat voluntària. Es considerà important facilitar informació dels perills de la utilització d'algunes plantes exòtiques en jardineria,

així com de l'alliberament d'animals de companyia.

L'ordenació del patrimoni natural i cultural en territoris humanitzats com a eina de gestió centrà la segona sessió de treball.

L'aigua va ser un dels elements centrals del debat tant per entendre el propi entorn hidrogeològic passat i present com per l'ús secular d'aquest recurs. També es valorà negativament la incidència de les infraestructures i altres alteracions de l'entorn en la dinàmica de les poblacions d'animals lligats principalment a ambients de caràcter temporani, com ara els amfibis, i en l'estabilitat de les comunitats vegetals que es desenvolupen a l'entorn de la zona lacustre. Es va presentar i debatre llargament una proposta d'ordenació del territori i protecció de la zona lacustre presentada per l'entitat Limnos.

A primera hora de la tarda es féu una visita guiada en barca per l'estany, i gràcies al bon temps fou possible observar i conèixer no només l'espai sinó també algunes de les activitats i propostes de gestió que eren analitzades a les sessions.



(Continua)

El tercer bloc es dedicà de manera àmplia als usos públics de l'espai, i permeté constatar el paper de l'estany de Banyoles com a element central d'atracció turística i lúdica, així com la necessitat de la diversificació i la coordinació, com a mínim comarcal, d'algunes activitats. Les activitats esportives de competició, malgrat el seu caràcter puntual, han obligat a fer transformacions més importants de les desitjades i seria

convenient anticipar-s'hi i preveure la millor manera de resoldre els conflictes generats per l'organització de l'esdeveniment. La pesca, com a activitat recreativa i esportiva, sembla implicar un col·lectiu cada cop més disposat a la gestió equilibrada de l'espai per tal de superar les accions excessivament intervencionistes i augmentar el control de les activitats més irregulars.

Finalment, a la darrera sessió es comentaren les possibilitats que ofereixen les formes de finançament i figures de protecció aplicades a les zones humides en la resolució de problemàtiques molt diverses. Les experiències de custòdia del territori, amb el recolzament de la ICHN, aplicades en un nombre creixent d'espais i les eines proporcionades per la



Unió Europea (Xarxa Natura 2000 i projectes Life Nature) serviren per presentar el que seran les línies de treball del projecte Life de restauració de les zones humides de Porquerres i Banyoles, amb la constatació de la necessitat que les mesures de conservació limitin l'ús de l'espai.

Potser un dels aspectes negatius que cal lamentar fou la baixa participació, deguda en part als organitzadors a causa dels ajustats terminis d'informació i inscripció, i a l'elevat nombre d'activitats que es desenvolupaven en aquestes dates, però també a la manca d'interès d'alguns sectors locals, usuaris directes de l'espai,

que haurien enriquit el debat. Tot i això, cal agrair la participació especialment activa, dels assistents, i esperem poder disposar a principis de l'any entrant del document de conclusions, amb el desig que serveixin de referència a algunes de les iniciatives engendrades o previstes de desenvolupar en els propers anys a la zona lacustre del Pla de l'Estany o a d'altres zones humides del nostre país. ■

MIQUEL CAMPOS
JOAN FONT

Sessions científiques

Salvar el linx ibèric

L'11 de novembre de 2004, Miguel Delibes de Castro, de l'Estació Biològica de Doñana, va inaugurar el curs acadèmic 2004-2005, amb una conferència sobre la biologia i la conservació del linx ibèric, de la qual us oferim un resum a continuació.



A la natura, gairebé tot té remei, excepte l'extinció. Quan una espècie s'extingeix, és per sempre. No hi ha manera humana de recuperar-la i, mal que pesi als afeccionats a

Parc Juràssic, probablement mai no n'hi haurà cap. Si s'extingeix el linx ibèric, els llibres d'història natural del futur recordaran que al segle XXI, a Espanya i Portugal, va desaparèixer sense remei una de les trenta-set espècies de felins que vivien al món. I

això pot passar. El linx ibèric està catalogat com a espècie «en perill crític d'extinció», dubtós privilegi que no té cap altre gat salvatge.

L'anomenat «rellotge biològic», basat en la variació acumulada en l'ADN

mitocondrial, suggereix que el linx ibèric es va originar fa aproximadament un milió i mig d'anys, probablement a partir d'una població de linxs euroasiàtics aïllada al sud



Paisatges vius. Fundació Territori i Paisatge. Obra social de Caixa Catalunya.

Inauguració del programa d'activitats semestrals del Centre de Biodiversitat

El proper dimarts dia 1 de febrer de 2005, a les 19.45 h, a l'auditori Rocafort, del Centre Cultural i de Congressos Lauredià de Sant Julià de Lòria, es durà a terme la inauguració del programa d'activitats semestral del Centre de Biodiversitat, la qual anirà a càrrec del ministre d'Educació, Cultura, Joventut i Esports i president de l'Institut d'Estudis Andorran, Sr. Xavier Montané Atero.



A continuació, a les 20 h la conferència: **Introducció a l'etnomicologia**, a càrrec del micòleg de la Universitat Autònoma de Barcelona, el Sr. Manel Niell.

La jornada es clourà amb un pica-pica per tothom.

Per a més informació consulteu el programa detallat d'activitats a l'adreça <http://www.iea.ad/cbd/index2.htm>, o al telèfon (+376) 731 030.

d'Ibèria per una gran glaciació. En el nostre territori, els linxs van disminuir de grandària i es van fer especialistes en la caça de conills i en la vida a la màquia mediterrània. Així limitats, mai no van sortir de la Península, de manera que la seva reduïda àrea de distribució constitueix, per si sola, un factor de risc (el linx nòrdic va desaparèixer al segle XIX de França i Alemanya, per exemple, però encara abunda a Escandinàvia o Rússia).

Mal que ens pesi, a Espanya i Portugal, almenys des del segle XIX, el nombre de linxs ibèrics ha anat disminuint. En part perquè ha estat directament perseguit (a mitjan segle XX es pagaven primes oficials per la seva captura) i en part perquè s'ha degradat el seu hàbitat (substituint per plantacions d'eucaliptus i pins, o per urbanitzacions i embassaments) i els conills s'han tornat escassos (a causa de l'abandó del camp i, sobretot, a dues malalties exòtiques: la mixomatosi i la malaltia vírica hemorràgica). Els nostres estudis



suggereixen que els linxs ibèrics van perdre un 80 % dels seus efectius entre 1960 i 1980, i un altre 80 % entre 1980 i l'any 2000. Actualment només estem segurs que es reproduïxin a Sierra Morena (entre Jaén i Còrdova) i a Doñana, encara que confiem que ho facin, en petit nombre, en algun altre lloc. Probablement no en sobreviuen més de dos-cents o tres-cents exemplars a tot el món.

Davant la gravetat de la situació, els últims anys s'han multiplicat els esforços per conservar el linx, des de les administracions públiques fins a les organitzacions no governamentals, els propietaris i gestors de vedats de caça i la societat en general. El risc, ara, és que cadascú intenti salvar el linx pel seu compte, ja que llavors

fracassarem. Tots hem de demostrar obertura de ment i generositat. De nosaltres depèn. ■

MIGUEL DELIBES DE CASTRO
Traduït per JOAN PINO

Biologia i conservació del corriol camanegre (*Charadrius alexandrinus*): un ocell associat al litoral català

*El 27 de novembre va tenir lloc, a Cal Bofill, l'equipament medioambiental de l'Ajuntament de Torredembarra, la sessió científica sobre la biologia i conservació del corriol camanegre (*Charadrius alexandrinus*), a càrrec de Quim Bach, biòleg de l'equip de seguiment del corriol camanegre al delta del Llobregat, de la qual us oferim un resum.*

Al llarg de tot el litoral català els aficionats al món de l'ornitologia poden observar diferents espècies d'ocells associats a aquest ambient (limícoles, làrids...). Un exemple concret d'espècie típicament litoral és el corriol camanegre (*Charadrius alexandri-*



nus), un ocell amb estatus vulnerable a Catalunya i amb una població estimada en 1.650-1.850 parelles.

Aquest ocell limícola de la família dels caràdrids viu sobretot en platges arenoses amb

poca cobertura vegetal, salobrars, salines, vores de llacunes i lluent. També pot ser present, tot i que ja no és tan habitual, a platges pedregoses, llacunes interiors, conreus i erms. Morfològicament es tracta d'un ocell petit amb el bec curt i robust, potes no gaire llargues i fortes i cos més aviat massís. Durant la temporada reproductora, el corriol camanegre (*Charadrius alexandrinus*) mostra el que es coneix com a *dimorfisme sexual*, és a dir, entre el mascle i la femella existeixen diferències quant a la coloració del plomatge, que permet una ràpida identificació del sexe de l'individu. D'altra banda, cal tenir certa pràctica per no confondre'l amb el corriol petit (*Charadrius dubius*) i el corriol gros (*Charadrius hiaticula*), dues espècies del mateix gènere amb les quals pot coincidir, sobretot durant el pas migratori. Aquesta dificultat de diferenciar-los s'accentua amb els plomatges juvenils de les tres espècies.

En els darrers deu anys, dins l'àmbit del delta del Llobregat, un equip de seguiment de l'espècie ha fet, gairebé d'una manera ininterrompuda, el seguiment de la població reproductora. La metodologia utilitzada per obtenir la població estimada de l'espècie s'ha basat en dues grans línies de treball de camp:

- Prospecció dels diferents sectors de cria existents al Delta. En aquest sentit, es recull, per a cada sector, la informació relativa a les primeres

(Continua)

arribades tant dels mascles com de les femelles, el nombre de parelles (parelles segures, probables i possibles) que es van establint, la localització exacta amb GPS de tots els nius i la identificació de tots els individus marcats (anellatge científic) anteriorment.

- Marcatge dels individus mitjançant l'anellatge científic. Aquesta part de la feina és cabdal, perquè el marcatge amb anella metàl·lica i anelles de colors, combinades d'una determinada manera, permet donar un *codi únic* per a cada individu. Així, el control i seguiment de l'espècie es fa a distància, amb material òptic adient i evitant qualsevol tipus de molèstia innecessària.

Tot aquest gran esforç humà any rere any ha comportat l'elaboració d'una base de dades de mascles, femelles i polls anellats des del 1994 fins ara. D'aquí es pot extreure informació biològica diversa de molta utilitat per fer propostes de conservació de l'espècie i de protecció i gestió de l'hàbitat associat. No menys important, també ha permès saber, amb un grau de fiabilitat molt elevat, l'evolució de la població reproductora al delta del Llobregat en tot aquest període. En aquest sentit, dissortadament la tendència ha estat regressiva, ja que s'ha passat d'una població estimada de 104 parelles totals el 1989 a les 47 parelles totals de l'any 2004. Aquesta tendència s'ha accentuat sobretot a partir de l'any 2000, coincidint amb una evident transformació

paisatgística del Delta, fruit de les obres relacionades amb el Pla Delta (és el cas, per exemple, del desviament del riu Llobregat, l'ampliació de l'Autoritat Portuària de Barcelona o de l'Aeroport del Prat), actualment en ple desenvolupament.



En un futur caldrà veure, a curt, mitjà i llarg termini, si un cop finalitzades les mesures compensatòries i correctores establertes en les diferents DIA del Pla Delta, conjuntament amb les propostes específiques fetes per l'equip de seguiment, s'aconseguirà capgirar la tendència negativa de la població del corriol camanegre (*Charadrius alexandrinus*) del delta del Llobregat, o, si més no, aturar-ne el retrocés i recuperar-ne mínimament la població, que encara ara és la segona més important de Catalunya. ■

JOAQUIM BACH



Boletín de la sección del Estado Español de EUROPARC. Noviembre de 2004, núm. 18. ISSN: 1695-79.

Publicacions

Presentació de la publicació Els sistemes naturals de la vall d'Alinyà

ICHN
Institució Catalana
d'Història Natural

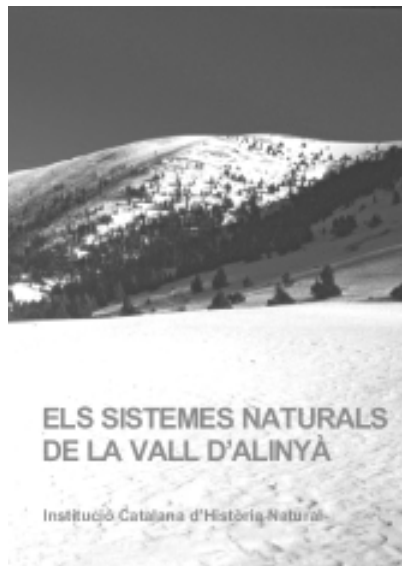
Fundació
Territori i Paisatge
CAIXA CATALUNYA

El president de la Institució Catalana d'Història Natural, Josep Peñuelas i el director de la Fundació Territori i Paisatge de l'Obra Social de Caixa Catalunya, Jordi Sargatal, us conviden a l'acte de presentació de la publicació:

Els sistemes naturals de la vall d'Alinyà

La sessió tindrà lloc el dimarts 15 de febrer de 2005, a les 7 de la tarda, a la Sala Polivalent de La Pedrera (Passeig de Gràcia, 92 de Barcelona).

En acabar l'acte es lliurarà un exemplar als assistents.



Delegació de la Franja de Ponent

Ajuts per a l'estudi del medi natural de la Franja de Ponent

La Delegació de la Franja de Ponent de la ICHN i la Universitat de Ponent de Ciències de la Natura han fet públic un programa de beques de recerca i estudis de gestió del patrimoni natural de les comarques de la Franja de Ponent.

Hi poden concursar, fins a l'1 d'abril, persones amb una formació adequada en l'àmbit de la sol·licitud. Les dues institucions destinaran fins a 14.640 el 2005 en ajuts màxims de 3.660 € per any per persona o associació. Els resultats podran ser publicats i presentats en el marc de la Universitat de Ponent de Ciències de la Natura.

D'aquesta manera, creiem que es contribuirà de manera decidida a anar cobrint el buit de coneixement existent en la història natural d'aquestes comarques de ponent, alhora que permetrà iniciar iniciatives en l'àmbit de la gestió i conservació de la natura i el territori—recordem-ho—amb més superfície protegida dels Països Catalans.

Les bases es poden consultar a l'adreça <http://www.aiguabarreig.net>. Per a més informació, adreceu-vos a Guillem Chacón: ichn@franjadeponent.net. ■

Societats adherides

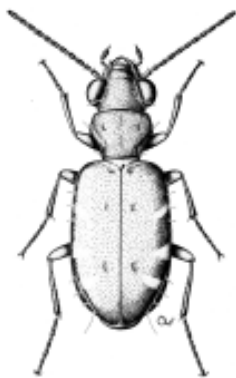
IIa Sessió Científica sobre Invertebrats i Medi Ambient

El proper dia 12 de febrer de 2005, tindrà lloc a l'Ajuntament de Cervelló (c. Major, 146-148), la segona sessió científica sobre Invertebrats i medi ambient. Aquesta sessió compta amb el recolzament científic de la

Institució Catalana d'Història Natural, del Museu de Ciències Naturals de Barcelona (Zoologia i Geologia), i de la Societat Catalana de Lepidopterologia. ■

PROGRAMA

- 9.15h. **Inauguració i presentació**
ANGELINO MAESTRO, Alcalde de Cervelló
XAVIER JEREMÍAS, organitzador i coordinador de la sessió
- 9.30h. **La conservació dels mol·luscs terrestres a Catalunya: endemismes i espècies relictos**
VICENÇ BROS, Àrea d'Espais Naturals de la Diputació de Barcelona / Institució Catalana d'Història Natural
- 10.00h **Primer establiment a la península Ibèrica del mosquit invasor *Aedes albopictus***
ROGER ERITJA, Consell Comarcal del Baix Llobregat, Servei de Control de Mosquits / Red EVITAR
- 10.15h. **Coleòpters aquàtics de Catalunya, endemismes, espècies rares i en perill**
CARLES HERNANDO, Museu de Ciències Naturals de Barcelona / membre de la Societat Coleopterològica de Viena
- 10.30h. **Les plagues de llagosta. Descripció i repàs històric**
XAVIER SISTACH, Museu de Ciències Naturals de Barcelona / Societat Catalana de Lepidopterologia
- 10.45h. **Aspectes biogeogràfics dels *Heterocera* de les Muntanyes de Prades, Catalunya (*Insecta: Lepidoptera*)**
JOSEP JOAQUIM PÉREZ DE-GREGORIO i MARTÍ RONDÓS, Departament d'Entomologia, Museu de Ciències Naturals (Zoologia) de Barcelona / Fiscal Coordinador Fiscalia de Medi Ambient, Tribunal Superior de Justícia de Catalunya
- 11.00h. ***Troglocharinus ferreri*, Coleòpter cavernícola emblemàtic del Massís del Garraf**
OLEGUER ESCOLÀ, Conservador d'Entomologia, Museu de Ciències Naturals de Barcelona
- 11.15h. **Els mosquits flebotòmids com a vectors de leishmaniosi per al gos i l'home, una zoonosi emergent**
XAVIER JEREMÍAS, Facultat de Medicina, Universitat Autònoma de Barcelona / Institució Catalana d'Història Natural
- 11.30h. **Pausa-cafè**
- 12.00h. **La problemàtica del muscloc zebra a la Reserva Natural de Sebes i meandre de Flix, relacions amb la fauna autòctona i el seu impacte en el medi**
PERE JOSEP JIMÉNEZ, Director de la Reserva Natural de Sebes i meandre de Flix, Tarragona
- 12.15h. **Biologia de *Cameraria ohridella***



Carabidae de la península Ibèrica y Balears. Vol. 1: Trechinae, bembidiini. V. M. ORTUÑO i M. TORIBIO. Barcelona, 2005. Primer volum d'una sèrie dedicada a l'estudi dels coleòpters iberobalears. Distribuït per Entomopraxis; Balmes, 61; pral. 3a; 08007 Barcelona. Tel. i fax: 934 533 603. A/e: argania@entomopraxis.com. A/l: www.entomopraxis.com/argania

un greu paràsit pel castanyer d'Índia, arribat recentment a Catalunya (*Gracillariidae*, *Lepidoptera*)

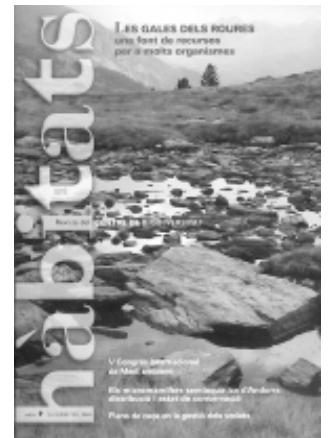
ELISENDA OLIVELLA, Societat Catalana de Lepidopterologia

- 12.30h. **Els coleòpters com a bioindicadors**
M. CARMINA CARTAGENA, Universitat d'Alacant
AMADOR VIÑOLAS, Institució Catalana d'Història Natural / Museu de Ciències Naturals de Barcelona
- 12.45h. **A propòsit d'alguns *Cerambycidae* singulars de la Fauna de Catalunya, (*Coleoptera: cerambycidae*)**
EDUARD VIVES, Museu de Ciències Naturals de Barcelona / European Association of Coleopterology
- 13.00h. **Heteròpters nouvinguts a Catalunya**
JORDI RIBES, Museu de Ciències

Naturals de Barcelona / Societé Entomologique de France

EVA RIBES, Facultat de Biologia, Universitat de Barcelona

- 13.15h. **Els cecidis o les zoo-estructures deformants dels vegetals i llurs relacions amb el medi**
JULI PUJADE-VILLAR, Universitat de Barcelona. Facultat de Biologia, Departament de Biologia Animal
- 13.30h. **Una relectura de l'*Essai sur les problèmes biospéologiques (1907)* d'Emil Racovitza**
XAVIER BELLÉS, Consell Superior d'Investigacions Científiques, Institut de Biologia Molecular de Barcelona / Membre de la Secció de Ciències Biològiques de l'Institut d'Estudis Catalans
- 13.45h. **Comentaris generals i cloenda**



Habitats. Revista del Centre de Biodiversitat, núm. 9. 2n semestre 2004. 48 p. Dipòsit legal: AND-269-2000.

Representants en organismes i institucions

Consell de Protecció de la Natura

Durant els mesos de novembre i desembre el Consell de Protecció de la Natura s'ha reunit en dues ocasions. En aquestes reunions s'ha dedicat força temps a tractar de l'organització del mateix Consell, perquè qüestions que són vitals per al seu funcionament, com ara el nomenament de nous membres o l'aprovació d'un nou decret d'estructuració, estan en mans del Departament de Medi Ambient i Habitatge des de fa força mesos i encara no s'han resolt, fet que dificulta el bon funcionament del Consell.

D'altra banda, cal destacar que, a petició de la ponència encarregada de la revisió de l'Estatut d'autonomia de Catalunya, s'ha redactat un document de propostes de

millora de l'Estatut referents a la conservació, la planificació i la gestió del medi natural. També s'ha elaborat un informe sobre la proposta ampliada d'espais a incorporar a la Xarxa Natura 2000 de la Unió Europea. En aquest darrer informe s'ha comptat amb la col·laboració de nombrosos científics i experts de les diferents comarques catalanes.

Cal també recordar que des de l'Institut d'Estudis Catalans s'ha nomenat Jordi Camprodon, soci actiu de la Institució, com a nou representant de l'IEC al Consell de Protecció de la Natura de Catalunya. ■

JOSEP GERMAIN

Consell Consultiu del Parc de Collserola

L'última sessió del Consell Consultiu del Parc de Collserola fou molt entretinguda i interessant... Tot començà amb les al·legacions relatives a l'acta de la sessió anterior, que bàsicament se centraren en la dilució dels comentaris que es fan durant les sessions del Consell Consultiu. Segons sembla, en fer les transcripcions es *dulcificuen* massa les intervencions que es fan des del Consell Consultiu de manera que perden la intenció i la força amb què conscientment es fan.

Després d'encallar-nos lleugerament en aquest punt, es presentà la nova *Guia de natura del parc de Collserola*, que recull disset anys de feines de recerca sobre els sistemes naturals de Collserola. La guia, per a tots els públics, té un format molt atractiu i

està molt ben il·lustrada. Inclou un CD amb totes les publicacions científiques sobre estudis que s'han fet en el parc i inventaris d'espècies de fauna i flora per ambients, amb moltes fotografies. A més, inclou gravacions de cants i reclams d'amfibis, ocells i insectes, realitzades per la nostra consòcia Eloïsa Matheu.

Malauradament, el CD no s'ha pogut completar a temps, però, així que estigui acabat, les persones que l'hagin adquirit podran canviar la versió preliminar per la definitiva al punt de venda on el varen comprar.

A continuació començaren els punts realment *calents*... Primer de tot, es parlà de la proposta al Consell Executiu per la petició

(Continua)

a la Generalitat de Catalunya que declari Collserola parc natural. Aquesta proposta ja fa ben bé un any que es va exposar, i ha calgut una mica de temps per concretar-la i posar-la per escrit. Un dels motius pels quals es demana la declaració de parc natural és per posar més difícil l'aprovació del projecte del vial de cornisa (una nova carretera que unirà el Vallès amb el Baix Llobregat tot travessant el parc per zones properes a punts d'especial interès, com ara l'ex-Reserva Natural de la Font Groga). La qüestió és que els tècnics del parc han de fer una proposta concreta a la Comissió Executiva (formada pels ajuntaments del Parc, per la Diputació de Barcelona i la Mancomunitat de Municipis) perquè sigui aprovada i «elevada» al Govern de la Generalitat.

Malauradament, la proposta concreta feta pels tècnics del parc no fou aprovada. La proposta sol·licitava que Collserola fos declarada parc natural (per llei, com es fa amb els parcs naturals) i es revisés el finançament segons la nova figura de protecció, que certes zones del parc entressin a formar part d'un lloc d'interès comunitari (LIC) dins de la nova proposta de la Xarxa Natura 2000 i que es tingués en compte la conservació del parc en el nou Pla General Metropolità, entre d'altres punts. Segons sembla, la Comissió Executiva volgué revisar la proposta per fer-la més ambiciosa i detallada (concretar millor i ampliar els límits dels sòls no edificables i desprogramar les reserves de sòl per a infraestructures) i deixà per a la propera reunió l'aprovació. Aparentment, els integrants de la Comissió reberen la proposta escrita amb poc temps per poder analitzar-la detalladament i consensuar-la abans de la sessió. El punt que s'aprovà fou el de la Xarxa Natura 2000, ja que els terminis per a l'enviament de la proposta a Europa es compliran abans de la propera sessió de la Comissió.

Malauradament, tot i que sembla que el projecte del vial de cornisa es vol aprovar abans del començament del 2005, la proposta del parc per ser declarat parc natural podria no arribar a temps. El Consell Consultiu, però, instà una vegada més els tècnics del Parc a donar la màxima prioritat a aquesta qüestió i a convocar una sessió extraordinària tan ràpidament com es pugui. A més, també cal que es faci arribar amb suficient antelació la documentació als integrants de la Comissió perquè es pugui aprovar la proposta (que suposadament tothom vol aprovar) durant la sessió. Els tècnics del parc manifestaren la seva voluntat de fer tot allò possible per enllestir aquest procés amb celeritat.

A continuació, es presentà la proposta concreta perquè Collserola esdevingui un LIC a la Xarxa Natura 2000. Les raons inclouen la presència d'hàbitats mediterranis ben desenvolupats, com ara alzinars, pinedes de pi blanc, alzinars amb roure, prats d'abellatge i hàbitats de ribera, i també la presència de certes espècies incloses en la Directiva Hàbitats.

El següent punt presentà la caça al parc, i més concretament l'estat de la població de senglar a la serra de Collserola, font de problemes d'ús públic per la seva abundància i que aparentment cal regular. L'any 2004, entre captures en batudes, captures amb dards anestèsics d'exemplars en zones de cultius, atropellaments, caça furtiva i individus que han arribat a Can Balasc per motius diversos, s'han retirat aproximadament un centenar de senglars del parc.

Lligat amb el punt anterior, s'ha redactat una proposta d'ordenació cinegètica dirigida a la Generalitat. En essència, aquesta proposta es basa en la reducció de la caça al parc com a eina de gestió ecològica. La idea és realitzar aquesta gestió amb la col·laboració del col·lectiu de caçadors i implica reordenar les zones on es permetria la caça dins del parc. Actualment, aquestes zones estan fragmentades i escampades pel parc, i la intenció serà concentrar-les en dues àrees (vessant Vallès i vessant Llobregat), que en total representarien unes dues cinquenes parts de la superfície del parc. A més, es proposa la creació de zones de refugi per a la fauna salvatge a les finques de propietat pública. Aquesta proposta s'enviarà a la Comissió Executiva (cal que els ajuntaments la consensuïn, ja que tenen competències sobre els vedats de caça) i llavors es faria arribar a la Generalitat.

Finalment, i abans d'exposar les noves actuacions per a l'any següent, es presentà un estudi sobre fragmentació d'hàbitats que es realitzà durant dos anys al parc. L'estudi es basa en dades d'atropellaments, de trànsit (IMD), de seguiments d'individus marcats de senglar, guineu i toixó i en l'anàlisi espacial de la distribució de caus, nius, hàbitats i xarxa viària. Hi ha una part descriptiva de l'estat actual i una projecció de com podria ser si es construïssin certs vials nous, considerant la proposta del nou Pla General Metropolità. Evidentment, la previsió és que, si es fan més carreteres, es fragmentaran més els hàbitats i es reduirà el nombre d'individus de cada espècie que podran establir els seus territoris dins del parc. A més, augmentaran les molèsties a la fauna, etc.

Per acabar, es presentaren les actuacions per al nou mandat, entre les quals s'inclouen continuar els tràmits per a la declaració de parc natural, entrar a la Xarxa Natura 2000 i tot un seguit d'actuacions de manteniment més aviat estructural. Entre aquestes darreres actuacions hi ha, enllestir els voltants del pantà de Vallvidrera i potenciar l'ús lúdic dels senders que connecten el barri de Sant Gervasi amb el pantà, acabar el passeig de les Aigües fins a Valldaura, preparar el projecte per al viver de Can Borni (on, amb la col·laboració de Parcs i Jardins, es farà el Museu de l'Arbre i l'Arbust Mediterrani), enllestir la guia d'itineraris amb BTT i preparar una guia d'itineraris geològics conjuntament amb la pedrera Cemex.

Només em cal recordar que totes les actes de les sessions del Consell Consultiu del



Equip d'estudi de l'àliga perdiguera

L'Equip d'Estudi de l'Àliga Perdiguera té com a objectiu la conservació de l'àliga perdiguera per mitjà de la recerca aplicada, la divulgació i l'aplicació de mesures de conservació.

Podeu consultar la seva, recentment creada, pàgina web a l'adreça <http://www.ub.edu/aligaperdiguera/>.

Parc de Collserola (excepte l'última, ja que triga un temps a arribar) es poden consultar a la Secretaria de la ICHN, i que si algú està interessat a assistir a les sessions, ho ha de demanar amb antelació al parc.

Les sessions es fan cada sis mesos (els mesos de juny i desembre). ■

XAVIER ESCUTÉ

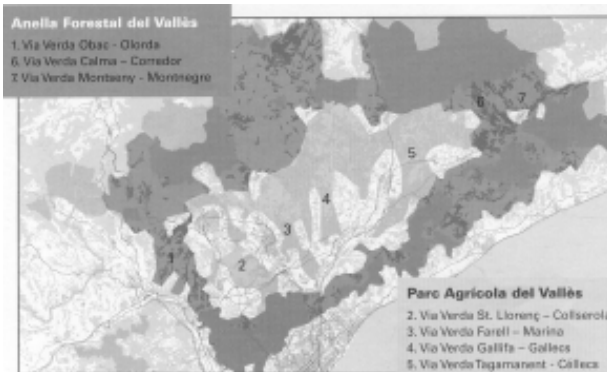
Col·laboracions amb altres entitats

Parc Agrícola del Vallès

El passat 24 de novembre va tenir lloc a Granollers la presentació de la proposta de Parc Agrícola del Vallès. Per primera vegada, les diferents entitats vallesanes interessades en la conservació del medi natural han elaborat una proposta per al conjunt de la comarca basada en la conservació dels espais agrícoles de la plana i dels espais forestals de les serralades que l'envolten.

L'interès d'aquesta proposta és gran, ja que parteix d'una valoració del conjunt del medi natural de les comarques del Vallès i proposa un model de conservació associat al manteniment dels espais agrícoles i compatible amb el desenvolupament urbà. D'altra banda, és una demostració més de la vitalitat de la societat civil, ja que mentre que l'Administració no ha estat capaç encara de

dissenyar un model per al conjunt de la comarca, han estat les entitats ciutadanes les que ja han fet un primer pas.



Per a més informació o per aconseguir el text més detallat de la proposta, podeu consultar les adreces d'Internet www.adenc.org i www.valles.org.

Premi Nacional de Medio Ambiente

Martí Boada, soci de la nostra entitat, ha rebut el premi nacional de medio ambiente.

Des d'aquestes pàgines volem fer-li arribar la nostra felicitació pel guardó i per la seva tasca en favor del patrimoni natural i el medi ambient.

Observacions i novetats

Distribució de *Senecio inaequidens* DC a les Gavarres empordaneses i zones adjacents

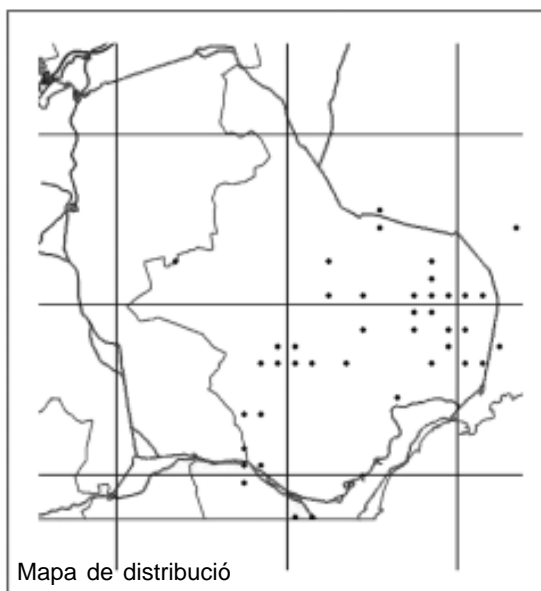
Aquesta planta d'origen sud-africà, anomenada popularment *seneci del Cap*, continua la seva expansió cap a d'altres zones dels Països Catalans.

A mitjan anys vuitanta es va detectar a l'Alta Cerdanya (Terrise, 1987), on sembla que va començar la colonització de terres catalanes. Uns anys més tard, va ser localitzada a l'Alt Empordà i al Vallès Oriental, per T. Casasayas, a la *Flora al·lòctona de Catalunya* (1989), però fins a la dècada dels noranta no es va observar el gran poder invasor de

l'espècie, que s'escampava pels costats de carreteres i camins, lleres ruderalitzades de rius i rieres, terrenys oberts, vinyes, etc., tot i que sense penetrar en les comunitats naturals. En aquesta dècada es van

identificar nombroses poblacions en diverses localitats de comarques del nord de Catalunya (Berguedà, Baixa Cerdanya, Alt Empordà, Garrotxa, Ripollès, etc.), de la Catalunya Nord (Alta Cerdanya, Rosselló i Vallespir) i d'Andorra.

La seva capacitat colonitzadora deriva de la gran



Mapa de distribució

(Continua)

quantitat de llavors plomoses que produeix (fins a trenta mil aproximadament.) i del seu llarg període de floració, que a les Gavarres és habitualment de maig a octubre, però sovint també inclou els mesos d'abril i novembre.



Nosaltres el vàrem localitzar i herboritzar per primera vegada al terme municipal de Santa Cristina d'Aro l'any 1997, al marge de la carretera que va a Sant Feliu de Guíxols, a uns vuitanta metres sobre el nivell del mar. En els anys següents, fins a la data actual, l'hem trobat en nombrosos punts de la nostra àrea habitual de treball, el Baix Empordà, en hàbitats diferents (bardisses, brolles i suredes, camps d'oliveres, conreus abandonats, entre eucaliptus, lleres de torrents i rieres, marges i talussos, etc.) i en

terrenys granítics, sorrencs, sedimentaris i sobre esquistos, tot i que força a prop o al bell mig de camins o llocs de pas, i sempre isolat o en grups petits d'individus, màxim tres peus, que sovint desapareixen d'un any per l'altre, però habitualment en surten de nous a poca distància dels anteriors. Li agrada les terres remenades, el terreny nu i els llocs ruderalitzats, i, molt probablement un factor que també contribueix a la seva expansió, entre d'altres, és la maquinària que s'utilitza per netejar i arranjar carreteres i pistes forestals o per desbrossar finques i línies elèctriques, que ajuda a disseminar les llavors pertot arreu. ■

ALBERT MALLOL CAMPRUBÍ
JOSEP MAYNÈS LÓPEZ



Bibliografia sobre la distribució de Senecio inaequidens DC

AYMERICH, P. (1998). «Aportació al coneixement florístic del nord de Catalunya». *Butll. Inst. Cat. Hist. Nat.*, núm. 66, p. 41-57.

BOLÒS, O. de; VIGO, J. (1996). *Flora dels Països Catalans*. Vol. 3. Barcelona: Barcino.

CASASAYAS, T. (1989). *La flora al·lòctona de Catalunya*. Universitat de Barcelona [Tesi doctoral].

GESTI, J. VILAR, LL. (1999). «Caracterització florística de la plana litoral de l'Empordà». *Butll. Inst. Cat. Hist. Nat.*, núm. 67, p. 45-57.

NUET, J. (1998). «Nots breus (flora): Noves localitats pirinenques de *Senecio inaequidens* DC». *Butll. Inst. Cat. Hist. Nat.*, núm. 66, p. 85-86.

Parc de la Zona Volcànica de la Garrotxa, 1996.

RECASENS, J.; AYMERICH, P. (2001). «Notes breus (flora): *Senecio inaequidens* CD al Pallars Sobirà i a la Ribagorça». *Butll. Inst. Cat. Hist. Nat.*, núm. 69, p. 66-67.

TERRISSE A. [et al.], (1987). «Contributions à l'inventaire de la flore: Pyrénées Orientales». *Bull. Soc. Bot. Centre-Ouest, (n. s.)*, núm. 18, p. 107.

VICENS, J. (1996). «Notes breus (flora): *Cistus x ledon* Lam., *Aster lynosiris* (L.) Bernh. i *Senecio inaequidens* L., tres plantes interessants de la flora catalana». *Butll. Inst. Catalana Hist. Nat.*, núm. 64, p. 78-79.



L'ós als Pirineus

Per a obtenir informació sobre les poblacions d'ós als Pirineus, i també d'altres grans mamífers, podeu consultar l'adreça <http://ours-loup-lynx.info/sommaire.php3>.

Delegació d'Osona

Aus exòtiques a Catalunya

Joan Carles Fernández-Ordóñez, del Grup d'Aus Exòtiques de SEO/BirdLife (GAE), ha creat una pàgina web on es recull informació relacionada amb les espècies d'ocells exòtics presents a Catalunya. A més, hi trobareu, un noticiari ornitològic mensual, articles, fotografies i un apartat referent a les guies de camp més útils per a la identificació

d'ocells exòtics, així com la llista de la categoria E (espècies introduïdes, reintroduïdes i/o escapaments no establertes) de Catalunya.

Qualsevol comentari, suggeriment i/o contribució seran benvinguts. L'adreça és: <http://es.geocities.com/exoticbirdscatalonia> ■

Avantprojecte de llei de protecció i gestió del paisatge de Catalunya

La Institució ha presentat conjuntament amb la Xarxa de Custòdia del Territori tot un seguit d'algacions a l'Avantprojecte de llei de protecció i gestió del paisatge de Catalunya.

En aquestes algacions es demana més concreció en els instruments d'actuació, ja que aquestes no es tracten de manera tan detallada com les directrius i normes de protecció i gestió del paisatge. D'altra banda, també es proposa que es tinguin en compte

tots els agents i col·lectius que incideixen en la protecció i gestió del paisatge a Catalunya, ja que en aquest avantprojecte a vegades s'obliden alguns dels principals agents modeladors del paisatge.

En conjunt, es considera que l'avantprojecte de llei és excessivament general i que hi ha massa qüestions que queden pendents de tractar, les quals es posen fins a la redacció del reglament o de normes posteriors que despleguin aquesta llei. ■

Pla General de Política Forestal 2005-2014

El Pla General de Política Forestal és un pla territorial sectorial que té per objectiu establir les directrius i les estratègies que han de fomentar la gestió sostenible dels terrenys forestals, i assegurar la conservació dels ecosistemes i les seves funcions ambientals.

Actualment ja existeix una primera versió d'aquest pla i s'està presentant als sectors i les institucions implicades. Per a més informació es pot consultar la pàgina web www.pladepoliticaforestal.net



Recull de legislació

Espais naturals protegits

Resolució MAH/3158/2004, del 10 de novembre, per la qual es fa públic l'Acord del Govern del 2 de novembre de 2004, d'aprovació definitiva del Pla especial de delimitació definitiva dels espais del PEIN la Faiada de Malpàs, serra de Sant Gervàs, Vall Alta de Serradell i Collegats. DOGC núm. 4267, del 24 de novembre de 2004.

Resolució MAH/3159/2004, de l'11 de novembre, per la qual es fa públic l'Acord del Govern del 2 de novembre de 2004, d'aprovació definitiva del Pla especial de delimitació definitiva de l'espai del PEIN l'Alta Garrotxa. DOGC núm. 4267, del 24 de novembre de 2004.

Resolució MAH/3273/2004, del 17 de novembre, per la qual es fa públic l'Acord del Govern del 16 de novembre de 2004, d'aprovació definitiva del Pla especial de delimitació definitiva dels espais del PEIN serres de Cardó - el Boix, serres de Pàndols-Cavalls i barrancs de Sant Antoni - Lloret - la Galera. DOGC núm. 4275, del 7 de desembre de 2004.

Resolució MAH/3274/2004, del 18 de novembre, per la qual es fa públic l'Acord del Govern de la Generalitat del 16 de novembre de 2004, d'aprovació definitiva del Pla especial de delimitació definitiva dels espais del PEIN serres de Pradell - l'Argentera, Mare de Déu de la Roca, serra de Llaberia i muntanyes de Tivissa - Vandellòs. DOGC núm. 4275, del 7 de desembre de 2004.

Paisatge

Resolució PTO/3386/2004, del 7 de desembre, per la qual es dona publicitat a l'Acord del Govern del 30 de novembre de 2004, pel qual es constitueix el Consorci de l'Observatori del Paisatge i se n'aproven els Estatuts. DOGC núm. 4281, del 16 de desembre de 2004.

Edicte de l'1 de novembre de 2004, pel qual se sotmet a informació pública l'Avantprojecte de llei de protecció i gestió del paisatge de Catalunya. DOGC núm. 4268, del 25 de novembre de 2004.

Recursos hídrics

Anunci pel qual s'atorga un nou tràmit d'informació pública del Pla sectorial de cabals de manteniment de les conques internes de Catalunya. DOGC núm. 4288, del 27 de desembre de 2004.

Cicle a la Filmoteca de Catalunya sobre «La diversitat de la VIDA»

Es tracta d'un cicle de doble entrada, amb films per a adults durant un parell de setmanes i films per a infants durant un parell de mesos, per acompanyar l'exposició-espectacle de «La diversitat de la VIDA» que es pot veure al Museu de Ciències Naturals, al castell dels Tres Dragons, fins al 30 d'abril.

En el primer apartat hi trobareu des d'un clàssic apropament de Robert Flaherty a *Nanuk, l'esquimal* fins al cas del mimetisme humà de *Zelig*, l'anomenat «l'home camaleó», passant per la visió de *L'enfant sauvage* de Truffaut i ficcions prototípiques de la relació animal-home, com ara l'home llop de Fisher, la comunitat simiesca d'*El planeta dels simios* o *l'Alien* de Scott, fins a arribar a films on el punt de vista l'aporten animals (*El Oso*, *Al azar*, *Baltasar*).

En les sessions infantils hi haurà documentals sobre la vida a les altures i les profunditats (*Nómadas del viento*, *Deep blue*), però hi predominaran els films d'animació on els animals són els reis. De vegades, els efectes digitals permeten la convivència dels animals amb els éssers humans (*Garfield*, *Stuart Little*); d'altres, l'animació aporta una diversió sana i intel·ligent (*Buscant en Nemo*, *Shrek*, *Zafarrancho en el rancho*, sense deixar de banda l'ecologia (*El bosc en perill*)).

Agenda

Sessions científiques

Dijous 17 de febrer de 2005, a dos quarts de dotze del migdia, a l'Escola Tècnica Superior d'Enginyeria Agrària, UdL. *Etnobotànica al Pallars*, per ANTONI AGELET SUBIRADA, biòleg.

Dilluns 7 de març de 2005, a les set de la tarda, al Museu de Zoologia de Barcelona, coorganitzada amb la Societat Catalana d'Herpetologia. *Podem compensar la pèrdua d'hàbitats fluvials pels amfibis restaurant graveres? L'exemple del gripau corredor (Bufo calamita) a centreuropa*, per ULRICH SINSCH, de l'Institut de Biologia, de la Universitat de Koblenz-Landau.

Cursos naturalistes

12 i 13 de març de 2005. *Conservant tot conreuant. Bases per a la custòdia del territori en finques agràries productives*, a càrrec de JORDI PIETX I COLOM, biòleg, XCT; i SANTI MAÑOSA RIFÉ, biòleg, Universitat de Barcelona.

Informació i preinscripció

Xarxa de Custòdia del Territori. Carrer de la Sagrada Família, 7. 08500 Vic. De dilluns a divendres (excepte dimecres), de 9 a 12.30 h. Demaneu per Sònia Garcia. Tel.: 938 866 135; A/e: info@custodiaterritori.org.

16 i 17 d'abril de 2005. *Les orquídes del delta del Llobregat*, a càrrec de VALENTÍN GONZÁLEZ RODRÍGUEZ i RAFAEL DEL HOYO PASTOR, biòlegs.

Informació i preinscripció

Les Cases d'en Puig: pl. Agricultura, 4; 08820 el Prat de Llobregat. Feiners i dissabtes, d'11 a 13 h i de 17 a 20.30 h; diumenges i festius, d'11 a 14 h. Tel.: 933 709 002; fax: 934 783 903; a/e: casesdenpuig@aj-elprat.es.

2a Sessió Científica sobre Invertebrats i Medi Ambient

12 de febrer de 2005, de 9 a 14 h, a l'Ajuntament de Cervelló (c. Major, 146-148), *2a Sessió Científica sobre Invertebrats i Medi Ambient*. El programa de les ponències és inclòs en aquest NOTÍCIES.

Presentació de la publicació *Els sistemes naturals de la vall d'Alinyà*

15 de febrer de 2005, a les 19 h, a la Sala Polivalent de La Pedrera (Passeig de Gràcia, 92 de Barcelona), presentació de la publicació *Els sistemes naturals de la vall d'Alinyà*. Us adjuntem la invitació amb la tramesa d'aquest NOTÍCIES.

Cicle sobre l'Aire i el Medi

16 de febrer de 2005, dins del cicle l'Aire i el Medi organitzat per la Secretaria Científica de l'IEC, la ICHN presenta la conferència sobre *El pol·len i les espores a l'aire*, a càrrec de JORDINA BELMONTE, de la Universitat Autònoma de Barcelona. Us adjuntem el programa complet amb la tramesa d'aquest NOTÍCIES. Podeu consultar-lo, també, a l'adreça <http://www.iecat.net>.

Amb el suport de



Diputació
Barcelona
xarxa de municipis



fundada el 1899

ICHN
Institució Catalana
d'Història Natural

Filial de l'Institut d'Estudis Catalans

Redacció: ICHN

C. del Carme, 47

08001 Barcelona

Tel. 933 248 582

Fax 932 701 180

A/e: ichn@iecat.net

A/I: <http://iecat.net/ichn>

Imprimeix: IMPREMTA BADIA, SL
Maqueta: Albert Beltran
Dipòsit Legal: B.39829-1995

Recordeu

Horari d'atenció de la Secretaria de la ICHN

Dilluns i dimecres de 10.30 a 19 h. Dimarts, dijous i divendres de 9 a 17.30 h.

Adreça electrònica: ichn@iecat.net. Adreça d'Internet: <http://www.iecat.net/ichn>

Fons bibliogràfic de la ICHN

Podeu consultar el fons bibliogràfic de la Institució a la Biblioteca Montilivi, Universitat de Girona, Àrea de suport a l'estudi i la docència. Horari: tardes de 14.45 a 21.45 h; Tel.: 972 418 290; o a l'adreça d'Internet: http://biblioteca.udg.es/fons_especials/ichn/index.asp.

Han col·laborat en la redacció d'aquest NOTÍCIES:

Joaquim Bach, Jordi Baucells, Miquel Campos, Guillem Chacón, Miguel Delibes, Xavier Escuté, Joan Font, Josep Germain, Albert Mallol, Josep Maynés, Joan Pino i Andreu Salvat.